



Europeiska jordbruksfonden
för landsbygdsutveckling, Europa
investerar i landsbygdsområden



Serviceplan för Torsby kommun 2021-2024

Antagen av kommunfullmäktige 2021-02-22 §5

Innehåll

Inledning	3
Bakgrund	3
Syfte	3
Avgränsningar	3
Serviceplan	4
Problematik	5
Olika Servicebehov	5
Ändrade köpmönster	5
Olika aktörers roller	6
Region Värmlands roll	6
Länsstyrelsens roll	6
Kommunens roll	6
Butikens roll	6
Ideella krafters roll	6
Kommunala mål för service	7
Prioriteringar	7
Samlad service	7
Serviceorter	8
Hemsändning	8
Tryggad service i kristid	9
Hållbarhet	10
Handlingsplan 2021 – 2024	11
Ortsvis beskrivning	12
Höljes	14
Syslebäck	16
Bograngen	18
Likenäs	20
Ambjörby	22
Stöllet	24
Vitsand	26
Lekvattnet	28
Östmark	30
Röjdåfors	32
Bilagor	35

Foto: Ulrika Andersson, Emelie Röjeskog, Hovfjället, Harold Abbas, Branäs fritidscenter, Karin Jonsson, Per Eriksson, Övre Älvdals församling och Vildmark i Värmland.

Inledning

Framtagande av Torsby kommuns serviceplan har skett som en av tre delar inom projektet "Servicepunkter i nöd och lust", finansierat av Europeiska Jordbruksfonden för landsbygdsutveckling. Förutom serviceplanen fokuserar projektet på utveckling av landsbygdsbutikernas attraktivitet genom samarbete med besöksnäringen och även att trygga och utveckla servicen i kristid.

Bakgrund

En aktuell serviceplan är ett villkor för att kommuner och näringsidkare ska kunna söka nationella och regionala stöd från Tillväxtverket, Länsstyrelsen och Region Värmland för utveckling av service på landsbygden. §6 "Stöd får lämnas endast om kommunen har planerat varuförsörjningen på ett sådant sätt att behovet av stöd kan bedömas" (Förordning (SFS 2000:284) om stöd till kommersiell service).

Fungerande service, både på landsbygden och i tätorterna, är en förutsättning för att människor ska kunna bo och arbeta i hela Torsby kommun. Att det finns tillgång till livsmedel, drivmedel, bredband, hälso- och sjukvård och annan service inom rimligt avstånd är nödvändigt för att vardagslivet ska fungera för både boende, företag, föreningar och besökande i alla delar av kommunen.

Livsmedelsbutiker på landsbygden är viktiga för livsmedelsförsörjningen. De kan förutom dagligvaror oftast erbjuda olika ombudstjänster som post- och paketservice och vara ombud för apotek, spel och systembolag. Några kan erbjuda drivmedel och hos en del finns möjlighet att ta ut kontanter, köpa fiskekort, lämna kondoleanser, med mera. Butiken/macken har också en betydelsefull funktion som mötesplats för människor. I händelse av samhällskriser som till exempel bränder, översvämningar och längre elavbrott i närområdet, blir butiken en naturlig träffpunkt för information. Försvinner butiken/macken minskar förutsättningar för denna service, samtidigt som det påverkar den offentliga servicen som förskola, skola och äldreomsorg. Alla delar är beroende av varandra och faller en del drar det oftast med sig fler konsekvenser som blir negativa för bygden.

Torsby kommun är glest befolkad och har en stor geografisk yta med långa avstånd. Samordningen av den service som offentliga, kommersiella och ideella aktörer kan erbjuda är därför betydelsefull och förutsätter ett aktivt deltagande från alla parter, inte minst kommunen. En väl förankrad, långsiktig och innovativ serviceplan är tänkt att ge en gemensam grund för det fortsatta utvecklingsarbetet med service på landsbygden i Torsby kommun.

Denna serviceplan ska gälla 2021 – 2024. Serviceplanen är öppen för revideringar utifrån vad som sker på landsbygden under den här perioden.

Syfte

Syftet med en kommunal serviceplan är flera. Dels att synliggöra och ge en helhetsbild av den service som finns på landsbygden idag, dels att ge ett underlag för kommunen och andra aktörer som vill utveckla landsbygden i Torsby. Serviceplanen ska också användas som ett komplement och underlag/stöd till kommunens övriga planer.

Avgränsningar

Serviceplanen för Torsby kommun avgränsas till grundläggande kommersiell service som dagligvaruhandel, drivmedel, grundläggande betaltjänster (kontanter, betalningsförmedling, dagskassahantering) post och paket samt apotekstjänster när det gäller planens mål och handlingsplan.



Bilden visar offentlig och ideell service enligt dessa fyra delar. Varje serviceort som beskrivs i planen har ett begränsat antal servicetjänster från de ovanstående fyra delarna.

Serviceplan

Som en del i det långsiktiga arbetet med kommersiell service på landsbygden i Torsby har tidigare flera varuförsörjningsplaner tagits fram. För att fortsatt stärka och bibehålla den befintliga service som ännu finns kvar, har också under de senaste åren olika projekt genomförts. Bland annat kartlade kommunen under 2014 - 2016 servicens utbredning på landsbygden och pekade ut strategiska serviceorter. Nya riktlinjer togs fram för hemsändning och samverkansavtal upprättades mellan landsbygdsbutiker och kommunen.

Framtagande av Torsby kommuns serviceplan är en fortsättning på detta arbete och har skett som en av tre delar inom projektet "Servicepunkter i nöd och lust". Förutom serviceplanen fokuserar projektet på utveckling av landsbygdsbutikernas attraktivitet genom samarbete med besöksnäringen och även att trygga och utveckla servicen i kristid.

Arbetet med planen har utgått från Värmlands regionala serviceprogram, Värmlandsstrategin och kommunens tidigare planer och beslut angående kommersiell service. Erfarenheter och lärdomar från tidigare projekt har även tagits tillvara liksom synpunkter från politiker, tjänstepersoner, handlare, intresseföreningar och kringliggande kommuner. Planen har diskuterats med tjänstepersoner på Länsstyrelsen och Region Värmland.

Den statistik som redovisas kommer från SCB uttaget 2019-12-31 och Tillväxtverkets databas Pupos i juni 2020. Serviceplanen har förankrats hos politiker och beslutats i fullmäktige 2021-02-22 §5.

Problematik

I Torsby kommun bor 11 616 personer och mer än hälften av dem bor på landsbygden, där servicen är glesare och avstånden längre, men tillgången till servicen av lika stor betydelse som i tätorten. Att hantera en långsam befolkningsminskning i bygder som förlorar både företag och invånare är en utmaning. Mister en ort sin service blir den mindre attraktiv för inflyttning, företagande, fritidsboende och besökare. De personer som bor kvar behöver fortfarande ha tillgång till service som dagligvaror, drivmedel, betaltjänster, paket, post och ombud mm. En social samlingsplats som servicepunkten, blir också än viktigare i bygder där det bor lite människor.

Att försöka tillgodose landsbygdens behov av service är därför både angeläget och nödvändigt för att bibehålla konkurrenskraft, kompetensförsörjning, locka till nya företagsetableringar och attrahera inflyttare till hela kommunen.

Olika servicebehov

För både unga och gamla människor boende på landsbygden, människor med funktionsvariationer och nyanlända som av olika orsaker inte har tillgång till körkort och bil, kan det ibland bli bekymmersamt att få tag på den service och de tjänster som man både behöver och önskar sig. De hushåll som inte klarar sina inköp själva riskerar att bli beroende av kommunen eller annan hjälp. De som inte kan ta del av ny teknik av ekonomiska eller andra skäl, som inte får bankkort eller bankkonto riskerar att marginaliseras och hamna utanför samhällets utveckling.

För företag är tillgången till service på landsbygden en förutsättning för att kunna bedriva verksamhet. Försämrad tillgång till drivmedel, post och paketutlämning och dagligvaror innebär konkurrensnackdelar med både ökade kostnader och tidsåtgång, något som påverkar lönsamheten i många branscher.

Föreningars behov av service som betaltjänster och kontanthantering är stort då inträden, försäljning och lotterier som betalas kontant fortfarande är vanligt. Att hantera och förvara kontantkassor är ett problem där möjligheter att växla in pengar saknas.

Besökare och fritidsboende uttrycker behov av säsongsanpassat varusortiment och att det finns skyltning och turistinformation på flera språk. Wi-Fi uppkoppling efterfrågas också av besökare, liksom möjligheter att växla valuta, kontanter och att utländska kort fungerar.

Ändrade köpmönster

Koncentration av service i tätorter, stormarknader och en ökad arbetspendling minskar köptroheten på landsbygden. I diskussionen om orsak till sviktande kundunderlag och nedlagda butiker på landsbygden blir syndabockar ofta kommunen som "inte gör något", eller kunderna som inte handlar "där dom ska" dvs landsbygdsbutiken, utan istället handlar i tätorten på väg hem från jobbet. Handlarna får ibland också sin släng av slev, där sortimentet upplevs för dyrt och begränsat och öppettiderna för snåla. Att hitta vägar för att bibehålla en rimlig servicenivå på landsbygden trots urbanisering, strukturomvandling och marknadskrafter är en landsomfattande utmaning.

Olika aktörers roller

Region Värmlands roll

Region Värmland ansvarar för hanteringen av stöd till kommersiell service, så som investeringsstöd, särskilt driftsstöd till utsatta glesbygdsbutiker, servicebidrag och hemsändningsbidrag. (Se bilaga 1)

Region Värmland ansvarar för genomförandet av regionalt serviceprogram i Värmland.

Länsstyrelsen roll

Länsstyrelsen ansvarar för olika stöd inom landsbygdsprogrammet, så som investeringsstöd för att behålla och utveckla den grundläggande kommersiella servicen på landsbygden. (Se bilaga 2)

Länsstyrelsen ansvarar också för andra typer av stöd till landsbygden som småskalig infrastruktur, samlingslokaler, stöd till betaltjänstombud, fonderade bygdemedel med mera.

Kommunens roll

Kommunen ansvarar för att genomföra serviceplanens åtgärder i samverkan med berörda förvaltningar och andra aktörer för att bidra till en god service på landsbygden.

- Bevaka dagligvaruförsörjningens utveckling inom Torsby kommun.
- Bistå butiksägaren vid ansökningar om olika sorters stöd, samt vid kontakt med myndigheter.
- Administrera och medfinansiera hemsändningsbidrag till butikerna.
- Administrera och finansiera butikers servicepunktsavtal.
- Ha regelbunden dialog med butiksägare och befolkning om aktuella servicefrågor.
- Stödja butiksägare med förändring och utveckling av sin verksamhet.
- Stödja lokala utvecklingsprojekt för service.
- Marknadsföra kommersiell service och handel i Torsby kommun så fort tillfälle ges.

Butikens roll

- Företagsekonomiskt driva butiken på bästa sätt.
- Om möjligt, vid behov erbjuda hemsändning till kunderna.
- Föra dialog med och delta i regionala och kommunala utvecklingsinsatser.

Ideella krafters roll

Företag och föreningar av alla de slag kan visa på behov gällande grundläggande kommersiell service på landsbygden och har möjlighet att initiera och driva allmännyttiga utvecklingsprojekt.



Kommunala mål för service

- Att de orter som idag har minst ett fast försäljningsställe som erbjuder livsmedel och/eller drivmedel ska behålla sin service.
- Medverka till att organiserad varuhemsändning används.
- Verka för att en god och tillgänglig service upprätthålls på landsbygden och i centralorten.
- Verka för en rimlig servicenivå för landsbygdens boende, företagare och besökare.
- Fortsatt använda de möjligheter som finns för att i större utsträckning göra inköp från mindre leverantörer och butiker på landsbygden.
- Medverka till och stötta nya innovativa lösningar för samlad service på landsbygden.
- Verka för att öka tillgängligheten genom fortsatt satsning på kollektivtrafiken.



Prioriteringar

Samlad service

Samordning av den kommunala servicen med privata och ideella servicegivare är angeläget att beakta och utveckla. Ett exempel är samarbetet mellan landsbygdsbutiker och kommunens turistbyrå. För att öka kommunens och butikens attraktionskraft, kan turistinformation förmedlas både som broschyrmaterial och via bilder på digitala skärmar i butiken. Till skillnad mot offentlig service är landsbygdsbutikerna privata företag och kommunen har därför inga möjligheter att styra den enskilde företagarens beslut om att driva butik eller erbjuda sig att utföra hemsändning. Kommunen ges i det här avseendet enbart en indirekt roll, men kan på olika sätt försöka underlätta och stödja butiksägaren för att nå målsättningen av god service för kommunens befolkning. En fortsatt satsning på att stimulera samverkan och att samla olika typer av service hos butikerna ger också mer intäkter och fler anledningar för kunderna att besöka butiken.

Arbetet med Torsbys Mål och Vision 2020 - 2040 pågår, med bland annat medborgardialoger utanför varje landsbygdsbutik, där politiker möter invånare och diskuterar framtidsfrågor.

Redan tidigare hade Torsby kommuns Mål och Vision 2012 – 2020 som delmål en "God offentlig och kommersiell service". God tillgänglighet till både kommersiell och offentlig service är då som nu viktiga frågor och serviceplanen kommer att vägas in i det fortsatta arbetet.

Flertalet av kommunens LIS-områden (Landsbygdsutveckling i strandnära lägen) ligger också i närheten av serviceorter för att bidra till att öka attraktiviteten för nybyggnation och därigenom stärka kundunderlaget för service i området. (Se bilaga 3)

Serviceorter

All service som fortfarande finns kvar på landsbygden är betydelsefull. Utanför Torsby tätort finns, förutom Långflons stora köpcentrum vid gränsen till Norge, i juni 2020 tio mindre serviceorter på landsbygden som kan erbjuda kommersiell service i olika former. De har varierande storlek, kundunderlag och sortiment, men gemensamt är att de är den sista livsmedelsbutiken kvar på orten. Kommunen ser gärna en utveckling av den etablerade servicen på alla tio serviceorterna och att den service som finns där idag i möjligaste mån bevaras och stärks.

Flera butiker har servicepunktsavtal med kommunen och erbjuder utökad och samordnad service som hemsändning, återlämningslåda för biblioteksböcker, turistinformation, caféhörna, sopstunna för turister mm. Utveckling av servicepunkternas serviceutbud är ett sätt att öka butikernas överlevnad och säkra tillgången av dagligvaror och drivmedel för företag, boende och besökare på landsbygden.

Behovet av hemsändning av dagligvaror är mycket omfattande då Torsby är en stor och glest befolkad kommun med många äldre människor på landsbygden. Därför har kommunen samverkansavtal med de butiker som kan och vill erbjuda hemsändning av varor. Det är långa avstånd mellan serviceorterna och därför är hemsändningen viktig, då den i möjligaste mån täcker upp varuförsörjningen på orter som saknar service.

Torsby kommun gränsar till Sunne, Hagfors och Arvika kommuner i Värmland, Malung-Sälen i Dalarna och till Trysil, Våler, Åsnes, Grue och Kongsvinger kommuner i Norge. De svenska grannkommunernas kommersiella service, både i tätorten och på landsbygden, påverkar inte nämnvärt tillgången till service på landsbygden i Torsby.

Däremot är de norska gränskommunerna, med en total befolkning över 35 000 personer, mycket viktiga för bibehållande av serviceutbudet hos flera butiker på landsbygden (och tätorten) i Torsby. De tillresta norska kunderna är ibland en förutsättning för att kunna ha kvar serviceutbudet till de svenska kunderna på glest befolkade orter, eftersom möjligheten att driva en butik på marknadsmässiga villkor underlättas och det totala kundunderlaget i Torsby kommun stärks.

Serviceutbudet på landsbygden är dock sårbart och känsligt för förändringar i omvärlden, något som blev mycket tydligt under Coronakrisen 2020. Över en natt försvann de norska kunderna då gränsen stängdes mot Sverige. Av orsaker de själva inte kunde påverka drabbades alla, från Långflons stora köpcentrum till små butiker, som till exempel Rördåfors Handel, mycket hårt av utebliven Norgehandel.

Olika faktorer kan alltså bidra till att tillgången på service hos befintliga serviceorter snabbt kan ändras. När detta sker bör servicebehovet på den specifika orten ses över, möjligheter till olika stöd undersökas och en revidering av serviceplanen övervägas.

Hemsändning

Hemsändning syftar till att säkerställa tillgången till dagligvaror hos invånarna på landsbygden. Det innebär att den handlare på landsbygden som vill och kan åta sig hemsändning, får ersättning för att leverera varor till ett hushåll maximalt två gånger per vecka. Hemsändningsbidraget finansieras av staten via Region Värmland 50% och 50% av kommunen. För att ett hushåll ska få varuhemsändning via kommunalt bidrag måste det finnas en dokumenterad svårighet för kunden att göra inköp på egen hand. (Se bilaga 4)

Ersättning för hemsändning kan också innebära att butiken eller annan aktör kör kunderna till butiken så att de får handla på egen hand. När kunderna kommer till butiken får de också ett socialt utbyte med andra kunder och personalen i butiken.

Tryggad service i kristid

Torsby kommun har som en del i projektet Servicepunkter i nöd och lust fokuserat på utvecklad service och tryggad service i kristid.

Landsbygdsbutikerna har en strategiskt viktig roll både som servicegivare och mötesplats vid samhällskriser som strömavbrott, skogsbränder, översvämningar eller andra händelser. I dag är dock långvariga strömavbrott ett problem då butikerna oftast inte kan ha öppet. Det blir mörkt i butiken, frysdiskens varor måste räddas och kassasystemet fungerar inte. Därför har butikers el- och effektbehov kartlagts, liksom hur extern elförsörjning bäst skulle kunna kopplas in. Krisberedskapen och tillgängligheten i butiken skulle avsevärt kunna förbättras med portabel reservkraft via mobila elverk.

Räddningstjänsten har avtal med butikerna om utkörning av mat och förnödenheter till personal under utryckning. På så vis avlastas räddningspersonal och kan fokusera på uppgiften utan att behöva lämna arbetet för att hämta mat. Via turistbyråns digitala skärmar i butiken kan vid behov kommunens kris- och beredskapssamordnare förmedla aktuell krisinformation till allmänheten. Butiken är en naturlig samlingsplats för bygdens folk vid en händelse, både för stöd, gemenskap och information. Servicepunkter på mindre orter är därför viktiga då de efter möjlighet och förmåga kan vara en extra resurs i krissituationer.

Kommunens kris- och beredskapssamordnare har på plats i butiker informerat kunder vad man kan behöva ha hemma vid en kris. Samtidigt har Civilförsvarsförbundets krislåda för hemberedskap överlämnats till butikerna för att användas som exempel och inspiration. Mycket av innehållet i lådan kan köpas i butiken och kunderna kan själva komponera den utrustning de behöver till sin egen krislåda.

Vid akuta kriser finns, tack vare gott samarbete och upparbetade kontakter, möjlighet att snabbt mobilisera, organisera och samordna kommunala och ideella krafter tillsammans med butiker. Ett exempel är Coronapandemin 2020 där personer över 70 år rekommenderas att inte utsätta sig för onödiga risker och undvika folksamlingar. Många vill därför inte besöka butiker eller apotek och för att trygga varuförsörjning för denna grupp startades "Handla 70+".

Det innebär att kunden ringer in sin nota på dagligvaror och apoteksvaror till kommunen (eller själv skriver i mallen på kommunens hemsida) som vidarebefordrar beställningen till ideella föreningar och kommunens arbetsmarknadsavdelning. De handlar och kör hem varor till kunden tillsammans med kvittot som butiken skickar med varorna. Butiken skickar en kvittokopia med faktura till kommunen, som i sin tur fakturerar kunden. På så vis undviks hantering av kundens kort och pengar.



Hållbarhet

För att leva upp till målen om ekonomisk, social och miljömässig hållbarhet med bibehållen service på landsbygden är det önskvärt att konsumtionsmönstren av varor och tjänster orsakar så små miljö- och hälsoproblem som möjligt. Utglesning av servicepunkter och nedläggning av landsbygdsbutiker medför bland annat längre resor och därmed ökade koldioxidutsläpp. (Se bilaga 5).

I Miljömålsprogrammet för hållbar utveckling i Torsby kommun påpekas att det handlar om att se till helheten och att se över resursanvändning när det gäller bland annat resvanor, inköp och matavfall. Ett exempel är bokbussen, som både förmedlar kunders digitalt beställda böcker till landsbygdsbutikerna och tömmer återlämningslådan enligt turlista. Att samtidigt kunna handla dagligvaror och ta del av bibliotekets service kan förhoppningsvis i någon mån minska behovet av bilresor.

En del i arbetet med hållbar service är de soptunnor för turisternas sopor som är placerade vid landsbygdsbutikerna. Digital turistinformation i butikerna istället för tryckta broschyrer på papper är en annan. Den digitala skärmen kan också användas för krismeddelanden till allmänheten eftersom landsbygdsbutikerna ingår i kris- och beredskapsplaneringen.

Skärpta miljökrav vid inköp av livsmedel gör det än viktigare att lokala butiker fortsatt kan delta i kommunal upphandling och leverera varor i sitt närområde. Laddstolpar för elbilar finns i hela kommunen, en del utanför landsbygdsbutiker och även andra alternativa bränslen finns i kommunen.

Social hållbarhet är också en jämlikhets- och jämställdhetsfråga. Jämlikhet innebär att alla människor har lika värde och samma rättigheter, oavsett kön, funktionsnedsättning, trosuppfattning, kultur och sexuell läggning. Ett exempel är butiker på landsbygden som ibland både skyltar sina varor på olika språk och tagit hem mat från olika länder för att underlätta integration. Tillgång till god service har olika betydelser för olika människor, men alla ska ha rätt och möjlighet att få sina basbehov av dagligvaruförsörjning tryggad.

Jämställdhet handlar enbart om kvinnor och män, flickor och pojkar – att de ska ha lika rättigheter, villkor, möjligheter och makt att själva forma sina liv och bidra till samhällets utveckling. God service för män är inte nödvändigtvis samma sak som för kvinnor. För att få socialt hållbara utvecklingsinsatser och projekt gällande servicefrågor på landsbygden, är det viktigt att ta hänsyn till att kvinnor och män ibland har olika ekonomiska möjligheter eller kunskaper för att kunna ta del av exempelvis digitala lösningar, eller aktiviteter som kräver bil och körkort. Landsbygdsbutikerna, och inte minst deras hemsändningsverksamhet till äldre personer, har också stor betydelse för att människor ska kunna ha makt och inflytande över hur och var de vill bo och hur de vill leva sina liv.





Handlingsplan 2021 - 2024

Åtgärd

- Ge fortsatt kommunalt stöd till kommersiell service genom hemsändningsbidraget, under förutsättning att kommunen fortsatt kan söka halva kostnaden från staten/regionen.
- Informera de butiker som är villiga att utföra hemsändningsturer om villkor för ersättning.
- Vid behov göra översyn av kommunens avtal med butiker som har servicepunkter med trygghetsfokus.
- Fortsatt tömning av de soptunnor avsedda för turister som landsbygdsbutikerna har.
- Behålla servicetillgängligheten genom att fortsatt verka för kollektivtrafik över hela kommunen.
- Uppmärksamma hur kommunens övriga planer och program påverkar service på landsbygden i hela kommunen.
- Fortsatt tillämpa de möjligheter som upphandlingspolicyn ger för inköp från mindre leverantörer och butiker på landsbygden.
- Verka för att skapa kontaktytor mellan kommunala förvaltningar som ger ökad insikt i varandras verksamheter i avseende att samordna kommunens arbete med service på landsbygden.
- Tillhandahålla samhällsinformation och turistinformation till besökarna på servicepunkterna via turistbyråns digitala skärmar i butikerna.
- Stödja initiativ för att hitta nya lösningar på samverkan mellan landsbygdsbutikerna och övrigt näringsliv i Torsby.

Ansvar

Kommunstyrelsen

Strategiavdelningen

Strategiavdelningen

Tekniska avdelningen

Kommunstyrelsen

Respektive förvaltning

Upphandlingsenheten

Respektive förvaltning

Respektive förvaltning

Näringslivsenheten

Ortsvis beskrivning

Torsby kommun

Torsby, med totalt 11 616 invånare, är Värmlands nordligaste och geografiskt största kommun som täcker en fjärdedel av länets yta. Centralorten Torsby ligger i södra delen, har 4 809 invånare och tillhör Fryksände församling i Fryksände pastorat.

Torsby Tätort

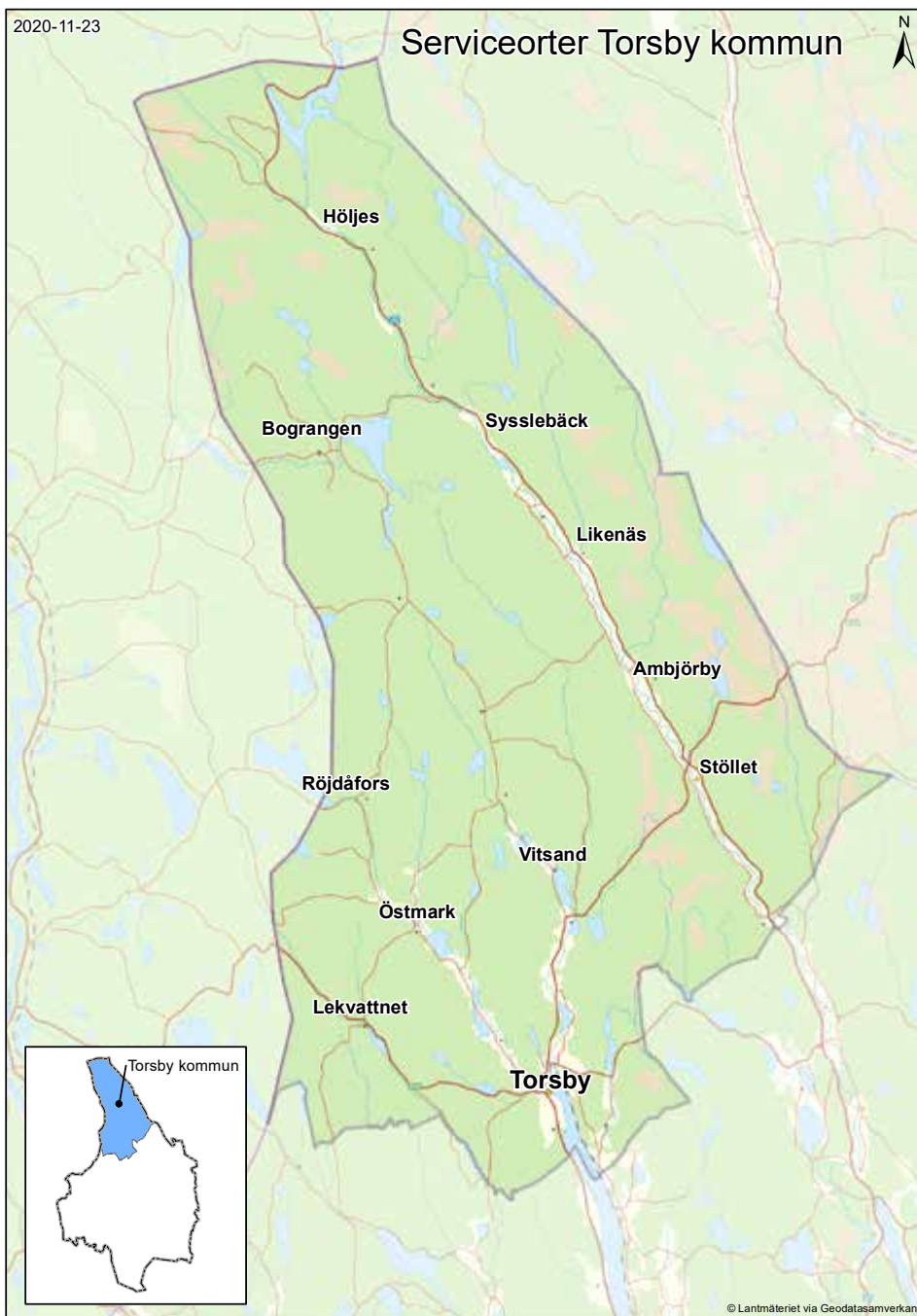
I centralorten finns tre stora livsmedelsbutiker, Coop Extra, Ica Supermarket Toria och Pekås. PostNords in- och utlämningsställe finns i centrum hos ICA Frykenhallen. Torsby har ett antal närbutiker/kiosker och tre drivmedelsstationer; Qstar/Bilisten har utlämningsställe för DHL och Schenker, OKQ8 har bland annat tvätthall och livsmedel och en obemannad Tanka station vid Toria center. Andra drivmedel är gas (CNG) som kan tankas dygnet runt vid omlastningsterminalen och laddstolpar för elbilar som finns på ett flertal ställen i centrala Torsby.

Här finns också restauranger, hotell och butiker inom mode, sport, present, bygg, trädgård mm. Annan service är apotek och systembolag, inklusive offentlig service som exempelvis sjukhus, tandläkare, brandstation, badhus, idrottsanläggningar, ridhus, biograf mm. Kommunhuset ligger i centrala Torsby och på biblioteket finns det statliga Servicekontoret som öppnade 2020, med Arbetsförmedlingen, Försäkringskassan, Pensionsmyndigheten och Skatteverket.

Tätorten har för- och grundskolor samt gymnasieskola med olika program, bland annat riksintag för längdskidåkare, skidskyttar och tävlingsmekaniker. Valbergets sportanläggning med bland annat Torsby skidtunnel finns också i anslutning till centrum.

Torsby resecentrum ligger centralt och har buss och tågförbindelser till länets övriga orter. Torsby flygplats har direktförbindelse till Stockholm/Arlanda två turer varje dag.





Höljes	Sysseleback
Bograngen	Likenäs
Ambjörby	Stöllet
Vitsand	Lekvattnet
Östmark	Röjdåfors



Höljes

Höljes ligger längs väg 62, drygt tio mil norrut från Torsby tätort och knappt tre mil från Långflon vid norska gränsen. Höljes ligger i Norra Finnskoga socken i Övre Älvdals församling. Norra Finnskoga har ca 260 invånare tillsammans med orterna Kärrbackstrand, Klaråsen, Uggleheden och Långflon med flera.

Höljes största event är Rallycross VM som Finnskoga Motorklubb arrangerar på Höljes Motorstadion. Under denna vecka i juli kommer det ca 50 000 besökare till orten. Det körs även flera rallycross- och folkracetävlingar under säsongen. I Höljes finns olika föreningar och ett femtontal företag inom bland annat skog och entreprenad. Höljes har en utomhusbassäng för allmänheten och drive-in bingo på Höljesvallens IP.

Norra Finnskoga hembygdsgård heter Halvarstugan och där firas midsommar varje år och årets Finnskoging koras. Norra Finnskoga kyrka ligger i Höljes.

Lanthandel E62, Höljes Handel, är bygdens livsmedelsbutik som också har drivmedel. Butiken är lokal servicepunkt, det vill säga man åtar sig att tillsammans med kommunen verka för att bevara och utveckla serviceutbudet i butikens upptagningsområde. (Se bilaga 6)

Inom en mils radie från butiken bor 249 personer. Butiken är tillgänglighetsanpassad, har kafehörna, återlämningslåda för biblioteksböcker, möjlighet att hämta digitalt beställda böcker i butiken och soptunna för turister. I anslutning till butiken finns en återvinningsstation och en offentlig toalett.

Butiken fungerar som samlingspunkt vid krissituationer, har avtal om turist- och krisinformation på digital skärm i butiken (Se bilaga 7) och avtal med räddningstjänsten om matleveranser till personal under utryckning. (Se bilaga 8)

Bokbussen stannar regelbundet vid butiken enligt turlista. Där erbjuds bland annat information om kommunen och hjälp med digitala tjänster via dator som bokbussen har tillgänglig för allmänheten.

Nordvärmlandsleden går mellan Höljes och Ransby, en sträcka på 54 km. Vandringsled finns också till Värmlands högsta berg, Granberget, som ligger ca en mil sydost om Höljes. Strax norr om Höljes finns Höljes skans, en stor befästning sedan andra världskriget. Vid Strängsforsen firas forsens dag.

Höljes har anropsstyrd busstrafik alla dagar från Värmlandstrafiks linje 211, Långflon - Syssebäck - Värnäs.

Höljes	2021	2022	2023
Livsmedelsbutik - fullsortiment	X		
Livsmedelsbutik - ej fullsortiment			
Post Nord - frimärken			
Betaltjänster - uttagsautomat			
Apotek - ombud			
Systembolag - ombud			
Svenska spel			
Paketutlämning - DHL, Bring	X		
Erbjuder hemsändning	X		
Turistinformation - broschyrer	X		
Digital skärm för turism- och krisinformation	X		
Café - Caféhörna i butik	X		
Återlämningslåda biblioteksböcker	X		
Möjlighet att hämta digitalt beställda böcker i butiken	X		
Drivmedelsanläggning	X		
Offentlig toalett - tillgänglighetsanpassad	X		
Offentlig toalett - ej tillgänglighetsanpassad			
Återvinningsstation	X		
Pantautomat	X		
Soptunna för turister	X		
Bibliotek- Bokbuss	X		
Boende - Camping, feriehus	X		
Idrottsanläggning	X		
Församlingshem / Möteslokal	X		
Förskola			
Skola 1-5			
Äldreboende			
Intresseförening	X		
Restaurang - säsongvis	X		
Kiosk - säsongvis	X		
Kollektivtrafik - busslinje	X		



Sysslebäck

Sysslebäck är en långsträckt tätort vid Klarälvens östra sida, längs riksväg 62, ca 80 km norr om centralorten Torsby. Sysslebäck ligger i Dalby socken i Övre Älvdals församling. Till Dalby socken - som har 1232 invånare - hör också Näckån, Skyllbäck, Tutstad, Hole, Hjällstad, Ransby och Likenäs med flera.

Här finns Dalby kyrka med sin 60 meter höga spira och i Ransby ligger Utmarksmuséet med Pilgrimstapeten. Harrfisket i älven är stort och berömt.

I Sysslebäck finns ett kommunalt Samverkanskontor med bibliotek. I anslutning till Samverkanskontoret finns också laddstolpe för elbil och biljettautomat för resor med Värmlandstrafik.

På orten finns Fryksdalens sparbank, bankomat, äldreboende, tandläkare och brandstation. Återvinningscentralen ligger vid reningsverket och återvinningsstationen vid industriområdet. I Sysslebäck finns bland annat restauranger, hotell, församlingshem och GA-hallen, en aktivitets-hall i anslutning till badhuset.

Sysslebäck har kommunal grundskola; Kvistbergsskolan från förskola upp till åk 9, som också har fritidshem. Sysslebäck har ett rikt föreningsliv och de femtiotal företagen på orten verkar inom branscher som transport, turism, energi, livsmedel med mera.

COOP Sysslebäck är ortens livsmedelsbutik, som är tillgänglighetsanpassad och ombud för apotek, systembolag, Svenska Spel och PostNord. Utanför butiken finns soptunna för turister och snabbbladdare för elbil. Inom en mils radie från butiken bor 761 personer.

De två drivmedelsstationerna i Sysslebäck är Qstar och Gulf, varav den senare är biljettombud för Värmlandstrafik och har ATG. Näckåns Energi driver vattenkraftverk i området och är orsaken till de många laddstolpar för elbilar som finns på orten. Butiken Radioelektriska som kallas "Nordvärmlands Clas Ohlson", säljer också fiskekort och är ombud för Schenker, DHL och Bring.

Värmlandstrafiks busslinjer 207 Torsby - Vitsand - Bograngen - Sysslebäck och 209 Torsby - Värnäs - Stöllet - Malung trafikerar Sysslebäck dagligen.

Sysslebäck	2021	2022	2023
Livsmedelsbutik - fullsortiment	X		
Livsmedelsbutik - ej fullsortiment			
Post Nord - frimärken	X		
Bank + Bankomat	X		
Apotek - ombud	X		
Systembolag - ombud	X		
Svenska spel + ATG-ombud	X		
Paketutlämning - DHL, Schenker, Post Nord, Bring	X		
Erbjuder hemsändning			
Turistinformation - broschyrer	X		
Digital skärm för turism - och krisinformation			
Café - Caféhörna i butik	X		
Återlämningslåda biblioteksböcker			
Möjlighet att hämta digitalt beställda böcker i butiken			
Drivmedelsanläggning	X		
Offentlig toalett tillgänglighetsanpassad	X		
Offentlig toalett - ej tillgänglighetsanpassad			
Återvinningscentral och - station	X		
Pantautomat	X		
Soptunna för turister	X		
Bibliotek - Bokbuss	X		
Boende - Hotell, camping, feriehus	X		
Idrottsanläggning	X		
Församlingshem / Möteslokal	X		
Förskola	X		
Skola 1-9	X		
Äldreboende	X		
Intresseförening	X		
Restaurang	X		
Kiosk	X		
Kollektivtrafik - busslinje	X		
Samverkanskontor (kommunalt)	X		
Museum	X		



Bograngen

Sju och en halv mil norr om Torsby ligger Bograngen, längs riksväg 964, som fortsätter till norska gränsen 8 km bort. Bograngen hör till Södra Finnskoga socken i Övre Älvdals församling. I Södra Finnskoga socken bor 262 personer och hit hör också orterna Bjurberget, Kindsjön, Medskogen, Skräckarberget, Balkåsen och Järpliden med flera.

I Bograngen finns kyrka, hembygdsgård, tennisplan, hockeyplan, motionsspår, idrottsgård, fiskevårds- och andra föreningar, trygghetsboende med mera. Bograngen har ett femtontal företag i branscher som turism, hantverk, transport och snickeri.

ICA Bograngens Lanthandel är ortens livsmedelsbutik. Inom en radie av en mil runt butiken bor 124 personer på svenska sidan. Förutom många norska kunder är stugägare i området en viktig inkomstkälla utöver lokalinvanarna. Butiken är ombud för post, apotek, systembolag, spel, paket och har övriga tjänster som fiskekort, med mera. Butiken är lokal servicepunkt, det vill säga man åtar sig att tillsammans med kommunen verka för att bevara och utveckla serviceutbudet i butikens upptagningsområde. (Se bilaga 6)

Butiken är tillgänglighetsanpassad, erbjuder hemsändning, återlämningslåda för biblioteksböcker och möjlighet att hämta digitalt beställda böcker i butiken, soptunna för turister och fikahörna. Butiken fungerar som samlingspunkt vid krissituationer, har avtal om turist- och krisinformation på digital skärm i butiken (Se bilaga 7) och avtal med räddningstjänsten om matleveranser till personal under utryckning. (Se bilaga 8)

I anslutning till butiken finns en obemannad drivmedelsstation, en offentlig toalett och en återvinningsstation. Bokbussen stannar regelbundet vid butiken enligt turlista. Där erbjuds bland annat information om kommunen och hjälp med digitala tjänster via den dator som bokbussen har tillgänglig för allmänheten.

I Bograngen har Bingoalliansen Nord drive-in bingo varje lördag från midsommar till augusti. I Skräckarberget ligger Tomta hembygdsgård, en stor gammal finngård med loftbod, rökstuga, smedja mm. Här anordnas bland annat slättergille, gökotta, loppmarknad och väffeldagar. Tolgransstenen, korset i Röjden och ruinen av torpet Velgunaho är andra besöksmål i närheten.

Bograngen trafikeras av både av Värmlandstrafiks busslinje 207 Torsby - Vitsand - Bograngen - Sysseleback och linje 211 Långflon - Sysseleback - Värnäs med två turer varje vardag.

Bograngen	2021	2022	2023
Livsmedelsbutik - fullsortiment	X		
Livsmedelsbutik - ej fullsortiment			
Post Nord - frimärken	X		
Betaltjänster - uttagsautomat			
Apotek - ombud	X		
Systembolag - ombud	X		
Svenska spel	X		
Paketutlämning - DHL, Schenker, Post Nord, Bring	X		
Erbjuder hemsändning	X		
Turistinformation - broschyrer	X		
Digital skärm för turism - och krisinformation	X		
Café - Caféhörna i butik	X		
Återlämningslåda biblioteksböcker	X		
Möjlighet att hämta digitalt beställda böcker i butiken	X		
Drivmedelsanläggning	X		
Offentlig toalett - tillgänglighetsanpassad	X		
Offentlig toalett - ej tillgänglighetsanpassad			
Återvinningsstation	X		
Pantautomat	X		
Soptunna för turister	X		
Bibliotek - Bokbuss	X		
Boende - Camping, feriehus	X		
Idrottsanläggning	X		
Församlingshem / Möteslokal	X		
Förskola			
Skola 1-5			
Äldreboende / Trygghetsboende	X		
Intresseförening	X		
Restaurang			
Kiosk			
Kollektivtrafik - busslinje	X		



Likenäs

Likenäs ligger i Klarälvdalen längs riksväg 62, ca 6 mil nordost om Torsby tätort. Likenäs tillhör Dalby socken i Övre Älvdals församling. I Dalby socken bor 1232 personer och hit hör också orter som Backa, Transtrand, Uggenäs, Branäs och Ransby med flera.

I Likenäs finns förskola, vårdcentral och apotek. Företagen i bygden finns i branscher som industri, transport, fackhandel, jord och skog med mera. Likenäs motorklubb är aktiv inom folkrace och engagerade när Svenska Rallyt kör sin sträcka i Likenäs. Det finns också föreningar inom fotboll, skidor, jakt och fiske med mera. Dalby hembygdsgård ligger i Ransby och består av olika byggnader som härbren, loge, loftbod, torpstuga mm.

Livsmedelsbutiken på orten är Ica Nära Likenäs Allköp som är ombud för post, apotek, systembolag, spel och paket och erbjuder tjänster som fiskekort, karta över skoterleder och skoterledskort mm. Inom en mils radie kring butiken bor 624 personer. Butiken är en lokal servicepunkt, det vill säga man åtar sig att tillsammans med kommunen verka för att bevara och utveckla serviceutbudet i butikens upptagningsområde. (Se bilaga 6)

Butiken är tillgänglighetsanpassad, erbjuder hemsändning, återlämningslåda för biblioteksböcker, möjlighet att hämta digitalt beställda böcker i butiken, soptunna för turister och fikahörna. Butiken fungerar som samlingspunkt vid krissituationer, har avtal om turist- och krisinformation på digital skärm i butiken (se bilaga 7) och avtal med räddningstjänsten om matleveranser till personal under utryckning. (Se bilaga 8)

I anslutning till butiken finns en offentlig toalett och en återvinningsstation. I samma korsning, tvärs över vägen, finns kiosk/drivmedelsstationen GA-macken. Där stannar bokbussen enligt turlista och erbjuder bland annat information om kommunen och hjälp med digitala tjänster.

I närheten av Likenäs ligger Branäs, Värmlands största skidanläggning med 31 nedfarter och 22 liftar. Här finns ca 10 000 bäddar i olika boendeformer, restauranger och säsongsbaserad närbutik. Laddstolpar för elbil finns både på toppen och i dalen, liksom återvinningsstationer på båda ställena.

Med Värmlandstrafiks busslinje 211 Värnäs - Syslebäck - Långflon kan man åka dagligen till Likenäs.

Likenäs	2021	2022	2023
Livsmedelsbutik - fullsortiment	X		
Livsmedelsbutik - ej fullsortiment			
Post Nord - frimärken	X		
Betaltjänster - uttagsautomat			
Apotek + Apoteksombud	X		
Systembolag- ombud	X		
Svenska spel + Bingolotto	X		
Paketutlämning - DHL, Bring, Post Nord	X		
Erbjuder hemsändning	X		
Turistinformation - broschyrer	X		
Digital skärm för turism - och krisinformation	X		
Café - Caféhörna i butik	X		
Återlämningslåda biblioteksböcker	X		
Möjlighet att hämta digitalt beställda böcker i butiken	X		
Drivmedelsanläggning	X		
Offentlig toalett - tillgänglighetsanpassad	X		
Offentlig toalett - ej tillgänglighetsanpassad			
Återvinningsstation	X		
Pantautomat	X		
Soptunna för turister	X		
Bibliotek - Bokbuss	X		
Boende - Camping, feriehus	X		
Idrottsanläggning	X		
Församlingshem / Möteslokal	X		
Förskola	X		
Skola			
Äldreboende			
Intresseförening	X		
Restaurang	X		
Kiosk	X		
Kollektivtrafik - busslinje	X		
Vårdcentral	X		



Ambjörby

Ambjörby ligger cirka 5 mil nordost om Torsby tätort, längs riksväg 62 vid Klarälvens östra sida. Ambjörby hör till Norra Ny socken som har 957 invånare i Övre Älvdals församling. Norra Ny socken innefattar också orter som Stället, Munkebol, Månäs, Björkenäs med flera.

I Ambjörby finns bland annat Bio Nordvärmland, Folkets Hus och Nordvärmlands FF, som är en aktiv fotbollsklubb med hemarena på Nyvallens IP. Femtån i Ambjörby har Sveriges fjärde största fall, Femtåfallet på 44 meter (totalt 100 meter). Femtån har gett namn åt både vandringsleden Femtåleden som följer ån, Femtå kvarn, som maler skrädmjöl och Femtåbanan som är motorklubbens folkracebana. Bygden har ett femtontal företag inom olika branscher som till exempel el, rör, motor och entreprenad. I Ambjörby finns en stugby och vid kanten av Klarälven ligger Munkebolsängen som har sandstrand med vindskydd. Backa flygfält har utställning på sommaren med gamla flyg och hobbyfordon.

Nordvärmlands fotbollsförening driver butiken Nordvärmlands Livs Tempo ek. för. Inom en mils radie runt butiken bor 504 personer. Butiken är ombud för post, apotek, systembolag, spel och paket, fiskekort, med mera. En second-hand butik finns också i lokalerna. Butiken är lokal servicepunkt, det vill säga man åtar sig att tillsammans med kommunen verka för att bevara och utveckla serviceutbudet i butikens upptagningsområde. (Se bilaga 6)

Butiken är tillgänglighetsanpassad, har en omfattande hemsändning, återlämningslåda för biblioteksböcker, möjlighet att hämta digitalt beställda böcker, soptunna för turister och restaurang. Butiken fungerar som samlingspunkt vid krissituationer, har avtal om turist- och krisinformation på digital skärm i butiken (Se bilaga 7) och avtal med räddningstjänsten om matleveranser till personal under utryckning. (Se bilaga 8).

I anslutning till butiken finns en återvinningsstation. Bokbussen stannar regelbundet vid butiken enligt turlista och erbjuder bland annat information om kommunen och hjälp med digitala tjänster via den dator som bokbussen har tillgänglig för allmänheten. Butiken är viktigt både för företagen och invånarna på orten. Besökarna under turistsäsong är en viktig inkomstkälla utöver lokalinvävarna.

Värmlandstrafiks busslinje 211 Värnäs - Sysseleback - Långflon, trafikerar Ambjörby med flera turer vardagar och helger. En del avgångar är anropsstyrda.

Ambjörby	2021	2022	2023
Livsmedelsbutik - fullsortiment	X		
Livsmedelsbutik - ej fullsortiment			
Post Nord - frimärken	X		
Betaltjänster - uttagsautomat			
Apotek - ombud	X		
Systembolag - ombud	X		
Svenska spel	X		
Paketutlämning - DHL, Bring	X		
Erbjuder hemsändning	X		
Turistinformation- broschyrer	X		
Digital skärm för turism- och krisinformation	X		
Café - Caféhörna i butik	X		
Återlämningslåda biblioteksböcker	X		
Möjlighet att hämta digitalt beställda böcker i butiken	X		
Drivmedelsanläggning			
Offentlig toalett - tillgänglighetsanpassad			
Offentlig toalett - ej tillgänglighetsanpassad			
Återvinningsstation	X		
Pantautomat	X		
Soptunna för turister	X		
Bibliotek - Bokbuss	X		
Boende - Camping, feriehus	X		
Idrottsanläggning	X		
Församlingshem / Möteslokal	X		
Förskola			
Skola 1-5			
Äldreboende			
Intresseförening	X		
Restaurang	X		
Kiosk - säsongvis	X		
Kollektivtrafik - busslinje	X		



Stöllet

Stöllet är kyrkby i Norra Ny socken och ligger cirka 4 mil nordost om Torsby tätort i Klarälvdalen. På orten möts tre stora vägar i Värnaskorset – RV62, E45 och E16 mellan Torsby och Malung. Det bor 957 personer i Norra Ny socken, som tillhör Övre Älvdals församling. Till Norra Ny hör bland annat Ambjörby, Munkebol, Fastnäs, Månäs, Björbysäterna och Gravol med flera.

Norra Ny kyrka är byggd på 1700-talet och samlingslokal finns i kyrkans församlingshem. Stöllet har ett rikt föreningsliv inom bygdeutveckling, jakt, fiske, Röda Korset med flera. Hembygdsgården heter Valborgsgården och där anordnas bland annat julmarknad.

På orten finns förskola, grundskola 1 – 5, fritidshem, gympahall för friskvård och brandstation. Trygghetsboende och särskilt boende för äldre finns på Klarastrand. Återvinningscentralen ligger vid reningsverket och vid torget finns en återvinningsstation. Trettiotalet företag verkar i Stöllet inom branscher som turism, skogsentreprenad, transport, bygg och tjänsteföretag med mera. Klarälvdalens Folkhögskola har eget bibliotek och bokbussen som stannar här erbjuder bland annat information om kommunen och hjälp med digitala tjänster via den dator som bokbussen har tillgänglig för allmänheten.

I Värnaskorset finns Mac 45, en trafikbutik med kiosk, restaurang, Svenska Spel och ATG. De är ombud för Schenker och DHL. Drivmedelsstation ingår i kedjan Din -X och här finns också en laddstolpe för elbil. Mac 45 har offentlig toalett. I Värnäs finns också en bankomat.

Söderut ca 1,5 km, ligger Stöllets livsmedelsbutik, Coop Nära, som är ombud för apotek och systembolag. Butiken är tillgänglighetsanpassad, har PostNords paketutlämning, säljer frimärken och Sverigelotten. Butiken har även ett butiksråd. I anslutning till butiken finns soptunna för turister. Runt butikens en mils radie bor 583 personer.

Stöllet ligger vid Klarälvens östra sida och en utställning om älven finns i Älvens hus. I anslutning ligger Korvsjön, en avsnörd sväng av Klarälven som är en populär fiskesjö. Det finns fyra stugbyar/campingar i området, en av dem är Vildmark i Värmlands camping som även är utgångspunkt för timmerflottfärder längs älven.

Värmlands Säterkultur arrangerar säterrundor där besökarna kan ta del av kulning och dragspelsmusik, slipning av liar, förklädesutställning, träffa djur, köpa sätermat och få information om de olika sätrarna.

Värmlandstrafiks linje 209 Torsby - Värnäs - Stöllet - Malung går dagligen på östra sidan av Klarälven. Värnaskorset är en bytespunkt där flera busslinjer möts, bland annat går linje 211 till Karlstad därifrån.

Stället	2021	2022	2023
Livsmedelsbutik - fullsortiment	X		
Livsmedelsbutik - ej fullsortiment	X		
Post Nord - frimärken	X		
Betaltjänster - uttagsautomat	X		
Apotek - ombud	X		
Systembolag - ombud	X		
Svenska spel, Sverigelotten, ATG	X		
Paketutlämning - DHL, Schenker, Post Nord, Bring	X		
Erbjuder hemsändning			
Turistinformation - broschyrer	X		
Digital skärm för turism - och krisinformation			
Café - Caféhörna i butik	X		
Återlämningslåda biblioteksböcker			
Möjlighet att hämta digitalt beställda böcker i butiken			
Drivmedelsanläggning	X		
Offentlig toalett tillgänglighetsanpassad	X		
Offentlig toalett - ej tillgänglighetsanpassad			
Återvinningscentral, och -station	X		
Pantautomat	X		
Soptunna för turister	X		
Bibliotek - Bokbuss	X		
Boende - Camping, feriehus	X		
Idrottsanläggning	X		
Församlingshem / Möteslokal	X		
Förskola	X		
Skola 1-5	X		
Äldreboende	X		
Intresseförening	X		
Restaurang	X		
Kiosk	X		
Kollektivtrafik - busslinje	X		
Folkhögskola	X		



Vitsand

Vitsand ligger 23 km norr om Torsby tätort, längs väg 954. Vitsands socken är en egen församling med 626 invånare, i Fryksände pastorat. Till Vitsands socken hör också orter som Åsteby, Överbbyn, Vägsjöfors, Asped och Kristinefors med flera.

I Vitsand finns kyrka, seniorboende och vandrarhem, brandstation, samlingslokal, hembygdsgränd och hembygdsförening. Här finns också ett aktivt byalag och andra föreningar inom jakt, fiske, idrott med mera. Greavallen är Vitsand IF:s fotbollsplan.

Återvinningsstation finns vid gamla affären och bokbussen stannar på flera ställen i Vitsand enligt turlista. På orten finns ett femtontal företag i branscher som turism, entreprenad inom mark- och maskin, med flera.

I Vitsand finns skidanläggningen Hovfjället som har 14 nedfarter och 6 liftar för utförsäkning och även 20 km längdåkningsspår. I direkt anslutning till skidanläggningen finns restaurang, lägenhetsboende, stugby och husvagnscamping. På Hovfjället finns laddstolpe för elbil.

Vitsand erbjuder fiske i både sjöar, tjärnar och strömmande vatten och här finns också naturreservat och certifierade Värmlandsleder för vandring.

Det saknas sedan några år en livsmedelsbutik på orten. Närmaste servicepunkt finns fem kilometer söderut i Överbbyn, hos Vägsjöfors Bensin och Kiosk. Det är en trafikbutik som förutom bensin och diesel erbjuder livsmedel, kaffehörna, toalett och soptunna för turister. Butiken säljer fiskekort och i närheten finns även en frisör. Inom en mils radie runt servicepunkten bor 1107 personer.

Bokbussen stannar här och i anslutning till butiken ligger en återvinningsstation. Butiken är lokal servicepunkt, det vill säga man åtar sig att tillsammans med kommunen verka för att bevara och utveckla serviceutbudet i butikens upptagningsområde. (Se bilaga 6). Butiken fungerar som samlingspunkt vid krissituationer, har avtal om turist- och krisinformation på digital skärm i butiken (Se bilaga 7) och avtal med räddningstjänsten om matleveranser till personal under utryckning. (Se bilaga 8)

I Vägsjöfors finns olika övernattningsmöjligheter som Camping 45, The Lodge hotell och B&B, Vägsjöfors Herrgård, som bland annat har scoutläger och Värmlands Sjö & Fjällcamping. Man kan hyra cyklar och i området finns många mountainbikeleder för MTB.

Värmlandstrafiks busslinje 207, Torsby - Vitsand - Bograngen - Sysseleback, går via Vitsand med två ordinarie turer varje vardag.

Vitsand	2021	2022	2023
Livsmedelsbutik - fullsortiment			
Livsmedelsbutik - ej fullsortiment	X		
Post Nord - frimärken	X		
Betaltjänster - uttagsautomat			
Apotek- inte ombud, men har receptfria mediciner	X		
Systembolag - ombud			
Svenska spel - Triss, lotter	X		
Paketutlämning			
Erbjuder hemsändning	X		
Turistinformation - broschyrer	X		
Digital skärm för turism - och krisinformation	X		
Café - Caféhörna i butik	X		
Återlämningslåda biblioteksböcker	X		
Möjlighet att hämta digitalt beställda böcker i butiken	X		
Drivmedelsanläggning	X		
Offentlig toalett - tillgänglighetsanpassad			
Offentlig toalett - ej tillgänglighetsanpassad			
Återvinningsstation	X		
Pantautomat			
Soptunna för turister	X		
Bibliotek - Bokbuss	X		
Boende - Camping, feriehus	X		
Idrottsanläggning	X		
Församlingshem / Möteslokal	X		
Förskola			
Skola 1-5			
Äldreboende	X		
Intresseförening	X		
Restaurang	X		
Kiosk	X		
Kollektivtrafik - busslinje	X		



Lekvattnet

Lekvattnet kallas "porten till Finnskogen" och ligger 24 km väster om Torsby tätort, längs väg E16 mot Norge. Lekvattnet är en egen församling med 245 personer i Fryksände pastorat. Till Lekvatten hör Fäbacken, Vittjärn, Spättungen, Bredsjön, Mårbacken med flera.

Lekvattnet har en tvåfärgad träkyrka och ett församlingshem. Här finns ett tiotal företag inom bland annat skog, transporter och entreprenad. I bygden finns ett femtontal aktiva föreningar inom bygdeutveckling, skidor, skytte och fiske med mera.

I Lekvattnet finns Finnskogens Ostaffär, som både är ostaffär och lanthandel. Butiken har förutom getost i olika former, livsmedel och är ombud för apotek och systembolag. Butiken är tillgänglighetsanpassad, har fikahörna och sommartid finns även en uteservering. Inom en mils radie runt butiken bor 308 personer. I anslutning till butiken finns soptunna för turister, en återvinningsstation och en toalett (ej tillgänglighetsanpassad).

Tvärs över vägen från butiken finns Värmlands museum representerat via Torsby Finnskogscentrum som har det skogsfinnska kulturarvet i fokus. Här finns unik nordisk historia om de svedjebrukande finnarna och övriga grupper som präglat det gränslösa nordiska skogslandskapet. Vid Finnskogscentrum finns laddningsstolpar för elbil och bokbussen stannar regelbundet utanför enligt turlista. Där erbjuds bland annat information om kommunen och hjälp med digitala tjänster via den dator som bokbussen har tillgänglig för allmänheten.

Från Finnskogscentrum kan man gå naturstigen Karmenpolku till Karmenkynna hembygdsgård. Lekvattnet är en utpräglad gammal finnbygd där Lekvattnets Hembygdsförening äger hembygdsgården Karmenkynna och finngården Ritamäki. Finngården Kvarntorp ägs av Torsby kommun och hembygdsföreningen bidrar där med skötsel och servering. Bydegården i Lekvattnet, Hemgården, vårdas av en ideell förening. Där finns tillgänglighetsanpassade samlingslokaler, kök och toalett. I källarvåningen finns tvättstuga, bastu, träningslokal och frisör.

Runt Ritamäki sträcker sig Sjutorpsleden, en vandringsled förbi sju finntorp både på svenska och norska sidan. Pägertjärn är ett put-and-take vatten och vid Rabbakoberg finns skidspår och väffelstuga vintertid. Camping och vandrarhem finns vid Nya Skogsgården. Mellanbråten har en slöjd och hantverksbutik. Skogsängan Gård hyr ut stugor och säljer bland annat fårskinskinn och kött i sin butik.

Värmlandstrafik kör linje 205 Torsby - Lekvattnet - Vittjärn, vardagar, via Lekvattnet.

Lekvattnet	2021	2022	2023
Livsmedelsbutik - fullsortiment	X		
Livsmedelsbutik - ej fullsortiment			
Post Nord - inte ombud, men har frimärken			
Betaltjänster - uttagsautomat			
Apotek - ombud	X		
Systembolag - ombud	X		
Svenska spel			
Paketutlämning			
Erbjuder hemsändning			
Turistinformation - broschyrer	X		
Digital skärm för turism- och krisinformation			
Café - Caféhörna i butik, uteservering sommartid	X		
Återlämningslåda biblioteksböcker	X		
Möjlighet att hämta digitalt beställda böcker i butiken	X		
Drivmedelsanläggning			
Offentlig toalett - tillgänglighetsanpassad			
Offentlig toalett - ej tillgänglighetsanpassad	X		
Återvinningsstation	X		
Pantautomat			
Soptunna för turister	X		
Bibliotek - Bokbuss	X		
Boende - Camping, feriehus	X		
Idrottsanläggning	X		
Församlingshem / Möteslokal	X		
Förskola			
Skola 1-5			
Äldreboende			
Intresseförening	X		
Restaurang - säsongsvis	X		
Kiosk - säsongsvis			
Kollektivtrafik - busslinje	X		
Museum	X		



Östmark

Östmark ligger 23 km nordväst om Torsby tätort längs väg 947. I Östmark fortsätter väg 950 norrut mot Norge och det är ca två mil till gränsen. Östmarks församling, med 884 personer, sträcker sig från Sörmark i söder till Lillskogshöjden i norr och i väster från norska gränsen till Bastvålen i öster. Till Östmark hör orter som Metbäcken, Lämbäcken, Röjdåfors, Björknäs och Åsbybacken med flera.

Namnet Östmark sägs komma från Owerstemark, "den översta utmarken". Owerstemark blev år 1540 Östmark, det vill säga "en by med läge öster om älven".

Östmark har kyrka, kommunal förskola och grundskola till årskurs fem och fritidshem. Äldreboendet ligger i Gömmanberg. Östmark har också brandstation, skidstadion, fotbollsplan, motorbana, elljusspår, Folkets park, badplats vid sjön Kläggen och ett antal hembygdsgårdar och finngårdar.

ICA Nära Östmarks handel är ortens livsmedelsbutik. Inom en radie av en mil runt butiken bor 883 personer. Butiken är ombud för PostNord, apotek, systembolag, spel och paket. Butiken har uttagsautomat och erbjuder fiskekort, kondoleanser, presentkort, lokala CD, DVD och böcker med mera. Butiken är lokal servicepunkt, det vill säga man åtar sig att tillsammans med kommunen verka för att bevara och utveckla serviceutbudet i butikens upptagningsområde. (Se bilaga 6). Butiken fungerar som samlingspunkt vid krissituationer, har avtal om turist- och krisinformation på digital skärm i butiken (Se bilaga 7) och avtal med räddningstjänsten om matleveranser till personal under utryckning. (Se bilaga 8).

Butiken är tillgänglighetsanpassad, har återlämningslåda för biblioteksböcker och erbjuder även möjlighet att hämta digitalt beställda böcker. Bokbussen stannar regelbundet vid butiken enligt turlista. Där erbjuds bland annat information om kommunen och hjälp med digitala tjänster via den dator som bokbussen har tillgänglig för allmänheten. I anslutning till butiken finns en drivmedelsstation och en offentlig toalett, liksom soptunna för turister. Återvinningsstation finns vid butiken, liksom vid bron i Sörmark.

Östmarks handel är viktigt både för de femtiotal företagen i bygden och invånarna på orten. Handlaren i livsmedelsbutiken upplever att både besökarna under turistsäsong och de norska kunderna är en viktig inkomstkälla utöver lokalinvånarna.

Föreningen Östmarksbygden (som ger present till alla nyfödda i bygden) finns för att främja bygdens utveckling tillsammans med ett tjugotal aktiva föreningar inom jakt, fiske, idrott, motorsport och kultur. Vid Östmarksdagarna i juli bjuds det på kolbullar, viskvällar, lifdjursauktion, motortävlingar med husvagnsrace, cykling Kläggen runt, tändning av kolmilan vid hembygdsgården Hagen, med mera.

Värmlandstrafiks busslinje 206, Torsby - Röjdåfors, går via Rådom och Sörmark till och från Östmark dagtid varje vardag. Det finns också en tur med anropsstyrd trafik.

Östmark	2021	2022	2023
Livsmedelsbutik - fullsortiment	X		
Livsmedelsbutik - ej fullsortiment			
Post Nord - frimärken	X		
Betaltjänster - uttagsautomat, tar emot värdeavier	X		
Apotek - ombud	X		
Systembolag - ombud	X		
Svenska spel, lotter, Bingolotto	X		
Paketutlämning - DHL, Schenker, Post Nord, Bring	X		
Erbjuder hemsändning	X		
Turistinformation - broschyrer	X		
Digital skärm för turism - och krisinformation	X		
Café - Caféhörna i butik	X		
Återlämningslåda biblioteksböcker	X		
Möjlighet att hämta digitalt beställda böcker i butiken	X		
Drivmedelsanläggning	X		
Offentlig toalett - tillgänglighetsanpassad	X		
Offentlig toalett - ej tillgänglighetsanpassad			
Återvinningsstation	X		
Pantautomat	X		
Soptunna för turister	X		
Bibliotek - Bokbuss	X		
Boende - Camping, feriehus	X		
Idrottsanläggning	X		
Församlingshem / Möteslokal	X		
Förskola	X		
Skola 1-5	X		
Äldreboende	X		
Intresseförening	X		
Restaurang - säsongvis	X		
Kiosk - säsongvis			
Kollektivtrafik - busslinje	X		



Röjdåfors

Röjdåfors ligger i Östmarks socken, ca 4 mil nordväst om Torsby tätort längs väg 950, några kilometer från norska gränsen. Östmarks församling har 884 invånare och hör till Fryksände pastorat. Förutom Röjdåfors hör orter som Metbäcken, Lämbäcken, Björknäs och Åsbybacken till församlingen.

I området finns besöksmål som Röjdåfors kvarn, finngårdar som till exempel Purala, som har ovanligt stor mangårdsbyggnad och Juhola som är en av Värmlands två kulturresevat. Mattila finngård har en boendeanläggning för aktiviteter både vinter och sommar och här körs bland annat seedningslopp för Vasaloppet. Här anordnas också Sveriges enda lopp för Fatbike. I Röjdåfors finns ett antal företag inom turism, skog och entreprenad.

Livsmedelsbutiken i Röjdåfors, Sundelins Handel, ligger några hundra meter från gränsen och har funnits i många år, "sedan Oslo hette Kristiania". På svenska sidan bor 63 personer inom en mils radie runt butiken. I dag erbjuder den moderna butiken ett fullsortiment av dagligvaror. Butiken är tillgänglighetsanpassad, har kaffehörna, apoteksvaror, Svenska Spel, frimärken, DHL paketutlämning och soptunna för turister. Butiken är också ombud för Systembolaget. Butiken har många norska kunder.

Bokbussen stannar regelbundet vid butiken enligt turlista. Där erbjuds bland annat information om kommunen och hjälp med digitala tjänster via den dator som bokbussen har tillgänglig för allmänheten.

Röjdåfors har med sitt läge vid gränsen spår efter andra världskriget. I sjön Røjden störtade ett engelskt flygplan, ett minnesmärke finns på platsen och besättningen ligger begravd vid Fryksände kyrka. På Abortjärnberg finns fortfarande spår efter hakkors inristade i berget.

Värmlandstrafiks linje 206 Torsby - Röjdåfors går med tre turer varje vardag.

Röjdåfors	2021	2022	2023
Livsmedelsbutik - fullsortiment	X		
Livsmedelsbutik - ej fullsortiment			
Post Nord - frimärken	X		
Betaltjänster			
Apotek - ombud			
Systembolag - ombud	X		
Svenska spel	X		
Paketutlämning - DHL	X		
Erbjuder hemsändning			
Turistinformation - broschyrer	X		
Digital skärm för turism - och krisinformation			
Café - Caféhörna i butik			
Återlämningslåda biblioteksböcker			
Möjlighet att hämta digitalt beställda böcker i butiken			
Drivmedelsanläggning			
Offentlig toalett - tillgänglighetsanpassad			
Offentlig toalett - ej tillgänglighetsanpassad			
Återvinningsstation			
Pantautomat	X		
Soptunna för turister	X		
Bibliotek - Bokbuss	X		
Boende - Camping, feriehus	X		
Idrottsanläggning	X		
Församlingshem / Möteslokal	X		
Förskola			
Skola 1-5			
Äldreboende			
Intresseförening	X		
Restaurang - säsongsvis	X		
Kiosk - säsongsvis			
Kollektivtrafik - busslinje	X		

Bilagor

Bilaga 1	Region Värmlands stödformer	36
Bilaga 2	Länsstyrelsen Värmlands stödformer	42
Bilaga 3	Karta LIS-områden med serviceorter	47
Bilaga 4	Riktlinjer för Hemsändningsbidrag	48
Bilaga 5	Ökade koldioxidutsläpp	55
Bilaga 6	Avtal Service, Kris och Trygghetspunkt	56
Bilaga 7	Avtal Digital skärm i butik	58
Bilaga 8	Avtal Räddningstjänsten	60

Bilaga 1 Utdrag från Regions Värmlands hemsida:

<https://www.regionvarmland.se/utveckling-tillvaxt/projektmedel/stod-till-kommersiell-service/>

Statligt stöd via Region Värmland till kommersiell service

Regionala serviceprogrammet

Näringsdepartementet har gett regionerna i i uppdrag att arbeta med grundläggande kommersiell service på landsbygden. Arbetet formuleras i ett program kallat det Regionala serviceprogrammet (RSP).

Allt fler områden har inkluderats i begreppet grundläggande kommersiell service som idag omfattar:

- Dagligvaror
- Drivmedel
- Post- och pakettjänster
- Apotekstjänster
- Betaltjänster (kontanter, dagskassa, betala räkningar)

Staten har ett tydligt tillväxtmotiv för arbetet med RSP. För att jobb och tillväxt ska ske i hela landet krävs tillgång till grundläggande service. Både kommersiell och offentlig service har betydelse för att skapa miljöer där det är attraktivt att bo och arbeta, starta och driva företag samt turista. Målgrupperna för RSP är således:

- Boende
- Företag och föreningar
- Besökare

Region Värmland hanterar fyra olika former av stödinsatser:

- Investeringsstöd för kommersiell service
- Särskilt driftsstöd för dagligvarubutiker
- Servicebidrag
- Hemsändningsbidrag

Länsstyrelsen Värmland hanterar:

- Stöd för betaltjänstombud
- Utvecklingsprojekt inom betaltjänstområdet

Övriga insatser såsom rådgivning och lokala utvecklingsprogram bedrivs för närvarande som enskilda projekt med stöd från Länsstyrelser och Tillväxtverket. Läs gärna mer om vad det finns för möjligheter på Värmlands sida för

RSP: www.regionalaserviceprogrammet.org

Stödet är till för att utveckla eller bibehålla grundläggande service i glesbygd.

Vem kan få stöd?

Stöd kan lämnas till näringsidkare som säljer dagligvaror eller drivmedel.

Försäljningsstället ska vara det sista på orten med minst 8 kilometer till närmaste liknande verksamhet.

Investeringsbidrag får lämnas för

- Nybyggnad, tillbyggnad, ombyggnad eller större reparation av lokaler
- Ny inredning och utrustning
- Kompetenshöjande insats

Normalt ges stöd med högst 50 procent av investeringen. Om det finns särskilda skäl kan stödet höjas till 85 procent av investeringen.

Särskilda skäl kan vara:

- Kostnader för åtgärdsprogram som syftar till högre lönsamhet
- Åtgärder som krävs enligt lag
- Insatser som leder till utökad service
- Miljö-/klimatinvestering
- Investering i ökad funktionell tillgänglighet
- Investering i ny servicepunkt i serviceort prioriterad i kommunens serviceplan
- Dagligvarubutiker med en omsättning under 11 miljoner kronor eller en drivmedelsstation som har mer än 15 kilometer till närmaste station

Ej prioriterade insatser

- Kompletterande verksamhet såsom restaurang, café, boende
- Investering i ombudsverksamhet som inte ingår i begreppet grundläggande kommersiell service
- Dagligvarubutiker som inte har ett mångsidigt utbud av varor, det vill säga minst 1000 artiklar varav varugrupperna mejeri, charkvaror, ägg, färskt bröd, frukt och grönt ska vara representerade

- Dagligvarubutik där försäljningen huvudsakligen utgörs av gränshandel
- Sanering av förorenad mark
- Laddstolpar för elbilar

Hur mycket kan man få i stöd?

Maximalt stöd är 1,2 miljoner kronor per butik/drivmedelsstation/servicepunkt under 3 år.

Investeringsbidraget är ett så kallat försumbart stöd eller stöd av mindre betydelse vilket betyder att det enskilda företaget får ta emot max 200 000 € (ca 2 000 000 SEK) under en treårsperiod i offentligt stöd. Med företag menas i detta sammanhang samtliga företag som har samma ägare. Koncerner räknas i detta sammanhang som ett företag.

Viktiga uppgifter

- Investeringar som man söker stöd för får inte påbörjas innan ansökan har lämnats in
- Det krävs att kommunen har planering av varuförsörjningen på så sätt att behovet av varuförsörjning kan bedömas

Särskilt driftstöd till dagligvarubutiker

Stödet är ett kompletterande långsiktigt stöd till små dagligvarubutiker i särskilt utsatta glesbygder, där förutsättningarna är begränsade för att kommersiella aktörer ska kunna bidra till att skapa en god tillgång till kommersiell service.

Medlen fördelas ur en nationell pott. Regeringen har beslutat att Tillväxtverket ska fördela högst 70 miljoner kronor för 2019 och därefter högst 35 miljoner kronor per år fram till 2025.

Vem kan få stöd?

Särskilt driftstöd får lämnas till ägaren till försäljningsställe som har ett mångsidigt utbud av dagligvaror och som:

- Är beläget mer än 10 km från ett annat försäljningsställe som har ett mångsidigt utbud av dagligvaror.
- Har fasta lokaler som är öppna så att kunderna kan få tillgång till dagligvaror på året runt-basis.
- Har en nettoomsättning för dagligvaror som uppgick till högst elva miljoner kronor enligt det senaste årets årsredovisning, årsbokslut eller annat liknande underlag.

Villkor

I stödbeslutet kommer de närmare villkoren för tjänsten att anges. Dessa innefattar vilket utbud av dagligvaror som ska tillhandahållas och under vilken tid som försäljningsstället ska hållas öppet.

Definitioner

Dagligvaror: Grundläggande varor såsom livsmedel, drycker, tobak och hushållsartiklar som konsumenterna köper flera gånger i veckan.

Mångsidigt utbud: Minst 1000 artiklar, varav varugrupperna mejeri, charkvaror, ägg, färskt bröd, frukt och grönsaker bör finnas representerade. För butiker med omsättning under 2 miljoner kronor kan avsteg göras från ovanstående definition av mångsidigt utbud.

Öppet på året runt-basis: Öppet året runt i genomsnitt minst 40 timmar per vecka för butiker med omsättning på minst 2 miljoner kronor och max 11 miljoner kronor.

Öppet året runt i genomsnitt minst 20 timmar per vecka för butiker med omsättning under 2 miljoner kronor. Säsongsbutiker kan inte erhålla stöd.

Nettoomsättning av dagligvaror: Omsättning för andra produkter än dagligvaror samt andra servicetjänster ska avräknas vid beräkning av nettoomsättning. (T.ex. specialvaror, drivmedel, ombudstjänster, café, uthyrning av fordon)

Annan grundläggande kommersiell service: Drivmedel, post, apotek och betaltjänster (kontanter, betalningsförmedling, dagskassahantering)

Så här mycket kan du få i stöd

Särskilt driftstöd lämnas med högst 300 000 kronor per år och försäljningsställe. Frågan om stöd ska prövas för varje år. Stödet beräknas på försäljningsställets nettoomsättning av dagligvaror enligt följande beräkningsmodell:

Omsättning mellan 500 000 och 5 000 000 kronor:

$$\text{Stöd} = - 33\,333 + 1/15 * \text{omsättning}$$

Omsättning mellan 5 000 000 och 7 000 000 kronor:

$$\text{Stöd} = 300\,000$$

Omsättning mellan 7 000 000 och 11 000 000 kronor:

$$\text{Stöd} = 300\,000 - 0,075 * (\text{omsättning} - 7\,000\,000)$$

Servicebidrag

Stöd kan lämnas för att det i glesbygd och landsbygd skall kunna upprätthållas en försörjning med dagligvaror och drivmedel som är tillfredsställande med hänsyn till geografiska och befolkningsmässiga förhållanden.

Bidrag beviljas endast om det finns särskilda skäl och andra åtgärder har prövats, men inte visat sig vara ändamålsenliga.

I Värmland har stödet villkorats med att näringsidkaren förbinder sig att följa föreslagna åtgärder i en handlingsplan som upprättats i samråd med näringsidkaren.

Vem kan få stöd?

Servicebidrag kan beviljas till näringsidkare med försäljningsställen för dagligvaror eller drivmedel, näringsidkare med försäljningsställen för fackhandelsvaror, om det finns särskilda skäl, och näringsidkare som på annat sätt säljer och levererar dagligvaror i området, om det finns särskilda skäl.

Så här mycket kan du få i stöd

Bidrag får beviljas med högst 250 000 kronor per år till samma mottagare. Bidrag som avser dagligvarubutiker med ett väl utbyggt utbud av grundläggande servicefunktioner, eller som av servicestrategiska skäl bedöms som betydelsefulla, får dock utsträckas till högst 300 000 kronor per år. Bidrag lämnas för sammanlagt högst tre år.

Stöd får lämnas endast om kommunen har planerat varuförsörjningen på ett sådant sätt att behovet av stöd kan bedömas.

Stödet får inte otillbörligt gynna en viss näringsidkare.

Hemsändningsbidrag

Stöd kan lämnas till kommuner för att bekosta hemsändning av dagligvaror till de hushåll som har störst avstånd till eller saknar möjlighet att ta sig till butiken.

Bidrag får lämnas endast om sändningen sker på ett ändamålsenligt sätt och utan onödiga kostnader. Se 19§ förordningen (2000:284) om stöd till kommersiell service. Stödet kan lämnas för att det i glesbygd och landsbygd skall kunna upprätthållas en försörjning med dagligvaror som är tillfredsställande med hänsyn till geografiska och befolkningsmässiga förhållanden.

I hemsändningstjänsten ingår att ta emot beställningen (ofta via telefon), plocka, packa och köra ut varorna till kunden. När ett företag åtar sig att transportera livsmedel till kund är de ett livsmedelsföretag, enligt livsmedelslagen, som ansvarar för att livsmedlen hålls kylda/frysta tills de levereras.

Hemsändningsbidrag kan även lämnas för att anordna särskilda inköpsturer till en närliggande butik. Då är det transportföretaget som söker bidraget från kommunen. De kör runt i bygden med en buss/minibuss och hämtar personer från de hushåll som behöver skjuts för att kunna handla. Efteråt körs alla hem igen. Turerna planeras enligt schema.

För att kommunen ska få del av hemsändningsbidraget ska kommunen fastställa riktlinjer för vilka hushåll som har rätt till hemsändning, vem som beslutar, hur ofta de kan få hemsändning, vad det får kosta, hur hemsändningen genomförs et c. Dessa riktlinjer kan lämpligen inkluderas i kommunens serviceplan. Butiken eller transportföretaget söker ersättning från kommunen. Stödet får inte otillbörligt gynna en viss näringsidkare.

Kommunen söker hemsändningsbidraget från länsstyrelsen som finansierar med ett belopp som motsvarar högst 50 procent av kommunens nettoutgift för hemsändningen. Bidraget från länsstyrelsen får dock inte överstiga 100 kronor per hushåll och hemsändningstillfälle. Bidraget söks och betalas ut årsvis i efterskott. Kommunens sökta bidrag ska uppgå till minst ett halvt prisbasbelopp för att beviljas. Kommunens beslutade riktlinjer om hemsändning ska bifogas ansökan.

Bilaga 2 Utdrag från Länsstyrelsen Värmlands hemsida:

<https://www.lansstyrelsen.se/varmland/natur-och-landsbygd/stod-for-landsbygdsutveckling/investeringar-i-kommersiell-och-offentlig-service.html>

Statligt stöd via Länsstyrelsen Värmland till kommersiell service

Investeringar i kommersiell och offentlig service

Vill du investera i den lokala servicen på landsbygden? Då kan du söka stöd för det. Projektstöd för investeringar i kommersiell och offentlig service finns till för att den lokala servicen på landsbygden ska kunna bevaras och utvecklas. Stöd kan gå till dagligvarubutiker, drivmedelsanläggningar, andra serviceställen samt distributions- och logistikanläggningar.

Vem kan få stöd?

- myndigheter
- kommuner
- landsting och regioner
- företag
- föreningar och andra organisationer.

Vilka faktorer påverkar möjligheten att få stöd?

Länsstyrelsen kommer att bedöma din ansökan utifrån vissa kriterier. Det är endast de högst prioriterade ansökningarna som får stöd.

Grundläggande kriterier

för att få investeringsstöd är att butiken, drivmedelsstationen eller servicepunkten är den sista på orten och att de finns på en ort med färre än 3000 invånare. Avståndet till närmaste konkurrerande verksamhet ska vara 8 km eller längre. Investeringsstöd beviljas för att behålla och utveckla den grundläggande kommersiella servicen. Stöd kan lämnas för:

- inköp eller avbetalningsköp av nytt material
- ny eller begagnad fast inredning
- köp av tjänst för om-, ny och tillbyggnad
- större reparationer av dagligvarubutiker och drivmedelsstationer.

Maxtaket för stödbeloppen är 1,2 miljoner kronor per butik/servicepunkt under tre år. Stöd kan beviljas med 90 procent eller 50 procent av investeringen upp till takbeloppet.

90 procent i investeringsstöd

För att få 90 procent i investeringsstöd måste ansökan vara på minst 30 000 kronor i stödberättigade utgifter. Då gäller även att:

- investeringens huvudsyfte är förbättrad miljö och klimat
- investeringen leder till förbättrad funktionell tillgänglighet
- investeringen leder till uppstart av nedlagd butik
- investeringen bidrar till etablering av en Servicepunkt
- företaget prioriteras regionalt enligt en av följande tre kategorier:
 1. Dagligvarubutik som är sista butik på orten och har en nettoomsättning av dagligvaror på högst 11 miljoner kronor. Nivå och beräkningsmetod för nettoomsättning av dagligvaror följer riktlinjerna för det särskilda driftsstödet.
 2. Nya servicepunkter i serviceorter som prioriterats av kommunen i en antagen serviceplan. Servicepunkten ska erbjuda minst en grundläggande kommersiell service.
 3. Drivmedelsstation där avstånd till närmaste konkurrerande drivmedelsstation är 15 km eller längre.

50 procent i investeringsstöd

Övriga landsbygdsbutiker och drivmedelsanläggningar som uppfyller de grundläggande kriterierna kan få 50 procent i stöd. För att få 50 procent i investeringsstöd måste ansökan vara på minst 50 000 kronor i stödberättigade utgifter.

Hur stort är stödet?

Du kan få upp till 50 procent av dina utgifter i stöd, förutsatt att utgifterna ger rätt till stöd. Stöd beviljas inte till ansökningar som har mindre än 50 000 kronor i stödberättigade utgifter.

I vissa fall kan du få upp till 90 procent av dina utgifter i stöd, och då måste utgifterna vara minst 30 000 kronor.

Alla utgifter ger inte rätt till stöd. Läs mer om vilka utgifter du kan få stöd för på Jordbruksverkets webbplats.

Grundläggande betaltjänster/ Betaltjänstombud

Länsstyrelsen bevakar tillgången till grundläggande betaltjänster i landet, och arbetar med regionala stöd- och utvecklingsinsatser.

Grundläggande betaltjänster handlar om att alla personer ska kunna betala räkningar och ta ut kontanter oavsett var i landet man bor. Företag, föreningar och andra organisationer ska kunna sätta in sina dagskassar på bankkonton.

Bevakning av grundläggande betaltjänster

Länsstyrelsen bevakar om möjligheten att använda grundläggande betaltjänster är tillräcklig och motsvarar behoven i samhället. Vi har ett särskilt ansvar att undersöka hur situationen ser ut för äldre personer och personer med funktionsnedsättning. Varje år redovisar vi resultaten i en rapport till regeringen.

[Bevakning av grundläggande betaltjänster 2019](#) 

Kom igång med digitala betalningar

I en tid då många sitter isolerade hemma, med begränsade möjligheter att röra sig i samhället, ser Länsstyrelsen ett ökat behov av att kunna göra digitala betalningar via mobilen. För den som inte tidigare har använt sig av dessa tjänster kan det dock vara svårt att komma igång på egen hand. Länsstyrelsen har därför, i samverkan med landets övriga länsstyrelser, tagit fram enkla manualer för Android och iPhone. Användaren guidas steg för steg genom processen att ladda ner och komma igång med BankID och Swish.

[Enkel manual för Iphone](#) 

[Enkel manual för Android](#) 

Aktuellt

Riksdagen sa i november 2019 ja till regeringens förslag om att banker och andra kreditinstitut ska säkra tillgången till uttagsautomater och platser för dagskasseinsättning över hela landet. Syftet är att bevara möjligheten att kunna betala med kontanter, särskilt för grupper som har svårt att använda andra betalningssätt. Förslaget gäller banker med en inlåning från allmänheten på över 70 miljarder kronor. Post-och telestyrelsen ska enligt regeringens förslag övervaka att bankerna uppfyller kraven om att erbjuda kontanttjänsterna. Det handlar bland annat om antal, placering, öppettider och avgifter. Om en bank inte uppfyller sina skyldigheter ska Finansinspektionen kunna ingripa genom att besluta om en sanktionsavgift.

Lagändringarna börjar gälla den 1 januari 2020 respektive den 1 januari 2021.

[Skyldighet för kreditinstitut att tillhandahålla kontanttjänster på riksdagens webbplats](#)



Situationen i Värmlands län

Länsstyrelsen Värmland bedömer att tillgängligheten till betaltjänster i länet inte är tillfredställande och behovet av stöd- och utvecklingsinsatser kvarstår. De grupper som fortsatt bedöms ha problem är privatpersoner i digitalt utanförskap, äldre, funktionsnedsatta, nyanlända samt föreningar och företag med behov av dagskasseinsättning och växelkassa.

Situationen är likvärdig med föregående år men vi ser även att betalningstjänstproblematik börjar bli även en utmaning för tätorterna.

[Sammanfattning Värmlands län - bevakning av grundläggande betaltjänster 2019 \(PDF\)](#) 

[Bevakningsrapport från Länsstyrelsen Värmland 2018 \(bilaga till huvudrapport\) \(PDF\)](#)



[Informationsfolder om grundläggande betaltjänster \(2018\) \(PDF\)](#) 

Stöd- och utvecklingsinsatser

Länsstyrelsen arbetar tillsammans med kommuner, företag, föreningar och andra parter för att bedöma om det finns behov av statliga insatser för betaltjänster. Länsstyrelsen kan till exempel ge stöd till betaltjänstombud där man kan betala räkningar, ta ut pengar eller lämna in dagskassar. Det handlar ofta om orter och områden på landsbygden där det inte går att lösa tillgången till grundläggande betaltjänster på något annat sätt. Vanligtvis är det lokala handlare som ställer upp och agerar betaltjänstombud.

På många ställen genomför Länsstyrelsen även utvecklingsinsatser. Det kan till exempel vara informationsprojekt för att hjälpa människor att använda digitala betaltjänstlösningar.

Vilka betaltjänster kan finansieras via statligt stöd?

Vem kan söka betaltjänststöd?

Vad kan man få stöd för?

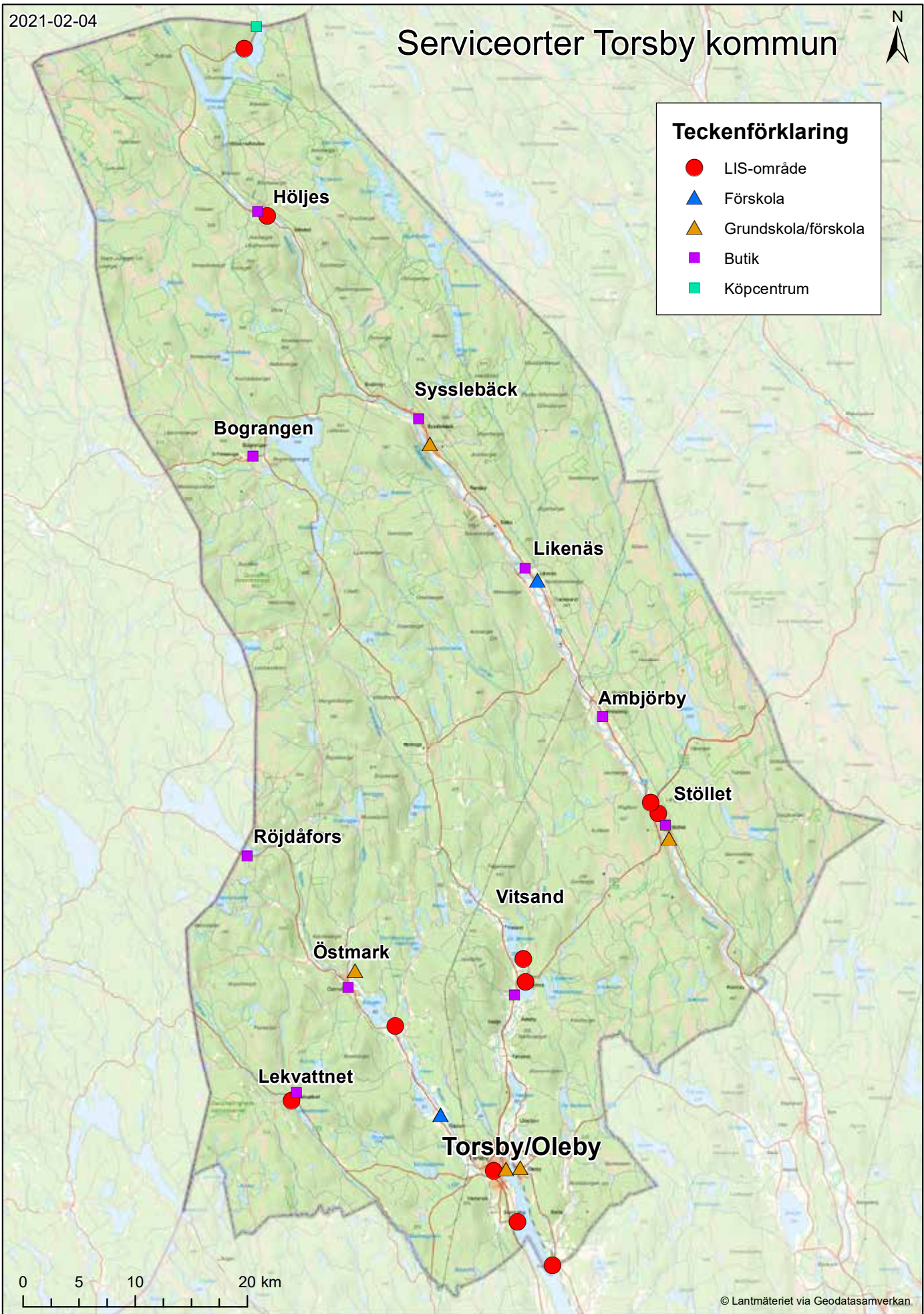
Hur gör jag om jag vill bli betaltjänstombud?

Serviceorter Torsby kommun



Teckenförklaring

- LIS-område
- ▲ Förskola
- ▲ Grundskola/förskola
- Butik
- Köpcentrum



Riktlinjer för hemsändningsbidrag

Hemsändning via butik

Personen som önskar hemsändning kontakter butiken för att försäkra sig om att butiken har möjlighet att utföra tjänsten. Därefter skriver man en ansökan (se bilaga: Ansökan om hemsändning av dagligvaror) som skickas in till kommunens handläggare.

Hemsändning/inköpsresa kan beviljas med max 2 tillfällen/hushåll och vecka.

Villkor för hemsändning och beskrivning av hur ansökan handläggs kan läsas i bilaga: "Bra att veta om hemsändning inom Torsby kommun". Blanketter och information kan hämtas hem från kommunens webbsida www.torsby.se/hemsandning.

Ersättning till butik

- Vid beställning och plockning av varor utgår en ersättning med 50 kr/hemsändning.
- Vid beställning, plockning och utkörning av varor utgår ersättning med 200 kr/hemsändning.
- För inköpsturer utgår ersättning med 200 kr/hushåll.
- För hemsändning till boende på servicehus/trygghetsboende utgår ersättning med 200kr/hemsändning för första kunden, därefter 50 kr/kund för resterande kunder vid samma hemsändningsresa.

Hemsändning via posten

Den som vill ansöka om hemsändning kontakter först butiken för att kontrollera att butiken har möjlighet att emot beställningar och utföra plockning av varor. Därefter kontakter sökande kommunens handläggare som kontrollerar om posten kan ta på sig att leverera varorna.

Postens avgift för hemsändning är 70 kr/hemsändning (gäller 2019).

Bilaga 1

Bra att veta om hemsändningsbidrag inom Torsby kommun.

Vem kan få hemsändning?

Hemsändning av dagligvaror kan beviljas till:

- Dig som är åretruntboende inom Torsby kommun. Är du inte åretruntboende men är berättigad till biståndsinsats för inköp enligt socialtjänsten kontaktar du istället biståndshandläggaren på socialkontoret.
- Dig som bor minst 2 km (kortare avstånd för person som har rätt till hemtjänst/färdtjänst) från närmaste butik och som på grund av funktionsvariationer, sjukdom, skada eller annat som begränsar rörligheten, själv inte kan ta sig till butik för att handla dagligvaror.
- Hemsändning utgår inte inom Torsby tätort.
- Hemsändning/inköpsresa kan beviljas med högst två tillfällen/vecka. Hemsändning kan i vissa fall uppdelas så du delar upp veckoleveranserna mellan två butiker. Observera att du då enbart kan få en leverans/butik och vecka.

Handläggning av ansökan - så här går det till.

Är du redan beviljad hemtjänst och/eller färdtjänst beviljas du regel även hemsändning.

Över 85 år

Är du över 85 år gäller en undantagsregel för beviljande av hemsändningsbidrag, vilket innebär det räcker med att **du har svårt att ta dig till närmaste dagligvarubutik** för att handla.

Under 85 år

För dig under 85 år, som inte har beviljad färd- eller hemtjänst, gäller följande för att kunna beviljas hemsändningsbidrag. På grund av funktionsvariationer, sjukdom, skada eller annat som begränsar rörligheten, kan du själv **inte kan** ta dig till närmaste butik för att handla dagligvaror **och att inköpen heller inte kan göras av sammaboende** (make/maka/sambo). Avsaknad av körkort/bil eller tillfälliga skador som t ex benbrott berättigar inte till hemsändningsbidrag.

Stickprovskontroller.

Stickprovskontroller kommer att genomföras. Stickprovskontroller innebär att vi begär in information som kompletterar och/eller styrker de uppgifter som du skrivit in i blanketten. Vi kan även boka in ett personligt möte i hemmet eller annan plats som passar dig som ansöker om bidraget.

Vad händer om du får avslag på din ansökan?

Avslag kan t.ex. bero på medelsbrist, att du inte uppfyller kraven för hemsändningsbidraget eller på grund av att det inte finns någon butik erbjuder hemsändning i ditt område. Beslutet kan inte

överklagas men du kan vända dig till kommunens socialförvaltning som kan hjälpa dig att hitta en lösning.

Vilka butiker erbjuder hemsändning?

I dagsläget är det fem butiker som erbjuder hemsändning.

- ICA Nära Östmark
- Nordvärmlands Livs i Ambjörby
- ICA Nära Likenäs
- Lanthandel 62 i Höljes
- ICA Nära Bograngen

Hur ansöker du om hemsändning?

- Ansökan fylls i av dig som söker hemsändningsbidrag och skickas till kommunen: Torsby kommun 1: Strategiavdelningen 685 80 Torsby
- Blanketten kan du hämta i någon av ovanstående lanthandelsbutiker eller på kommunens webbsida: www.torsby.se/hemsandning.
- OBS! Innan du skickar in ansökan måste du kontakta din lanthandlare och kontrollera att butiken kan utföra tjänsten. Butiken skickar in blanketten "Anmälan om hemsändningsbidrag" till kommunen.
- Kommunen kommer att meddela både dig och butiken så snart du beviljats hemsändning och därefter kan du ringa butiken och beställa dina varor. Du kommer att kunna få max två leveranser/vecka.
- Hemsändningsbidraget kommer att följas upp årligen vilket innebär att t.ex. riktlinjer, belopp/leverans och/eller max. antal leveranser/vecka och kund kan komma att ändras.

Vad är dataskyddsförordningen (GDPR)?

Dataskyddsförordningen ska se till att dina personuppgifter lagras och används på ett sätt som du accepterat.

Hur länge finns du kvar i kommunens register?

Du kommer att finnas kvar i registret så länge vi behöver uppgifterna för att handlägga stödet dvs så länge du har beviljad hemsändning. Du kan när som helst avsäga dig hemsändningen och då stryks alla uppgifter i registret. När du inte har nyttjat hemsändningen på två år tar vi bort alla dina personuppgifter ur registret. Detta innebär att om du efter två års uppehåll åter skulle vilja ha hemsändning av dagligvaror, måste du skicka in en ny ansökan.

För mer information kontaktar du kommunens kontaktperson för hemsändningsbidraget:

Namn: Elisabet Olsson

Telefon: 0560 -160 08

mobil 073-271 22 07

e-post elisabet.olsson@torsby.se

Adress: Torsby kommun 1. Strategiavdelningen 685 80 Torsby

Ansökan om hemsändning av dagligvaror

Information

Du hittar information i bilaga 1 "Bra att veta om hemsändningsbidrag inom Torsby kommun". Mer information och blanketter finns på kommunens websida torsby.se/hemsandning.

Är du åretruntboende i Torsby kommun och bor utanför Torsby tätort.

- Ja Gå vidare till punkt A och fyll i resten av blanketten
- Nej Tyvärr kan du inte få hemsändning. Bidraget beviljas bara till personer som är åretruntboende i kommunen och som bor på landsbygden.

A. Sökande

Efternamn	Fönamn	Personnummer
Adress		Telefon dagtid
Postadress		Telefon kvällstid
E-postadress		Mobiltelefon
Kontaktperson (om annan än sökande)		Telefon/mobiltelefon

B. Information

För att du ska kunna få hemsändning vill vi att du fyller i följande uppgifter.

Hemtjänst och färdtjänst

- Jag är beviljad hemtjänst. Har du hemtjänst kan nu hoppa direkt till punkt C.
- Jag är beviljad färdtjänst. Har du färdtjänst kan nu hoppa direkt till punkt C.

Ålderskriterier

- Jag är över 85 år och har svårt att ta mig till närmaste dagligvarubutik för att handla.
Beskriv med egna ord varför du har svårt att ta dig till butiken för att handla:

- Jag är under 85 år. Jag eller annan boende på samma adress (make/maka/sambo mm) kan inte ta mig/oss till närmaste butik för att handla dagligvaror.

Beskriv med egna ord varför du har behov av hemsändning, se bilaga 1:

C. Hemsändning av varor

De butiker som erbjuder hemsändning hittar du i bilaga 1.

Jag önskar få hemsändning av dagligvaror från (skriv in butikens namn):

Jag har kontaktat butiken som jag vill ha hemsändning från.

D. Underskrift

Torsby kommun kan för sin handläggning av ansökan komma att kräva in kompletterande handlingar och/eller genomföra stickprovskontroller.

Jag/vi försäkrar att uppgifterna, som lämnats i denna ansökan med tillhörande bilagor, är sanna.

Underskrift	
Namnförtydligande	Ort och datum
Uppgifterna hanteras i enlighet med dataskyddsförordningen (GDPR).	<input type="checkbox"/> Ja, jag har tagit del av informationen nedan

Information enligt dataskyddsförordningen (GDPR)	
Personuppgiftsansvarig:	Kommunstyrelsen
Dataskyddsombud:	Kommunsekreterären Torsby kommun, 1. Kommunkansliet, 685 80 Torsby. E-post: torsby.kommun@torsby.se Telefon växel: 0560-160 00
Ändamål med behandlingen:	Hemsändningsbidrag för av dagligvaror
Rättslig grund:	Dataskyddsförordningen art.6 1 e
Kategorier av personuppgifter som ska behandlas:	Namn, adress, personnummer, telefonnummer, e-post, kontaktperson med telefonnummer (om kontaktperson är annan än sökande).
Kategorier av mottagare av uppgifterna:	Butiker som hanterar hemsändningarna, kommunens handläggare.
Lagringstid:	Aktualitet
Rättelse:	Du har rätt att begära rättelse av felaktiga personuppgifter. Om du har lämnat ett samtycke har du alltid rätt att dra tillbaka det. Rätt att lämna klagomål till Dataskyddsinspektionen (DPA)
Registerutdrag:	Du har rätt att gratis en gång per kalenderår, efter skriftlig förfrågan ställd till den personuppgiftsansvarige, få veta vilka personuppgifter vi behandlar om dig. Personuppgiftsansvariges adress: Torsby kommun 1. Kommunkansliet 685 80 Torsby
Mer information på vår webbsida:	torsby.se/gdpr



Anmälan om hemsändningsbidrag. Blanketten insändes av butiken

Butiken åtar sig att utföra hemsändning till nedanstående kund/-er. OBS Kunderna måste själv ansöka till kommunen om hemsändningsbidrag. Hemsändning kan ske tidigast det datum kommunen meddelat butiken att kunden blivit beviljad hemsändning.

Affär	Affärsidkarens namn
Adress	Postadress
Telefon/mobil	E-post

För att erhålla hemsändningsbidraget gäller av Torsby kommun fastställda regler. Information om hemsändningsbidraget finns på torsby.se/hemsandning. En översyn av hemsändningsbidraget sker årligen.

Kunden kan beviljas hemsändning men högst två tillfällen/vecka. I de fall kunden önskar fördela hemsändningen mellan två olika butiker gäller särskilda regler. Kontakta kommunens handläggare för mer information.

Kundens namn	Kundens adress	Beställning och plock av varnr. 50kr/tillfälle	Beställning, plock och utkörning av varor till kund. 200kr/tillfälle	Leverans till kund på särskilt- och trygghetsboende. 200 kr/tillfälle för första kunden därefter 50 kr/kund.	Kommunens anteckning (Ja/Nej) Signatur/ startdatum
1					
2					
3					
4					
5					
6					
7					

Utdrag ur PIPOS 2020 08

Vad händer om en landsbygdsbutik läggs ner?

Fullsortimentsbutiker och servicepunkter

Enbart svenska kunder - Norska kunder tillkommer

Butik/ Serviceort	Ökade utsläpp om butiken läggs ner	Ökade resor om butiken läggs ner	Antal personer som får längre resor om butiken läggs ner	Drivmedel finns
	ton CO ₂	km	antal personer	i närområdet
Coop Sysseleback	56	8338,3	687	X
ICA Östmark	83	12412,8	1226	X
ICA Bograngen	27	4063,7	261	X
Sundelins Handel	3	485,2	63	
Coop Stöllet	32	5264,3	629	X
Tempo Ambjörby	21	3061,3	370	X
ICA Likenäs	99	4832	516	X
Höljes Lanthandel	30	4472,5	249	X
Vägsjöfors Bensin & Kiosk	87	12931,1	1183	X



Uppdragsavtal där AB åtar sig att vara lokal Service, Kris och Trygghetspunkt inom Torsby kommun.

Parterna och Torsby kommun (örg.nr 212000-1777) ingår härmed ett avtal om att åtar sig att vara en lokal Service, Kris och Trygghetspunkt, nedan kallad servicepunkt.

Att vara lokal servicepunkt innebär att man åtar sig vissa uppdrag för kommunens räkning och att man för det erhåller uppdragsersättning. Man åtar sig också att tillsammans med kommunen verka för att bevara och utveckla serviceutbudet i butikens upptagningsområde. Butiken har gott värdskap och bör vara tillgänglig för funktionshindrade samt ha tydlig skyltning.

Som lokal servicepunkt åtar man sig att tillhandahålla följande:

- Erbjuda dagligvaror och ombudstjänster.
- Ha generösa öppettider minst sex dagar/ vecka och minst sex timmar/ dag.
- Erbjuda hemsändning.
- Ha en fikahörna eller café/restaurang.
- Erbjuda plats för återlämningslåda för biblioteksböcker. I vissa fall även utlämning av låneböcker.
- Soptunna för turister.
- Fungera som samlingspunkt vid krissituationer.
- Ha avtal med Räddningstjänsten om matleveranser till deras personal under utryckning. (se separat avtal)

- Turistinformation/krisinformation ska finna på digital skärm i butiken. (se bilaga 1)
- Broschyrställ med turistinfo. Turistbyrån kör ut material 2 ggr/ år och butiken fyller på broschyrstället vid behov.
- Butikerna ska utse ansvarig kontaktperson för servicepunktavtalet, hemsändning och turistinformation.
- Årlig avstämning mellan butik och kommun, erfarenhetsutbyte och uppföljning av servicepunktsavtalet.

Avtalet gäller ett år från och med 2019-07-01 och förlängs automatiskt med ett år i taget så länge båda parter så önskar. Uppsägning ska ske skriftligt senast en månad innan avtalet går ut. För det fall någon av parterna bryter mot avtalet kan det sägas upp med omedelbar verkan.

Ersättning till butiken är 30 000 kr/år och betalas ut kvartalsvis efter fakturering

Fakturaadress: Leverantören ska enligt lag, leverera en elektronisk faktura, antingen som SFTI Fulltextfaktura version 2.0 eller senare eller det enklare fakturaformatet Svefaktura 1.0 också enligt SFTI.

(för mer info se www.torsby.se/e-faktura)

Märk fakturan med referens: TK10000000

På fakturan ska framgå: Att fakturan gäller ersättning för servicepunkt, butikens namn samt vilken tidsperiod som avses.

Torsby kommun

Behörig firmatecknare

Behörig firmatecknare

Datum
2019 06 28

Bilaga till avtalet "Service, Kris och
Trygghetspunkt"



Avtal mellan Torsby kommun och XXXXX

Bildskärmen är en del i servicepunktavtalet och innebär att finns digitala bildskärmar hos varje servicepunkt. Bildskärmarna ska visa turistinformation och i förekommande fall krisinformation. Informationen på bildskärmarna läggs in av Turistbyrån i Torsby. I de fall butiken vill ha med information på skärmen om lokala aktiviteter kontaktar man Turistbyrån.

Bildskärmen bör om möjlig placeras så att allmänheten kan ta del av informationen dygnet runt.

Bildskärmarna delfinansieras genom projektet "Servicepunkter i nöd och lust" (Europeiska jordbruksfonden för landsbygdsutveckling). Inom projektet köps och installeras bildskärm med tillbehör.

Torsby kommun (org.nr. xxx) står för följande åtaganden:

- Inköp av hårdvara och program
- Installation av all utrustning på plats i butiken.
- Kommunen äger utrustningen och bekostar licenser, service och support.

Butiken xxx (org. nr xxx) står för följande åtaganden:

- Upplåta plats för fäste och bildskärm.

- Tillhandahålla och bekosta internetuppkoppling och strömförsörjning till skärm.
- Att justera/vrida skärmen så att allmänheten kan se skärmen både när butiken är öppen och, om möjligt, även efter stängning.

Detta avtal upprättas i två likalydande exemplar, varav parterna erhåller var sitt.

Torsby den

Torsby den

xxx

xxx

Butiken xx

Torsby kommun



Avtal mellan Räddningstjänsten i Torsby kommun och XXX Lanthandel AB

Vid räddningsinsatser t. ex brand är det resurseffektivt om närbelägen lanthandel/servicepunkt levererar förnödenheter som mat, fika och andra nödvändiga varor så att räddningspersonal slipper lämna arbetsplatsen.

Räddningstjänsten i Torsby kommun (org. nr. xxx) och xxx Lanthandel AB (org.nr xxx - xxx) tecknar följande avtal.

Vid räddningsinsatser erbjuder sig xxx Lanthandel AB att utföra följande tjänster.

- Plocka ihop och köra ut varor ur ordinarie butikssortimentet eller om så efterfrågas endast plocka ihop varor för avhämtning.

Butiken kan erbjuda

- Varor ur butikssortimentet.
- Kaffe, the, fikabröd. Termosar och annat material av icke engångskaraktär ska, av Räddningstjänsten, transporteras tillbaka till butiken så snart det är lämpligt.
- Enkla matpaket ex fyllda baguetter, bredda smörgåsar, sallader mm. (inkl. bestick)

Prislista

Varor ur butikssortiment	ordinarie butikspris
Baguetter, sallad mm	ordinarie butikspris
Utkörning av varor	220 kr/ timme
Milersättning	30 kr/ mil
Hopplock av varor för hämtning	100 kr/ leverans
Inställelse då butiken är stängd	200 kr per tillfälle

Beställningen ska utföras av: Räddningsledare eller räddningschef i beredskap till kontaktperson i respektive lanthandel (se bilaga).

Fakturaadress: Leverantören ska enligt lag, leverera en elektronisk faktura, antingen som SFTI Fulltextfaktura version 2.0 eller senare eller det enklare fakturaformatet Svefaktura 1.0 också enligt SFTI.

(för mer info se www.torsby.se/e-faktura)

Märk fakturan med referens: TK xxx

På fakturan ska framgå: Namn på den som ringt in beställningen och på vems uppdrag, datum och plats för leverans och vad som levererats.

Avtalet

Avtalet gäller 1 år från och med 2019 06 01 och förlängs automatiskt med ett år i taget så länge båda parter så önskar. Uppsägning ska ske senast en månad innan avtalet går ut.

Avtalet skrivs i 2 exemplar varav parterna får var sitt.

Torsby den

.....

RÄDDNINGSTJÄNST

.....

namn namn

XXXXXXX Lanthandel AB

Bilaga 1

Kontaktperson XXXXXX Lanthandel AB

Namn: XXXXX XXXXXXXX

Telefonnummer: 070-xxxxxxx

Kontaktperson räddningstjänst

Namn:

Mobilnummer:

