

CHECKLISTA UNDERSÖKNING

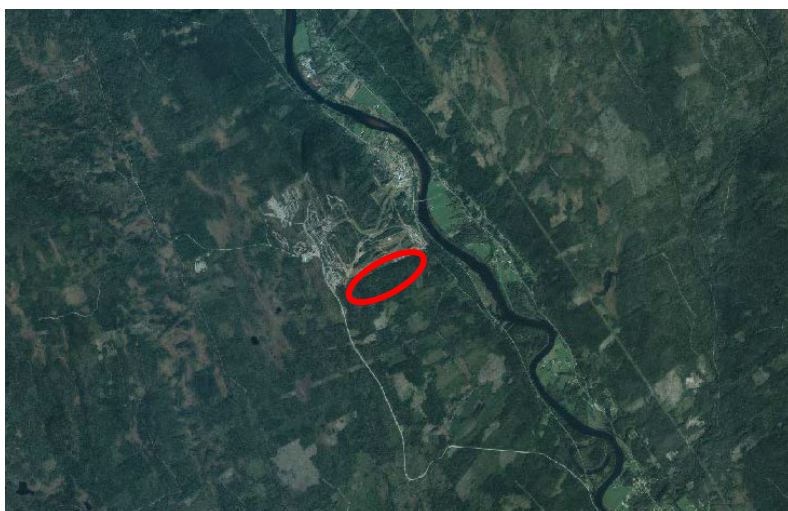
En undersökning genomförs enligt 6 kap.3§ Miljöbalken för att svara på frågan om planens genomförande kan antas medföra betydande miljöpåverkan (BMP). Undersökningen är en analys som leder fram till ställningstagandet om en strategisk miljöbedömning ska göras och en miljökonsekvensbeskrivning (MKB) behöver tas fram för en plan eller ej. För en plan som kan antas innebära betydande miljöpåverkan skall en strategisk miljöbedömning göras och en MKB tas fram enligt 4 kap. 34 § Plan- och bygglagen (2010:900).

Checklistan ska också användas till att identifiera frågor som bör utredas vidare i planarbetet, trots att planens genomförande inte bedöms innebära betydande miljöpåverkan. Då bedömningarna görs i ett tidigt skede i planarbetet kan de under planarbetets gång komma att ändras, i och med att ny kunskap kan tillkomma samt att inriktningen på planförslaget kan komma att ändras, vilket innebär att bedömningarna ska ses som preliminära.

Begrepp:

Strategisk miljöbedömning	Processen för miljöbedömning- och konsekvensbeskrivningsarbetet
Miljökonsekvensbeskrivning (MKB)	Skriftlig dokumentation av miljöbedömningen
Undersökning	Bedömning av om en plan behöver MKB eller ej

Detaljplan för:	Branäs Syd, Torsby kommun
Fastighetsbeteckning:	Planområdet inkluderar delar av fastigheterna Torsby Branäs 4:21, 4:22 och hela Torsby Branäs 4:986.
Planens syfte:	Syftet är att möjliggöra en utveckling av befintlig besöksanläggning inom Branäsområdet genom nytt skidområde med pistar, liftar, tillhörande tekniska anläggningar och byggnadsverk, samt nya områden för boende och centrum. Syftet är också att områdets utformning ska ske med anpassning till landskapsbild och vara följsam mot terräng.
Handläggare:	Emma Johanson Samhällsplanerare, SBK Värmland AB



Karta ovan visar ungefärligt läge för planområdet rödmärkat, söder om befintlig anläggning.

Platsens förutsättningar

Kort beskrivning av planområdet idag:

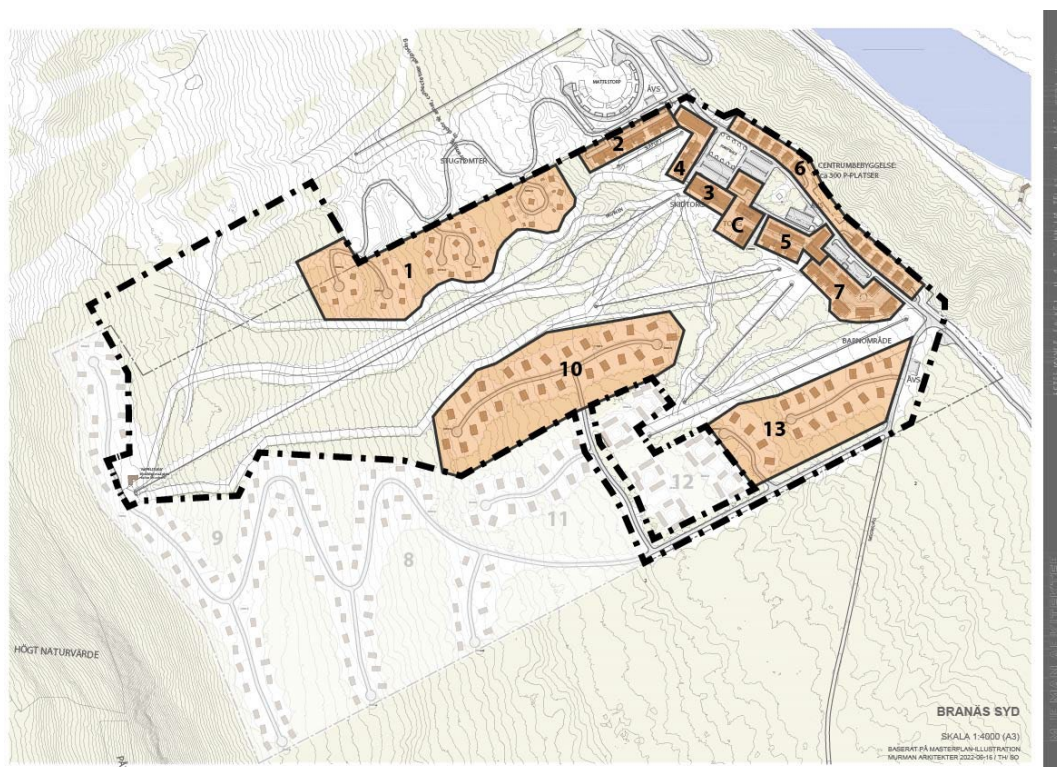
Området är beläget precis söder om Branäs skidanläggning och angränsar i norr till delområdet Mattestorp. Här är område planlagt sedan tidigare, bland annat för bostadsändamål. I gränsområdet finns idag ett antal stugor längs en mindre serpentinväg, flerbostadshus i "Hästsken", samt en lift. I öster finns Klarälven och i väster når marken upp mot toppen på Branäsberget.

Den totala ytan som omfattas av detaljplanen är på ca 50 hektar och inkluderar idag delar av fastigheterna Torsby Branäs 4:21, 4:22 och hela Torsby Branäs 4:986. Fastigheterna är privatägda.

Terrängen i området lutar mot öst eller nordöst och generellt mer i norra delen och mindre i södra. Området ligger i en stor morändalgång ned mot Klarälven och i hela dalgången finns ett storskaligt skogsbruk i form av mycket stora kalhyggen och skogsplantager. Området är påverkat från tidigare skogsbruk i form av stora skiften med likåldrig skog, grävda bäckar och diken samt körvägar. I området finns flera olika typer av skogsbestånd i olika successionsstadier. Bestånden består i allt från kalhygge till slutavverkningsbar skog, i området finns också rester från tidigare bebyggelse och visst inslag av äldre åkermark med i dag grov skog. I vissa delområden finns tydliga tecken på erosion respektive dikning. I området finns flera bäckfåror och endast ett fåtal fuktiga områden i form av naturliga mossar.

Planens huvuddrag

För fullständig beskrivning av områdets förutsättningar, se planbeskrivning tillhörande detaljplan för Branäs Syd.



Ovan syns illustration över områdesindelning för Branäs syd med grund i skiss framtagen av Murman Arkitekter. Sedan illustrationen togs fram har ytterligare tomter tillkommit i norra delen.

Branäs skidanläggning är etablerad i området sedan 1980-talet och har utvecklats snabbt de senaste tjugo åren, från ca 1700 bäddar vid millennieskiftet till ca 7000 bäddar idag. Nyligen antogs även detaljplanen för Nötåsen med möjlighet till ytterligare flera tusen bäddar. Då det fortsatt råder stor efterfrågan på boende önskar exploatörerna expandera och utveckla verksamheten i området. Planförslaget innebär, utöver att möjliggöra för ca 5000 nya bäddar, även att utveckla området med service och aktiviteter för olika delar av året. Branäs Syd föreslås även inrymma nya pister och liftar.

Som en del av den fördjupning av översiktsplanen (FÖP) för Branäs (som fick laga kraft 2022) har Torsby kommun tagit fram en strategi för Branäsområdets långsiktiga utveckling. Här förmedlas kommunens ambitioner uppdelat på fyra vägledande principer för den fysiska utvecklingen i Branäs, dessa är:

1. Landsbygdsutveckling i Norra Klarälvdalen
2. En långsiktigt hållbar destinationsutveckling
3. Förvalta och tillgängliggöra landskapets värden
4. Utvecklingspotential året runt

Inom utvecklingsområdet Branäs Syd finns möjlighet att skapa delområden med olika innehåll, täthet och bebyggelse typer samt en variation av bostäder. Utveckling av centrumfunktioner med högre täthet och exploateringsgrad bedöms lämpliga i dalen. Byggnation bör ske med möjlighet till ski in/ski out i så stor utsträckning som möjligt. Skapande av ett gång- och cykelstråk för användning av området sommartid bör prioriteras. Detta för att ge en bättre tillgänglighet mellan olika målpunkter inom Branäsområdet och bidra till en ökad trafiksäkerhet för oskyddade trafikanter.

Skog och annan värdefull natur ska sparas och integreras inom både pistområden såväl som inom bostads-/stugområden. Både vegetation och hela naturområden bör sparas för möjligheten att kunna skapa miljöer som är attraktiva, både för boende och besökare. Det kan även bidra till en hållbar dagvattenhantering och en minimerad påverkan på värdefull natur.

Planområdet avser att omfatta kvartersmark för tillkommande bebyggelse samt naturmark, för att säkerställa delar av områdets grönstruktur.

Exploatörernas ambitioner beskrivs genom en tanke att skapa en tät bebyggelsestruktur längs en bygata vid backens fot med direkt tillgång till liftar och nedfarter. Högre upp i backen avses mindre friliggande flerbostadshus och småhus med ski in-/ski outläge. Bebyggelse ska vara följsam mot terräng och natur och ta tillvara de förutsättningar som platsen ger. Exploatörerna har en vision om att satsa många smala, slingrande nedfarter i stället för få stora. På så vis är det lättare att vara följsam mot terräng och natur. Utvecklingen bedöms kunna utgöra ett bra komplement till befintlig anläggning och fortsatt fokus på barnfamiljer bedöms kunna stärka den inriktning som redan finns i verksamheten.

För området har ett gestaltungsprogram tagits fram av Murman arkitekter där principer och riktlinjer för områdets utformning och gestaltning beskrivs vidare.

Lokalisering

Platsen har studerats och förslagits som ett av flera utvecklingsområden för Branäs i fördjupning av översiktsplan (FÖP) för Branäs. Branäs Syd besitter med sitt läge goda möjligheter att kopplas samman med befintlig anläggning såväl upplevelsemässigt som funktionellt.

MKB-projekt

En del projekt omfattas av 4 kap 34 § miljöbedömningsförordningen och utgör så kallade MKB-projekt. Sådana projekt ska genomgå en "fördjupad" bedömning gällande vilka faktorer som kan påverka respektive effekter och konsekvenser.

Om planen medger ett sådant ianspråktagande som avses i 4 kap. 34 § andra stycket, ska kommunen vid sin bedömning av om genomförandet av planen kan antas medföra en betydande miljöpåverkan dessutom ta hänsyn till det som anges i föreskrifter som regeringen har meddelat med stöd av 16 kap. 1 § 2 b. I dessa fall ska undersökningen även ta hänsyn till:

- verksamhetens eller åtgärdens utmärkande egenskaper,
- verksamhetens eller åtgärdens lokalisering, och
- de möjliga miljöeffekternas typ och utmärkande egenskaper.

Allt vilar på **projektens karakteristiska egenskaper** och dessa måste då särskilt beaktas (direktiv 2011/92/EU).

Ett så kallat MKB-projekt gäller om projektet gäller:

- ett industriområde,
- ett köpcentrum, en parkeringsanläggning eller något annat stadsbyggnadsprojekt,
- en skidbacke, skidlift eller linbana med tillhörande anläggningar,
- en hamn för fritidsbåtar,
- ett hotellkomplex eller en fritidsby med tillhörande anläggningar, utanför sammanhållen bebyggelse,
- en campingplats,
- en nöjespark,
- en djurpark,
- en spårväg, eller
- en tunnelbana.

Förslag till detaljplan omfattar sådana åtgärder som bedöms utgöra MKB-projekt.

Nuvarande miljöbelastningar

Det finns inga kända miljöbelastningar inom eller i anslutning till det aktuella området.

Nollalternativ

Utan föreslagen utveckling inom Branäs Syd antas området fortsatt primärt nyttjas för produktionsskog. Branäs antas fortsatt växa och utveckling vid ett nollalternativ antas ske genom förtätning av befintlig anläggning samt ianspråktagande av andra områden intill befintlig anläggning, enligt utpekande i FÖP för Branäs.

Planens tänkbara effekter på miljön (inom och utanför planområdet)

Del 1. Miljöbalken				
Riksintressen - 3, 4 kap.				
Påverkar planen riksintresse för:	Påverkan			Kommentarer
	Stor	Liten	Berörs ej	
Yrkesfiske			X	
Friluftsliv	X			<p>Ett omfattande område (ca 8900 ha) runt Branäs är utpekade som riksintresse för friluftslivet, enligt 3 kap 6§ MB. Huvudkriterier är:</p> <ul style="list-style-type: none"> Området har särskilt goda förutsättningar för berikande upplevelser i naturmiljö. Området har särskilt goda förutsättningar för friluftsaktiviteter och därmed berikande upplevelser. <p>Ett antal olika aktiviteter att utöva inom riksintresseområdet listas, t.ex. vandring och strövande, längd- och utförsåkning, bär- och svamplockning och naturupplevelser.</p> <p>Runt Klarälvdalen finns utpekade riksintresse för friluftslivet enligt 3 kap. 6§ MB. Huvudkriterier är:</p> <ul style="list-style-type: none"> Område med särskilt goda förutsättningar för berikande upplevelser i natur- och kulturmiljö. Område med särskilt goda förutsättningar för friluftsaktiviteter och därmed berikande upplevelser. Område med särskilt goda förutsättningar för vattenanknutna friluftsaktiviteter och därmed berikande upplevelser. <p>En utveckling av befintlig anläggning inom Branäs Syd bedöms ligga i linje med utpekade värden i riksintresse och medföra positiv påverkan. Utvecklingen behöver emellertid ske med stor hänsyn till befintliga värden.</p>
Naturvård	X			<p>Området för Branäs Syd omfattas till stor del av utpekade riksintresse för naturvård för Klarälven-Sunnemodalen enligt 3 kap. 6§ MB. Riksvärde: älvdal. Klarälvdalens dalgång med meander, tidvis översvämmade lövskogar och odlingslandskap.</p> <p>Naturvärdesinventering har genomförts i området som underlag för det fortsatta</p>

				<p>planarbetet. Området beskrivs ligga i en stor morändalgång ned mot Klarälven och i hela dalgången finns ett storskaligt skogsbruk i form av mycket stora kalhyggen och skogsplantager. Området är påverkat från tidigare skogsbruk i form av stora skiften med likåldrig skog, grävda bäckar och diken samt körvägar.</p> <p>Påverkan på utpekade riksintresset och hänsyn till utpekade lokala naturvärden har hanterats vidare i planarbetet vilket gör att påverkan bedöms som liten.</p>
Kulturmiljövård			X	
Ämnen och material			X	
Energiproduktion			X	
Vattenförsörjning			X	
Kommunikation			X	
Totalförsvaret			X	
Övriga anläggningar			X	
Rörligt friluftsliv		X		<p>Området omfattas av riksintresse för det rörliga friluftslivet för Klarälven enligt 4 kap. MB.</p> <p>En utveckling av befintlig anläggning inom Branäs Syd bedöms kunna ligga i linje med värden för riksintresset och medföra positiv påverkan. Utvecklingen behöver emellertid ske med hänsyn till riksintressen för det rörliga friluftslivet.</p>
Skyddade vattendrag		X		<p>Området avrinner till Klarälven som utgör skyddat vattendrag enligt 4 kap. MB med beskrivning att vattenkraftverk samt vattenreglering eller vattenöverledning för kraftändamål får inte utföras i Klarälven för älvsträckan mellan Höljes och Edebäck</p> <p>Ingen påverkan bedöms ske med anledning av planförslaget.</p>
Natura 2000		X		<p>Klarälven, övre delen utgör område för riksintresse för Natura 2000 habitatdirektivet. Bevarandesyftet för Natura 2000-området Klarälven, övre delen är att bidra till bevarandet av biologisk mångfald genom att återskapa och bevara gynnsam bevarandestatus för de</p>

				<p>naturtyper och arter som omfattas av EU:s Art- och habitatdirektiv. För Natura 2000-området Klarälven, övre delen är det överordnade syftet att återställa och bevara ett gynnsamt tillstånd för de naturtyper och arter som utgjort grund för utpekandet av området.</p> <p>Planområdet omfattar inte Natura-2000 området och dess indirekta påverkan på miljön har hanterats i hela FÖP Branäs-arbetet och det framskridande planarbetet där hänsyn har tagits för att undvika påverkan på Klarälven, övre delen.</p>
Miljö kvalitetsnormer – 5 kap.				
Påverkar planen miljö kvalitetsnormer för:	Påverkan			Kommentarer
	Stor	Liten	Berörs ej	
Föroreningar i utomhusluft (SFS 2010:477)			X	
Vattenförekomster (SFS 2004:660)		X		<p>Området ingår i avrinningsområde för Klarälven ns Vingäng (delen av Klarälven mellan Vingängsjön och Likenäs). Ytvattenförekomsten är klassad med måttlig ekologisk status och uppnår ej god kemisk status. Vattenförekomstens ekologiska status bedöms vara måttlig baserat på bedömningen av parametern konnektivitet samt flödesförändring i vattendrag visar dålig respektive otillfredställande status och redovisar att vandringshinder finns som hindrar fisk och annan vandringsbenägen fauna att röra sig fritt inom och genom vattenförekomsten i uppströms och nedströms riktning. Regleringspåverkan finns. Ekologisk status är oförändrad jämfört med föregående förvaltningscykel (2009-2016).</p> <p>Den kemiska statusen bedöms inte uppnå god status med avseende på Bromerade difenyletrar (PBDE) och på grund av kvicksilverhalten i fisk. Gränsvärdena för PBDE och kvicksilver överskrider i alla Sveriges undersökta ytvattenförekomster. Utsläpp av PBDE och kvicksilver har under lång tid skett i både Sverige och utomlands vilket lett till långväga luftburen spridning och storskalig atmosfärisk deposition av dessa ämnen. Kvalitetskravet är satt till god ekologisk status 2033 och god kemisk ytvattenstatus.</p> <p>Grundvattenförekomst: Likenäs Sysseleback som utgör sand och grusförekomst finns öster om planområdet. Planområdet ingår i modellerat tillrinningsområde för grundvattenförekomst. Statusklassningen är god för kvantitativ och kemisk status.</p> <p>I MKB till FÖP Branäs beskrivs följande</p>

				<p>skyddsåtgärder för miljöaspekt vatten: för att säkerställa att inte nedanliggande vattensystem påverkas ska det säkerställas att verksamheter har spillberedskap i varje fordon samt hanterar spill med ett egenkontrollsystem, samt bör grusade parkeringar konstrueras så att de har permabilitet och att de där med kan ske naturlig rening av visst droppläckage eller fördröja så att sanering kan ske vid olycka.</p> <p>Kommunalt vatten- och avlopp ska betjäna området, men formerna för detta får utredas vidare under planprocessen. Vid en anslutning av spillvattennät till kommunal ledning säkerställs att avloppsvatten omhändertas på ett ändamålsenligt sätt. En systemlösning för den lokala hanteringen av dagvatten föreslås i genomförd dagvattenutredning. En sådan lösning ska kunna genomföras utan negativ påverkan på yt- eller grundvattenförekomst i området och utan att äventyra möjligheten att uppnå status för MKN vatten.</p>
Föroreningar i fisk- och musselvatten (SFS 2001:554)		X		Se ovan.
Omgivningsbuller (SFS 2004:675)			X	
Skydd av områden – 7 kap.				
Påverkar planen:	Påverkan			Kommentarer
	Stor	Liten	Berörs ej	
Nationalpark			X	
Naturresevat			X	
Kulturresevat			X	
Naturminne			X	
Biotopskyddsområde			X	
Djur och växtskyddsområde			X	
Strandskyddsområde			X	
Miljöskyddsområde			X	
Vattenskyddsområde			X	
Annat				
Övriga bestämmelser				
Påverkar planen:	Påverkan			Kommentarer
	Stor	Liten	Berörs ej	
Kommer verksamheter som planen tillåter eller iordningställandet av planområdet att kräva anmälan eller tillstånd enligt miljöbalken		X		

Del 2. Omgivning				
Natur				
Påverkar planen:	Påverkan			Kommentarer
	Stor	Liten	Berörs ej	
Område utpekad i kommunal plan				Området är utpekad i FÖP Branäs som ett potentiellt utvecklingsområde. Föreslagen användning har tagits fram utifrån de riktlinjer som ges i FÖP:en. Området angränsar detaljplanelagt område i norr.
Nyckelbiotop			X	
Sumpskog			X	
SKS naturvärden			X	
Våtmark eller myrmark			X	
RAMSAR områden			X	
Skyddsvärda träd			X	
Ändliga naturresurser			X	
Areella näringar	X			Inom området bedrivs idag storskaligt skogsbruk. Dessa förutsättningar kommer att påverkas vid ett plangenomförande.
Växtarter och växtsamhällen		X		Som underlag för planarbetet har en naturvärdesinventering genomförts. Det sammanfattande resultatet beskriver att det finns flera olika typer av bestånd i olika stadier i området, allt från kalhygge till plantage. I området finns flera bäckfåror och endast ett fåtal fuktiga områden i form av naturliga mossar. Området domineras av produktionsskog och markvegetationen består oftast av mossa med rikligt inslag av lingon och blåbär. I hela området finns det körvägar och bäckar som är skapade och ställvis naturliga. Ett flertal fynd av revlumner har skett vid inventeringen och dessa finns utspridda i hela området. De västra delarna av området lutar friskt och i detta område finns också ett stort inslag av blockig terräng med ett ökande inslag av hänglav och marktäcke av mossa. Inom området har ett delområde (b) klassats till naturvärdesklass 3 (påtagligt naturvärde) samt tre delområden (c,d,e) till klass 4 (visst naturvärde) och flera fynd av mattlumner har noterats. Delområde b har beskrivits bestå av en liten myrmark i ett landskap med produktionsskog, i området finns en holme med bland annat en tall med några få hackmärken från hackspett. Bedömningen är att biotopen är en lokal bristvara i dalgången och har ett visst biotopvärde, det finns biotopkvaliteter närvarande som är viktiga att bevara, i området finns enstaka indikatorarter.

				Hänsyn bör tas till det identifierade delområde (b) med påtagligt naturvärde i det fortsatta planarbetet.
Friluftsliv		X		Inom området finns ingen utpekad vandringsled och inga stigar är noterade vid inventering. Områdets terräng med kraftiga nivåskillnader framför allt i den västra delen, bidrar till bedömning att det inte nyttjas som strövområde i någon större utsträckning i nuläget. Genom planerad utveckling bedöms planförslaget kunna ge utökade möjligheter för rekreation- och friluftsliv, med hänsyn till Branäsanläggningens expansion i området.
Annat				
Djurliv				
Påverkar planen:	Påverkan			Kommentarer
	Stor	Liten	Berörs ej	
Artskyddsförordningen (2007:845)	X			Lummer (rev- och mattlummer) har påträffats vid flertalet platser inom området i samband med naturvärdesinventering. Lummerväxter omfattas av artskyddsförordningen och dispens måste därmed sökas om området ska tas i anspråk på sådant sätt som kan påverka arten eller dess livsmiljö.
Någon unik, sällsynt eller hotad djurart		X		
Antalet eller sammansättningen av övriga djurarter		X		Vilda djur som idag vistas i området bedöms till viss del kunna fortsätta vistas inom kvarvarande naturområden/grönstruktur även efter exploatering. Branäsanläggningen omges av ett omfattande skogsområde, vilket fortsatt bedöms fungera väl som livsmiljö för faunan i området.
Fiskevatten eller jaktmarker		X		Branäs Syd ingår i Branäsbergets viltvårdsområde samt i älgförvaltningsområde Finnskogen. Området är också del av ett större kronhjortsskötselområde för Finnskoga-Dalby. Planförslaget medför att jakt ej kan bedrivas inom aktuellt område. Klarälven är fiskevatten av regionalt intresse. I det fortsatta planarbetet bör hänsyn tas för att undvika påverkan på vattenkvaliteten i recipient.
Mark				
Påverkas planen av:	Påverkan			Kommentarer
	Stor	Liten	Berörs ej	
Avsevärd förändring av mark eller vattenanvändning i området	X			Planförslaget innebär att område som tidigare i huvudsak utgjort produktionsskog kommer att bebyggas med flera bostadsområden, gatustruktur samt serviceområde. Utöver det

			<p>planeras för nya nedfarter och liftar. Anläggningen ska utföras med en medveten gestaltning av byggnader och den gemensamma miljön mellan husen, samt vara följsam mot terräng och natur.</p>
Instabilitet i mark (de geologiska grundförhållandena)	X	X	<p>Enligt SGU:s jordartskarta omfattas området av morän, med berg västerut.</p> <p>SGU pekar ut områden för instabila slänter med kraftig och mycket kraftig lutning samt område som kan påverkas vid ras inom Branäs Syd. Utpekandena finns i den västra delen av området, i ett avgränsat område kring befintlig väg och bebyggelse norrut, samt i område mellan vägarna i öster. Möjlig ravinformation finns utpekad i område mellan vägarna i öster, samt vattendrag i anslutning till ravinformation i sydost. Spår av jordskred finns även i närhet av detta område.</p> <p>Geoteknisk undersökning har genomförts som underlag för planarbetet. Allmänt utförda stabilitetsberäkningar har gjorts. Slutningen i aktuellt område har varierande lutning där den övre delen varierar mellan c:a 1:5 och 1:7 och den nedre delen mellan c:a 1:2,8 och 1:3,5. För den övre delen, som utgörs av fast friktionsjord och med lutning flackare än 1:4, bedöms stabilitetsförhållandena som tillfredställande. Stabilitetsberäkning har därvidlag utförts inom den nedre brantare släntedelen i två sektioner. Beräkningar visar att stabiliteten inom nedre delen av området uppfyller stabilitetskraven för både nuvarande förhållanden och för planerad situationsplan med byggnader i anslutning till nedre slänt.</p> <p>Med nuvarande underlag bedöms i utredningen inga hinder eller restriktioner avseende de geotekniska förhållandena föreligga för detaljplanens genomförande. Samråd under projekteringskedet ska ske mellan geotekniker, markprojektör och konstruktör.</p>
Risk för erosion		X	<p>I den geotekniska utredningen beskrivs den ravinbildning som finns i den nedre brantare släntdelen syns tydligt. Ravinerna är ej aktiva, dvs det förekommer ingen grundvattenutströmning eller aktiv erosion. Vidare anges för markarbeten generellt att slänt i jord med innehåll av siltjord ska erosionsskyddas med bergkross, min 0-90 mm.</p>

Skada eller förändring av någon värdefull geologisk formation		X		
Förorenad mark			X	
Vatten				
Påverkar planen:	Påverkan			Kommentarer
	Stor	Liten	Berörs ej	
Nyttjande av vattenresurser		X		Kommunalt vatten- och avlopp ska betjäna området, men formerna för detta får utredas vidare under planprocessen.
Risk för översvämning			X	
Skyfall		X		Översiktlig utredning av skyfall (kan likställas med ett 100-års regn med 60 minuters varaktighet) har analyserats i dagvattenutredningen. Planområdets lutning gör att vattnet leds bort vid stora regn och ansamlas därför inte i någon större utsträckning i området. Skyfallsanalysen visar endast en mindre lågpunkt precis nedströms planområdets östra hörn. Vattnet behöver kunna ledas vidare under väg 957 för att inte bli stående här.
Förändrade avrinning eller infiltrationsförhållanden	X	X		<p>Det finns endast ett avrinningsområde som rinner genom planområdet. Med befintlig höjdsättning sker avrinningen generellt österut mot Klarälven. Det finns tre befintliga lågstråk genom planområdet. För att hantera det ökade flödet av dagvatten till följd av planen föreslås att svackdiken anläggs upp- och nedströms centrumområdet. Svackdikena fördröjer och avleder vattnet mot befintliga lågstråk som korsar vägen som går genom centrumområdet på tre ställen. Vägar inom planområdet föreslås avvattnas i vägdiken som leds mot befintliga lågstråk. Vid brant lutning kan dikena anläggas med dämning för att skapa fördröjning. I dagvattenutredning som gjorts som underlag för detaljplanen baseras föreslagen systemlösning på att leda dagvatten ut från området för att hantera den ytliga avrinningen och undvika problem vid större nederbördstillfällen.</p> <p>Förändrande infiltrations- och avrinningsförhållanden bör beaktas för bevarad grönstruktur, så att träd och övrig vegetation får tillräcklig tillförsel för fortsatt goda levnadsförhållanden.</p>
Förändrade sedimentationsförhållanden i vattendrag, sjöar eller havsområde		X		Föreslagen utformning och öppenheten av diken gör att de avskiljer mycket grovt sediment. Rensning av diken kommer krävas.

Förändringar på grund- eller ytvattnet.	X	X		Se ovan.
Förändrat flöde eller riktning eller strömförhållanden i något vattendrag, sjö eller havsområde			X	
Att vattendom krävs			X	
Luft och klimat				
Påverkar planen:	Påverkan			Kommentarer
	Stor	Liten	Berörs ej	
Väsentliga luftutsläpp eller försämring av luftkvalitén			X	
Obehaglig lukt			X	
Förändringar i lufrörelser, luftfuktighet, temperatur eller klimat (regionalt eller lokalt)		X		
Skuggbildning			X	
Kulturmiljö				
Påverkar planen:	Påverkan			Kommentarer
	Stor	Liten	Berörs ej	
Kulturmiljöprogram			X	
Negativt påverka område med fornlämningar eller annan kulturhistoriskt värdefull miljö	X			<p>Värmlands museum har genomfört en kulturmiljöutredning som underlag för planarbetet. Resultatet redogör för att det i den östra delen av området finns två konstaterade fornlämningar utpekade (2007:3321 och 2007:3260). Fornlämningarna utgör två torplämningar, den ena inom ett område av 180x110 m och den andra inom ett område av 190x90 m, båda belägna intill vägen. Vidare söderut finns möjliga fornlämningar som inte gick att belägga i studier av historiskt kartmaterial. Av dessa är det del av torplämning 2007:2676 som berörs av planförslaget.</p> <p>För att genomföra planförslaget bedöms inte hänsyn kunna tas till utpekade fornlämningar. Tillstånd krävs för att ta bort fornlämningar.</p>
Byggnadsminnen eller fornminnen			X	
Stads- och landskapsbild				
Påverkar planen:	Påverkan			Kommentarer
	Stor	Liten	Berörs ej	
En förändring av någon utsikt eller landskapsmässigt/stadsmässigt skönhetsvärde eller skapas någon för allmänheten obehaglig landskapsbild/stadsbild	X			<p>Landskapet i området präglas idag av skogsmark. Sluttningarna i området har en viktig funktion för upplevelsen av landskapet och landskapsrummet. Det är också viktigt att värna områdets topografi vid en utbyggnad av området och låta vegetation sparas i så hög utsträckning som möjligt för en god anpassning till landskapsbilden under såväl</p>

				sommar- som vintersäsong.
Infrastruktur				
Påverkar planen:	Påverkan			Kommentarer
	Stor	Liten	Berörs ej	
Reservatsområde för väg, järnväg eller teknisk försörjning			X	
Trafikstrukturen	X			Nya väganslutningar föreslås till området. Placering och utformning av infrastruktur föreslås utföras så att vegetation kan sparas. Vid anläggning av vägar är ambitionen att låta vägbanan följa terrängens lutning i möjligaste mån för att undvika stora schaktslänter.
Påverka trafiksäkerheten.		X		Utformning av nya väganslutningar bör genomföras med hänsyn till trafiksäkerhet och siktförhållanden.
Ge upphov till betydande fordonstrafik.		X		En utveckling enligt förslaget möjliggör för en stor andel nya bäddar för anläggningens besöksnäring. Fler gäster medför en ökning i trafikrörelser, då merparten kan antas färdas med bil (med hänsyn till begränsningen av kollektiva alternativ). Den ökade trafiken bedöms dock i stor omfattning bli begränsad till "stugbytdagar", då planförslaget i stor utsträckning planeras utifrån principen "ski in-ski out" där gäster vintertid lätt ska kunna ta sig från sina boenden direkt ut i anläggningens lift- och pistområden.
Alstring av avfall		X		Nya uppsamlingsplatser ska utformas så att möjligheten för uppförande av återvinningsstationer i anslutning till dessa finns. Hänsyn bör tas till åtkomst för tömningsfordon vid platser för sophantering och återvinning.
Övrig infrastruktur		X		Planförslaget innebär en utveckling av anläggningens lift- och pistinfrastruktur. Befintlig infrastruktur för el resp. fiber behöver byggas ut.
Behov av följdinvesteringar	X			Utbyggnad av infrastruktur.
Del 3. Effekter på hälsa				
Störningar				
Påverkar planen:	Påverkan			Kommentarer
	Stor	Liten	Berörs ej	
Ökade utsläpp av hälsofarliga ämnen			X	
Ökning av nuvarande ljudnivå		X		Då området idag utgörs av mer eller mindre

				orörd natur kommer ljudnivån i området att öka. Ljudnivån bedöms emellertid inte komma att överskrida gällande bullerföreskrifter.
Att människor exponeras för ljudnivåer över rekommenderade gränsvärden			X	
Vibrationer som kan störa människor			X	
Elektriska eller magnetiska fält			X	
Djurhållning med allergirisk			X	
Spridning av ämnen från samhällets produktion			X	
Nya ljussken som kan vara bländande		X		Belysning av området föreslås planeras i ett sammanhang och genomförs med anpassning till boendemiljöerna i stugområdena.
Negativ inverkan från befintlig miljöstörande verksamhet i omgivningen			X	
Risk och säkerhet				
Påverkas planen av:	Påverkan			Kommentarer
	Stor	Liten	Berörs ej	
Explosionsrisk			X	
Risk för utsläpp av särskilt miljö- och hälsofarliga ämnen		X		Hydralolja och läckage
Att vid händelse av allvarlig olycka eller andra omständigheter innebära att människor utsätts för hälsofara			X	
Att människor utsätts för hälsofara inklusive mental ohälsa			X	
Risk för att människor utsätts för joniserade strålning (radon)		X		Det saknas idag en övergripande markradonutredning för kommunen. Med dagens byggteknik är det tekniska utförandet vid nybyggnation den avgörande faktorn för att uppnå radonsäkrade boendemiljöer.
Kan ett genomförande av planen ge upphov till förändrade risker i samband med transport av farligt gods			X	
Brandrisk och utrymning (ev. samråd med Räddningstjänsten)		X		Samtlig planerad utveckling i området innebär nybyggnation. Brandsäkerhet säkerställs i kommande handläggning enligt PBL samt BBR.
Social hållbarhet				
Påverkas planen av:	Påverkan			Kommentarer

	Stor	Liten	Berörs ej	
Jämställdhet			X	
Barnens perspektiv		X		<p>Branäsgruppen har som mål att bli Sveriges bästa skidanläggning för barnfamiljer. Avsikten är att fortsatt kunna nyttja befintlig familjeanpassad infrastruktur och service. Utformning av centrumområdet avses göras med beaktande av barnens rörelse i miljön.</p> <p>Planområdets funktion som frilufts- och rekreationsområde för samtliga åldrar under årets olika säsonger behöver beaktas i det fortsatta planarbetet.</p>
Tillgänglighet för personer med funktionsvariation		X		<p>Samtlig planerad utveckling i området innebär nybyggnation. Tillgänglighet säkerställs i kommande skeden samt handläggning enligt PBL och BBR.</p> <p>Genom ianspråktagandet av den bitvis svårtillgängliga naturmarken bedöms tillgängligheten i viss mån öka inom området.</p>
Sammanställning av planens påverkan på social hållbarhet		X		<p>Planförslaget innebär att skogsområde tas i anspråk för utveckling av Branäsanläggningen med områden för boende och service samt en ny infrastruktur. För den sociala hållbarhetens skull är det i det fortsatta planarbetet viktigt att beakta att området fortsatt delvis är tillgängligt för allmänheten för naturnära upplevelser.</p>

Samlad bedömning av planens konsekvenser	
Markanvändning	<p>Planförslaget innebär ett omfattande utvecklingsområde med områden för bebyggelseutveckling genom bostadsområden och ett centrumområde. Tillsammans med nya nedfarter och område för liftar omfattar Branäs Syd en area på ca 50 ha. Den mark som tas i anspråk ligger i en stor morändalgång ned mot Klarälven och i hela dalgången finns ett storskaligt skogsbruk i form av mycket stora kalhyggen och skogsplantager.</p> <p>Planförslaget innebär en förändring av markanvändningen samt landskapsbilden i området. Planförslaget står i konflikt med fornlämningar i området. God anpassning till terrängen och landskapsbilden samt bevarande av en god grönstruktur med funktion för såväl friluftsliv som dagvattenhantering är av stor vikt i det fortsatta planarbetet.</p> <p>Området berörs av riksintresse för friluftslivet enligt både 3 och 4 kap MB. Med en god utformning där hänsyn tas till friluftslivet ur ett året-runt-perspektiv samt befintliga funktioner bedöms planförslaget vara förenligt med riksintresset.</p>
Övriga tillstånd för planens genomförande	<p>Dispens från Artskyddsförordningen för lummer.</p> <p>Tillstånd för att ta bort fornlämningar.</p>
Förebyggande och/eller kompensationsåtgärder	

Motstående intressen	Skogsbruk och kulturmiljö/fornlämningar
MKB projekt	
Verksamheten eller åtgärdens utmärkande egenskaper	Planförslaget möjliggör för bostäder som uppskattas generera ca 5000 nya bäddar genom att skapa en tät bebyggelsestruktur längs en bygata vid backens fot med direkt tillgång till liftar och nedfarter. Här föreslås även centrumfunktioner kopplat till skidanläggning. Högre upp i backen avses mindre friliggande flerbostadshus och småhus med ski in-/ski outläge. Nya gator föreslås binda samman de nya bostadsområdena med befintlig vägstruktur. Skogsmarken föreslås ersättas av skidområde med lifter och nedfarter som binder samman området med Branäs skidanläggning. På toppen föreslås en värmestuga/våffelstuga. Avfall föreslås hanteras samlat inom utpekade områden för miljöstationer. Risk för föroreningar bedöms endast vara knutet till risk för läckage från fordon som kommer röra sig i området. Ingen förhöjd risk för olyckor bedöms. (Se inledande beskrivning samt tabell)
Verksamhetens eller åtgärdens lokalisering	<p>Platsen har studerats och förslagits som ett av flera utvecklingsområden för Branäs i fördjupning av översiktsplan (FÖP) för Branäs. Området ligger intill Branäs skidanläggning med skidområden och bostadsområden, primärt fritidshus. i en stor morändalgång ned mot Klarälven och i hela dalgången finns ett storskaligt skogsbruk i form av mycket stora kalhyggen och skogsplantager. Området är påverkat från tidigare skogsbruk i form av stora skiften med likåldrig skog, grävda bäckar och diken samt körvägar. I området finns flera olika typer av skogsbestånd i olika successionsstadier. Klarälven, övre delen utgör område för riksintresse för Natura 2000 habitatdirektivet. Fornlämningar förekommer inom området. För att genomföra planförslaget bedöms inte hänsyn kunna tas till utpekade fornlämningar.</p> <p>Området ingår i avrinningsområde för Klarälven ns Vingäng (delen av Klarälven mellan Vingängsjön och Likenäs). Ytvattenförekomsten är klassad med måttlig ekologisk status (parametern konnektivitet samt flödesförändring i vattendrag visar dålig respektive otillfredställande status) och uppnår ej god kemisk status (överallt överskridande ämnen). (Se inledande beskrivning samt tabell)</p>
De möjliga miljöeffekternas typ och utmärkande egenskaper	<p>Planförslaget innebär en förändring av markanvändningen samt landskapsbilden i området. Planförslaget står i konflikt med fornlämningar i området. God anpassning till terrängen och landskapsbilden samt bevarande av en god grönstruktur med funktion för såväl friluftsliv som dagvattenhantering är av stor vikt i det fortsatta planarbetet.</p> <p>Planområdet omfattar inte Natura-2000 området och dess indirekta påverkan på miljön har hanterats i hela FÖP Branäs-arbetet och det framskridande i planarbetet där hänsyn har tagits för att undvika påverkan på Klarälven, övre delen.</p> <p>Området berörs av riksintresse för friluftslivet enligt både 3 och 4 kap MB. Med en god utformning där hänsyn tas till friluftslivet ur ett året-runt-perspektiv samt befintliga funktioner bedöms planförslaget vara förenligt med riksintresset. (Se inledande beskrivning samt tabell)</p>

Sammanfattande kommentarer

De sakfrågor som bedöms kräva särskild utredning eller fördjupning inom ramen för planarbetet är:

- MKN vatten (dagvattenutredning utförd)
- Geotekniska förutsättningar (utredning utförd)
- Naturvärden (inventering utförd)
- Arkeologi/kulturmiljö (utförd)

Utöver ovan har behov av en enklare förprojektering av gata samt VA identifierats.

Undersökningen visar på att ingen strategisk miljöbedömning eller miljökonsekvensbeskrivning behöver upprättas för planområdet då planens konsekvenser inte bedöms innebära risk för betydande miljöpåverkan.

Torsby kommun fattar därmed beslut om att en strategisk miljöbedömning inte krävs för aktuell detaljplan.

Motiverat ställningstagande

Med utgångspunkt i ovanstående checklista gör kommunen bedömningen att ett genomförande av detaljplan för Branäs syd ej medför betydande miljöpåverkan enligt MB kap 6. En strategisk miljöbedömning med miljökonsekvensbeskrivning enligt MB kap 6 §9-19 bedöms därmed inte behöva göras.

Upprättad 2021-04-07

Reviderad

2022-05-16 utifrån bedömning av utbyggnad av skidanläggning inom planområdet samt färdiga utredningsresultat.

2023-05-16 utifrån ändringar i omfattning och avgränsning av planförslag.

2023-08-23 utifrån bedömning av miljöpåverkan

2023-10-03 avseende planens syfte

2024-02-16 bl.a. avseende förtydligande av MKB projekt

2024-07-01 redaktionella ändringar