



Riktlinjer för skolskjuts

Antagen av barn- och utbildningsnämnden
2017-04-12 § 18,
reviderad av barn- och utbildningsnämnden
2023-03-30 § 24

Innehållsförteckning

Inledning	4
Utgångspunkten för bedömningen av om rätt till skolskjuts föreligger är: ...	4
Motivering av beslut vid avslag på ansökan.....	4
Överklagan av beslut.....	5
Hur man överklagar	5
Allmänna kommunikationer och särskild skolskjuts	6
Värmlandskortet för linjetrafik	6
Separat skolskjuts.....	6
Självskjutsning.....	6
Vem är berättigad till skolskjuts	7
Resa till och från fritidshem.....	7
Elevens bostadsadress	7
Förutsättningar för växelvis boende.....	7
Avstånd.....	8
Mätning av färdvägens längd.....	8
Trafikförhållandena	8
Funktionshinder	9
Annan särskild omständighet	9
Skolskjuts enligt tillägsregeln (Val av annan skola).....	9
Flytt under termin.....	10
Anvisad till annan skola.....	10
Övrigt.....	10
Avsteg från riktlinjerna	11
Ändrat behov	11
Försenade elever.....	11
Avbokning av särskild skolskjuts	11
Vid extrema förhållanden	11
Väntetid	12
Färdtid	12
Val av annan skola	12
Ansvar	13
Elevens ansvar.....	13
Vårdnadshavares ansvar	13
Transportörens ansvar	13
Kommunens ansvar.....	13
Störande beteende under färd	14
Handläggning av skolskjuts	14
Handläggningstiden	14
Uppdraget att upphandla, planera och administrera skoltrafiken.....	15
Planeringsunderlag.....	15
Skolskjutsvägar.....	15
Vid allvarliga trafikhändelser i skoltrafiken	16
Skoltrafikentreprenören	16
Kommunen.....	16

Värmlandstrafik.....	16
Upptagningsområde/närhetsprincipen	17
Riktlinjer för kommunens placering (närhetsprincipen)	17
Utvald lagtext	18
Annan relevant lagstiftning och förordningar om skolskjuts.....	18
Gymnasieskolan.....	19
För att vara reseberättigad ska eleven uppfylla de här villkoren:.....	19
Det finns tre typer av resebidrag:	19
Lagtext.	20
Ersättning för resor och logi vid distansundervisning	21
Villkor för ersättning av resor och logi vid distansundervisning	21
Ersättning för resor	21
Resor till och från boende	21
Ersättningsbelopp	21
Ersättning för boende	22
Utbetalning av ersättning.....	22
Utdrag ur Skollag (2010:800)	23
Skolskjuts i hemkommunen.....	23
Skolskjuts i en annan kommun än hemkommunen	23
Interkommunal ersättning	23
Grundskola med offentlig huvudman	23
Hemkommunens ansvar.....	23
Mottagande i en annan kommun	24

Inledning

Rätten till skolskjuts regleras huvudsakligen i Skollagen (2010:800). Skolskjuts är en rättighet för de elever i grundskola, särskola och gymnasiesärskola med offentlig huvudman som går i den skolenhet där kommunen har placerat dem och som uppfyller skollagens förutsättningar för att beviljas skolskjuts.

Om eleven har det avstånd mellan bostaden och skola som ger rätt till skolskjuts behöver vårdnadshavarna inte göra en skriftlig ansökan utan eleven beviljas normalt skolskjuts automatiskt.

Utifrån olika trafikförhållanden och andra särskilda omständigheter som man vet kommer att gälla för en längre tid kan dispens ges för mer än ett år i taget.

Utgångspunkten för bedömningen av om rätt till skolskjuts föreligger är:

- Färdvägens längd
- Trafikförhållandena
- Funktionshinder
- Annan särskild omständighet

Även elever som går i förskoleklass, grundskola, särskola och gymnasiesärskola i andra skolenheter än den enhet där kommunen skulle ha placerat dem eller som går i förskoleklass, grundskola, grundsärskola och gymnasiesärskola anordnad av fristående huvudman kan ha rätt till skolskjuts, om vissa ytterligare förutsättningar än de ovan angivna är uppfyllda.

Premissen för dessa förutsättningar är att anordnande av skolskjuts för dessa elever kan ske utan att det medför organisatoriska och ekonomiska svårigheter för kommunen.

En prövning av rätten till skolskjuts sker individuellt i varje enskilt fall med utgångspunkten i de författningsbestämmelser som reglerar rätten till skolskjuts. Samtliga förutsättningar som kan grunda rätt till skolskjuts prövas och det ska i varje enskilt fall framgå att prövningen haft en sådan omfattning. Ansökningsformulär finns att hämta på Torsby kommuns webbplats eller på elevens skola.

Prövning av eller beslut om dispenser sker av skolskjutsamordnare på delegation av barn- och utbildningsnämnden. Bedömningen sker i samråd med exempelvis rektor, vårdnadshavare och läkare genom läkarintyg som styrker behovet och varaktigheten. Utgångsläget är att beslut om skolskjuts alltid ska motiveras. Normalt fattas beslut om dispenser för ett år i taget.

Motivering av beslut vid avslag på ansökan

Utgångspunkten är att beslut om skolskjuts alltid ska motiveras. Beslutsmotivering är egentligen inte, enligt gällande lagstiftning, nödvändigt vid tillämpning av den så kallade tilläggsregeln men bör ändå alltid ske.

Överklagan av beslut

Beslut om skolskjuts kan överklagas på två olika sätt, antingen med laglighetsprövning enligt 10 kap. kommunallagen eller med ett förvaltningsbesvär.

Hur man överklagar

Tala om vilket beslut du överklagar. Tala om varför du anser att beslutet ska ändras och vilken ändring du vill ha. Sänd även med sådant som du anser har betydelse och som du inte redan har lämnat uppgift om.

Adressera skrivelsen till Förvaltningsrätten i Karlstad, Box 568, 651 12 Karlstad.

Skrivelsen ska skickas eller lämnas in till:

Torsby kommun, 50. Barn och utbildningskansliet, 685 80 Torsby.

För att Förvaltningsrätten ska kunna behandla ditt överklagande måste din skrivelse ha kommit in till barn- och utbildningskansliet inom tre veckor från den dag du fick del av beslutet.

Underteckna skrivelsen med namnförtydligande och uppge personnummer, postadress och telefonnummer, liksom eventuell arbetsplats och eventuell annan adress där du kan nås för delgivning.

Allmänna kommunikationer och särskild skolskjuts

Skolskjuts kan beviljas genom allmänna kommunikationer eller genom särskilt anordnad skolskjuts, så kallad separat skoltrafik. Med allmänna kommunikationer avses ordinarie linjetrafik och med särskild skolskjuts avses fordon som inte går i ordinarie linjetrafik.

Värmlandskortet för linjetrafik

Värmlandskortet är en personlig värdehandling. Om elev tappar sitt skolkort/färdbevis eller om det förkommer på annat sätt ska det anmälas till skolans expedition. Skolan tar ut en avgift på 250 kr för att ersätta förlorat/stulet kort. Trasigt kort kan dock ersättas kostnadsfritt. Om elev slutar skolan eller inte längre är berättigad till fria resor är eleven skyldig att lämna tillbaka kortet. Elev som erhållit skolkort men inte medför det i bussen får själv stå för reskostnaden.

Separat skolskjuts

Särskild skolskjuts även kallad separat skoltrafik är en trafik där Torsby kommun själv är huvudman, men enligt avtal överlåter till Region Värmland genom Värmlandstrafik AB, trafikhuvudmannen i länet att planera, upphandla och administrera trafiken. Den separata skoltrafikens syfte är att uppfylla kommunernas ansvar för elevtransporter till och från grundskolan.

Trafiken är inte öppen för andra resenärer. Separat skoltrafik är i lagen definierad som beställningstrafik, vilket styr trafikföretagets trafiktillstånd och rättigheter. Bland annat är det inte tillåtet att ta betalt av resenär i denna typ av trafik. Bussen/fordonet är utrustat med skolskylt och skyltar "skolbuss" i destinationsskylten.

Kommunen tillåter även att gymnasieelever kan åka in till närmaste tätort eller till annan bytespunkt mot stomlinje med separat skoltrafik. Medgivande sker efter individuell prövning och om det kan ske utan organisatoriska eller ekonomiska svårigheter.

Självskjutsning

I undantagsfall kan självskjutsning vara aktuellt. Självskjutsning innebär att förälder/anhörig eller någon som arbetar på eller utbildar sig vid skolan mot ersättning skjutsar eleven efter överenskommelse med kommunen.

Eftersom trafiken inte betraktas som yrkesmässig räcker det att föraren uppfyller samma krav som vid framförandet av personbil. Fordonet behöver inte vara lämplighetsbesiktigat men måste ha genomgått den vanliga kontrollbesiktningen. Passagerarna omfattas av fordonets obligatoriska trafikförsäkring. Det är viktigt att självskjutsning inte kommer i konflikt med taxitrafiklagstiftningen. Ersättning för självskjuts utgår med samma belopp per km som utgår enligt Skatteverkets normer för skattefri ersättning för tjänsteresor med egen bil.

Föräldrarna ansvarar för att eleven släpps av på lämplig trafiksäker plats i direkt anslutning till skolområdet. Ansvar för eleven tas över av skolan från och med då elevens skoldag börjar. Avlämning av eleven får inte ske tidigare än vad som överenskommit med skolan eftersom det måste finnas personal på plats på skolan. Samma ansvar gäller för föräldrar som skjutsar elever till och från skolan utan ersättning från kommunen.

Vem är berättigad till skolskjuts

Elev i förskoleklass, grundskola, särskola och gymnasiesärskola som har Torsby kommun som hemkommun har rätt till skolskjuts i enlighet med gällande författningsbestämmelser och dessa riktlinjer.

Med hemkommun avses den kommun som eleven är folkbokförd i. För den som är bosatt i landet utan att vara folkbokförd här avses med hemkommun den kommun som han eller hon stadigvarande vistas i eller, om han eller hon saknar stadigvarande vistelseort, den kommun som han eller hon för tillfället uppehåller sig i. Detsamma gäller den som är kvarskrivnen i en kommun enligt 16 § folkbokföringslagen (1991:481).

Resa till och från fritidshem

Kommunen är däremot inte skyldig att ordna skolskjuts till eller från fritidshem. Det innebär till exempel att elev som åker skolskjuts till skolan och på eftermiddagen vistas på fritidshem i anslutning till skolan är inte berättigad till skolskjuts från fritidshemmet till bostaden.

Elevens bostadsadress

Utgångspunkten för elevens rätt till skolskjuts utgörs av elevens bostadsadress vilken som huvudregel är den samma som elevens folkbokföringsadress. I vissa fall kan utgångspunkten utgöras av en bostadsadress som inte är elevens folkbokföringsadress till exempel vid placering i korttidsboende.

I vissa fall vid gemensam vårdnad anses eleven ha två bostadsadresser. Dessa fall benämns nedan växelvis boende. Om förutsättningar för växelvis boende är uppfyllda ska en bedömning av elevens rätt till skolskjuts göras med utgångspunkt i elevens båda bostadsadresser.

Förutsättningar för växelvis boende

- Båda bostadsadresserna är belägna inom Torsby kommun.
- Eleven har sin ena bostadsadress belägen inom området för den skola som anvisats av kommunen.
- Boendet ska bygga på ett fast och varaktigt arrangemang och vara likvärdigt fördelat på de båda adresserna, till exempel boende varannan vecka på respektive adress. Det likvärdiga boendet och att det är fråga om ett fast arrangemang ska styrkas av vårdnadshavarna genom skriftlig överenskommelse mellan parterna eller vårdnadshavarna på därför avsedd

blankett. Ansökningsformulär finns att hämta på Torsby kommuns webbplats eller på elevens skola.

Skolskjuts beviljas inte vid spontana eller enstaka övernattnings hos vårdnadshavare där eleven vanligtvis inte bor.

Avstånd

Elever i förskoleklass, grundskola, särskola och gymnasiesärskola som går i den skolenhet där kommunen har placerat dem har rätt till skolskjuts om avståndet mellan bostaden och skolan överstiger

Till skolan	Till hållplats
2 km för elev i skolår fsk-3	2 km för elev i skolår fsk-3
3 km för elev i skolår 4-5	3 km för elev i skolår 4-5
4 km för elev i skolår 6-9	4 km för elev i skolår 6-9
6 km för elev i gymnasiesärskola	6 km för elev i gymnasiesärskola

En bedömning måste alltid göras om elevens färdväg från hemmet till aktuell hållplats inte överstiger längsta avstånd för färdvägens längd enligt ovan och om den uppfyller kraven på säkra trafikförhållanden och om eleven i övrigt har förutsättningar att på egen hand ta sig till anvisad hållplats (till exempel funktionshinder). Detsamma gäller om eleven till följd av annan särskild omständighet enligt skollagen är berättigad till skolskjuts för vägen mellan bostaden och hållplatsen för linjetrafik/särskild skolskjuts.

Mätning av färdvägens längd

Avstånd till skola, hämtningsställe eller hållplats mäts från husets adresspunkt till skolans adresspunkt. Avståndet mäts för färdväg, det vill säga kortaste gång eller cykelväg till skolan eller hållplatsen/på- och avstigningsplats enligt ett geografiskt informationssystem (GIS) och fastställs av Värmlandstrafik AB.

Trafikförhållandena

Oavsett ovan nämnda avståndsregler kan skolskjuts beviljas om eleven till följd av trafikförhållandena enligt skollagen är berättigad till skolskjuts mellan bostaden och skolan, mellan bostaden och hållplats för linjetrafik/särskild skolskjuts.

Skolskjuts beviljas när färdvägen bedöms som trafikfarlig och riskfylld utöver det normala. Bedömningen av trafiksäkerheten görs individuellt efter en sammanvägning av faktorer som elevens ålder, sikt, tillåten hastighet, trafikflöde, förekomst av tung trafik, förekomst av skild gång-/cykelväg, utformning av på- och avstigningsplatser, utformning av passager samt förekomst av trafiksignaler vid passager.

Där kostnadsfri skolskjuts normalt inte ges på grund av trafikförhållandena, kan dispens medges under vinterperioden. Vinterdispens utgår normalt under tidsperioden v 49 – v 8. Beroende på vinterförhållandena kan tidsperioden vissa år förlängas.

Funktionshinder

Vid funktionshinder ska en bedömning göras om funktionshindret påverkar elevens möjligheter att ta sig till skolan. Det ligger på eleven och dess vårdnadshavare att presentera relevant underlag för bedömningen. Sådant underlag kan till exempel bestå av medicinskt utlåtande från läkare etc.

Kommunen har även ansvaret för att tillse att elev med tillfälligt funktionshinder erbjuds skolskjuts om det behövs för att eleven kostnadsfritt ska kunna ta sig till skolan och fullgöra skolplikten. Det saknar betydelse vad det tillfälliga funktionshindret består i eller hur det uppkommit.

Skolskjuts vid kortvarig funktionsnedsättning efter olycka beviljas endast om kostnaden inte täcks av kommunens försäkringsbolag. Det ligger på vårdnadshavare att i samråd med kommunens försäkringsbolag beställa och organisera skolskjutsen.

Vid helt tillfälliga funktionshinder föreligger inte rätt till skolskjuts.

I prövningen av om funktionshinder finns som medför att skolskjuts ska beviljas ska handläggare alltid kontrollera möjligheterna att få kostnaderna för skolskjuts täckta av eventuell försäkring.

Annan särskild omständighet

Skollagen innehåller även skyldighet för kommunen att anordna skolskjuts för elever på grund av "annan särskild omständighet". Syftet med denna punkt är att fånga upp situationer där det framstår som nödvändigt eller motiverat att bevilja skolskjuts trots att skolskjuts inte kan beviljas på grund av färdvägens längd, trafikförhållandena eller funktionshinder hos elev.

Bedömningen görs utifrån de förutsättningar som är aktuella i det enskilda ärendet. Det kan till exempel vara fråga om hotsituationer, mobbningsituationer, särskilda sociala omständigheter etc.

Skolskjuts enligt tilläggsregeln (Val av annan skola)

Elever som väljer att gå i en annan skola än den där kommunen annars skulle ha placerat dem, eller som går i annan kommuns grundskola på grund av särskilda skäl, eller på grund av eget val, är endast berättigade till skolskjuts om de uppfyller skollagens krav på skolskjuts, till följd av färdvägens längd, trafikförhållandena, funktionshinder eller annan särskild omständighet och om skolskjuts kan anordnas av kommunen utan organisatoriska eller ekonomiska svårigheter.

Utgångspunkten för bedömningen av om anordnandet av skolskjuts i dessa fall kan få ekonomiska eller organisatoriska svårigheter för kommunen ska göras utifrån vilken skyldighet kommunen hade haft ifall eleven valt att gå i den skola som han eller hon placerats i. Utgångspunkten för bedömningen av ekonomiska svårigheter utgörs alltså av den kostnad kommunen skulle ha haft för skolskjutsen om elev gått i den skola som kommunen skulle ha placerat eleven i. Om skolskjutsen till den av eleven valda skolan är dyrare än vad det skulle ha varit i placeringsskolan saknas rätt till skolskjuts.

Motsvarande bedömning görs med hänsyn till de organisatoriska svårigheter som kan uppkomma.

Om förutsättningarna för skolskjuts enligt tilläggsregeln inte är uppfyllda till följd av organisatoriska eller ekonomiska svårigheter för kommunen har eleven inte heller rätt att få ersättning för skolskjuts upp till det belopp som skolskjutsen skulle kostat om eleven valt att gå i placeringsskolan.

För elever som går i fristående skolor utanför Torsby kommun föreligger inte rätt till skolskjuts.

Flytt under termin

Elev som flyttar under pågående termin till ny folkbokföringsadress med nytt upptagningsområde har rätt att gå kvar på den "gamla" skolan om plats finns, men rätten till skolskjuts kvarstår endast terminen ut. Elev som flyttar i åk 8 eller mellan åk 8 och åk 9 har vid behov rätt till skolskjuts till den "gamla" skolan.

Om elever i övriga årskurser fortsatt vill gå kvar kommer skolskjutsen från och med nästkommande termin att hanteras som "Val av annan skola", vilket det måste ansökas om.

Om flytten däremot är inom samma upptagningsområde och nytt skolskjutsbehov uppstår eller upphör ska detta anmälas omgående till kommunens skolskjutssamordnare. Vid flytt utanför kommunen upphör skolskjutsen och en dispensansökan ska lämnas in till den nya hemkommunen.

Ansökan om skolskjuts på grund av flytt under termin görs på formuläret "Ansökan om dispens för skolskjuts".

Anvisad till annan skola

Om elev blir anvisad av kommunen till en annan skola än den som eleven enligt upptagningsområdet tillhör, kan skolskjuts beviljas enligt reglementet. Det gäller till exempel när elev placeras i en kommunövergripande särskild undervisningsgrupp vid annan skola.

Beslut om placering på annan skola tas av skolchef.

Om elev behöver skolskjuts ska skolskjutssamordnaren kontaktas. Skolskjutssamordnaren kontaktar i sin tur Värmlandstrafik för planering av skolskjuts.

Om eleven inte klarar att åka linjetrafik/upphandlad buss utan är i behov av anpassad skolskjuts på grund av särskilda behov ska en dispensansökan skickas in.

Övrigt

Resor inom skolans verksamhet, för studiebesök, badresor etc. räknas inte som skolskjuts.

Behöver eleven assistans/ledsagning under skolskjutsen ansöker vårdnadshavare om detta som LSS-insats (Lagen om stöd och service för vissa funktionshindrade).

I skolhuvudmannens skyldighet att anordna kostnadsfri skolskjuts får anses ingå att verksamheten anpassas så att barn med särskilda behov kan färdas på ett trafiksäkert sätt. Skolskjutsförarna bör till exempel ha viss kunskap om hur olika funktionshinder yttrar sig och hur man anpassar sitt bemötande till barnets särskilda svårigheter.

Avsteg från riktlinjerna

Riktlinjerna utgör tillämpningsföreskrifter till gällande författningsbestämmelser om skolskjuts. Om riktlinjerna i något avseende strider mot författningsbestämmelser eller mot fastställd tolkning av skolskjutsbestämmelserna ska riktlinjerna inte tillämpas i dessa delar.

Om det på grund av särskilda skäl skulle framstå som orimligt att tillämpa gällande riktlinjerna på sätt som förskrivs i ett enskilt ärende ska ärendet tas upp till behandling i nämnden och nämnden kan då i det enskilda fallet besluta om annan tillämpning av riktlinjerna.

Ändrat behov

Beslut om skolskjuts fattas för ett läsår eller en termin i taget. Av beslutet ska det framgå att beslutet är tidsbegränsat. Av beslutet ska det också framgå att kommunen vid förändring av de omständigheter som legat till grund för skolskjutsbeslutet kan komma att ändra beslutet.

Den enskilde eleven och dess vårdnadshavare ska informeras om att de omgående ska anmäla till kommunen om de förutsättningar som låg till grund för kommunens beslut att bevilja skolskjuts förändrats.

Försenade elever

Skolskjutsen kan inte vänta på elever som inte finns på hållplatsen/utanför bostaden eller vid upphämningsstället i skolan på utsatt tid. Om eleven är försenad till den ordinarie turen beviljas inte någon extratur.

Avbokning av särskild skolskjuts

Vid sjukdom eller annan tillfällig avbokning av särskild skolskjuts ska vårdnadshavare kontakta Värmlandstrafiks trafikcentral på telefon 0771-32 32 00 så snart som möjligt. Information om telefonnummer och rutiner lämnas separat.

Vid akuta avvikelser som till exempel saknad av buss, inställd tur och förseningar eller övriga akuta avvikelser kontaktar skolan/kommunen/vårdnadshavaren Värmlandstrafiks trafikcentral på telefon 0771-32 32 00 för information. Information kan även hittas på Värmlandstrafiks webbplats, www.varmlandstrafik.se

Vid extrema förhållanden

Vid vissa extrema förhållanden såsom oframkomligt väglag, naturkatastrofer eller andra extraordinära omständigheter kan kommunen inte garantera att skolskjuts kan utföras i enlighet med vad som beslutats. I dessa fall utgår inte ersättning till eleven

och dennes vårdnadshavare. Kommunen ska vid sådana förhållanden snarast upplysa om detta på kommunens hemsida.

Väntetid

Skolskjutsen och schemat bör planeras så att väntetiden för en elev inte överstiger 60 minuter per dag, men kan vid särskilda omständigheter bli längre. Skolskjutsen planeras utifrån respektive skolas ramtider. Håltimmar ingår i skoldagen.

Färdtid

Med färdtid avses restider mellan skolskjutsens ordinarie på- och avstigningsplats. Kommunen svarar för att färdvägen och tidplanen i möjligaste mån upprättas med hänsyn till att färdtiden inte överstiger 60 minuter per enkelresa. Ambitionen är att färdtiden ska minimeras i all skolskjutsplanering inom de möjligheter som de ekonomiska ramarna medger.

Val av annan skola

Vid val av annan än anvisad skola, fristående eller kommunal erhålls skolskjuts om avståndet till anvisad skola och vald skola faller inom avståndsgränserna och om det kan ske utan organisatoriska eller ekonomiska svårigheter.

Ansvar

Skola, transportör, vårdnadshavare och elever har alla del i ansvaret under resan mellan hemmet och skolan. Allmänt gäller att vårdnadshavare förutsätts svara för att barnet förbereds och tränas på att klara sin skolväg på ett så säkert sätt som möjligt. Det kan innebära att barnet måste följas till skola eller hållplats under så lång tid som behövs för att barnet ska klara att gå till skolan/hållplatsen själv.

Elevens ansvar

- Följa föreskrivna regler, som till exempel bältesanvändning, ordningsregler med mera.

Elev ska sitta på sin plats och använda säkerhetsbälte. Inget spring får förekomma i bussen. För att förbättra chaufförens arbetsmiljö och koncentration på körningen, måste det vara lugnt och god ordning i bussen. Skadegörelse som elev orsakar i bussen anmäls av entreprenören och krav på ersättning ställs mot vårdnadshavaren.

Vårdnadshavares ansvar

- Ansvarar för eleven på vägen mellan hemmet och anvisad skolskjutshållplats, samt under väntetider på skolskjutshållplatsen tills dess att eleven stiger på skolskjutsen. Samma ansvar gäller när eleven stigit av skolskjutsen vid hemfärd.
- Ansvarar för att eleven kommer i tid till skolskjutshållplatsen. Om en elev missar skolskjutsen har vårdnadshavare ansvaret för att eleven kommer till skolan.
- Ansvarar för att meddela transportören om eleven inte ska åka med skolskjutsen vid sjukdom eller annan frånvaro.

Transportörens ansvar

- Under transporten är det transportören som ansvarar för eleven och att gällande trafikbestämmelser följs.
- Att inte släppa på eller av elever på andra ställen än de fastställda hållplatserna om inte annat anges genom intyg från vårdnadshavare. Lämnar elev på eget initiativ fordonet under skjutsen ska skolan informeras, vårdnadshavare kontaktas av skolan.
- Föraren/entreprenören ska meddela Värmlandstrafiks trafikcentral och kommunens skolskjutssamordnare om ordnings- eller säkerhetsproblem uppstår under transporten.

Kommunens ansvar

Kommunen/skolan har ansvaret när eleven klivit av skolskjutsen vid skolan, under verksamhetstid samt vid väntetid på skolan och vid påstigningsstället. Kommunen har också ansvaret för eleven under färden med skolskjuts även om detta ansvar är överlämnat till skolskjutsentreprenören och chauffören under färd. Under transporten

är det transportören och föraren som ansvarar för att gällande trafikbestämmelser och ordningsregler följs. Den av kommunen tecknade kollektiva olycksfallsförsäkringen för barn och elever gäller.

Störande beteende under färd

Under skolskjuts påverkar elevens uppträdande och beteende trafiksäkerheten. Det är därför av stor vikt att elever följer de ordningsregler som finns och chaufförens instruktioner. Om en elev uppträder på ett sätt som innebär trafikfara och inte följer chaufförens tillsägelse ska skolskjutsutföraren rapportera händelsen till Värmlandstrafiks trafikcentral och kommunens skolskjutssamordnare.

Skolskjutssamordnare kontaktar skolans rektor som ska informera vårdnadshavare.

Vårdnadshavare och elev ska varnas för att om det säkerhetsstörande beteendet upprepas kan han/hon komma att stängas av från skolskjutsen under en period om högst två veckor.

Vårdnadshavare har under avstängningsperioden ansvar för att eleven kommer till skolan.

Skolskjutsutföraren har skyldighet att anmäla och vidta åtgärder mot kränkande behandling. Chauffören rapporterar till sin närmaste chef. Region Värmland förmedlar sedan rapporten vidare till handläggare i kommunen.

Handläggning av skolskjuts

Om eleven har det avstånd mellan bostaden och skola som ger rätt till skolskjuts behöver vårdnadshavarna inte göra en skriftlig ansökan utan eleven beviljas normalt skolskjuts automatiskt. När rätten till skolskjuts ska prövas på grund av trafikförhållande, en elevs funktionshinder, andra särskilda skäl eller vid växelvisboende behövs en skriftlig ansökan.

Handläggningstiden

Från det att en komplett ansökan om skolskjuts kommit in till barn- och utbildningsförvaltningen kan handläggningstiden vara upp till tre veckor beroende på om exempelvis omplanering av bussturer behöver göras. Ansökningar som kommer in under sommaren handläggs i början av augusti innan skolstart.

Uppdraget att upphandla, planera och administrera skoltrafiken

Skoltrafiken upphandlas, planeras och administreras av Värmlandstrafik AB med utgångspunkten att så många som möjligt ska åka med den ordinarie linjetrafiken. Därefter planeras och upphandlas den separata skoltrafiken för resterande elever som är skolskjutsberättigade. Till grund för planeringen ligger kommunens riktlinjer för skolskjuts, beslutade av barn- och utbildningsnämnden.

Värmlandstrafik AB är organisatör och beställare genom Region Värmland, och upphandlade trafikföretag är entreprenörer till Värmlandstrafik AB. Värmlandstrafik AB upphandlar fordonsstorlekar i den separata skoltrafiken som är anpassade för det aktuella behovet för att få den effektivaste, mest långsiktiga och trafiksäkraste lösningen. I uppdraget ingår även att planera och beställa extra turer i undervisningssyfte, exempelvis resor till idrott, slöjd och simundervisning.

Övriga turer, som till exempel utflykter, kultur och fritidsresor mm planerar och beställer respektive skola på egen hand.

Planeringsunderlag

För att Värmlandstrafik AB ska kunna genomföra en kvalitetssäkrad och effektiv planering inför skolstart lämnar kommunen underlag till Värmlandstrafik senast fyra månader innan skolstart.

Underlaget innehåller:

- Schemaramar
- Elevunderlag med följande uppgifter: personnummer (10 siffror), Namn, Adress, Postnr, Ort, Skola, Årskurs, telefon, kommun och län. Elevunderlaget innehåller även skolplacerade förskolebarn (förskoleklassen) samt beviljade elever med växelvis boende.

Skolskjutsvägar

Skolskjutsvägar är allmänna vägar samt enskilda vägar som i överensstämmelse med gällande regler och krav avseende vägarnas standard och utformning uppbär statliga och/eller kommunala underhållsbidrag.

Vid allvarliga trafikhändelser i skoltrafiken

Skoltrafikentreprenören

Entreprenören har ansvaret på olycksplatsen.

- Informerar snarast Värmlandstrafiks trafikcentral, tfn 0771-323200.
- Vid svårare händelser, vara beredd att ta emot och förse en informatör från Värmlandstrafik med uppgifter.
- Svvara vid behov på frågor från media.

Kommunen

Skolförvaltning, kommunala kommunikatörer och andra inom kommunen ansvarar för att informera berörda skolor, elever och vårdnadshavare, om det inträffade.

- Meddela även entreprenör och Värmlandstrafik om vilka åtgärder skolan vidtar, om det till exempel inrättas en POSOM-grupp och liknande.
- Meddela Värmlandstrafik om lämplig kontaktperson på tfn 0771-323200.

Värmlandstrafik

Värmlandstrafiks uppgift är att säkerställa att det finns krishanteringsplaner hos varje entreprenör i skoltrafiken.

- Värmlandstrafik deltar i samordningen av informationen, tillsammans med berörd entreprenör och kommun.
- Informerar media och allmänhet via sina normala kanaler som webbplatsen, facebooksidan och liknande.
- Informerar berörd kommunal skolförvaltning.
- Håller kontakt med entreprenör och kommun, för att hålla informationen aktuell.
- Skickar ut eventuell störningsinformation i olika kanaler.
- Kan skicka ut en observatör till olycksplatsen om det bedöms nödvändigt vid större händelser. Observatörens uppgift är att förmedla information till Värmlandstrafiks ledning och kommunikatörer.

Upptagningsområde/närhetsprincipen

”En elev ska placeras vid den av kommunens skolenheter där elevens vårdnadshavare önskar att eleven ska gå. Om den önskade placeringen skulle medföra att en annan elevs berättigade krav på placering vid en skolenhet nära hemmet åsidosätts, ska dock kommunen placera eleven vid en annan skolenhet. Kommunen får annars frångå elevens vårdnadshavares önskemål endast om den önskade placeringen skulle medföra att betydande organisatoriska eller ekonomiska svårigheter uppstår för kommunen.”

Riktlinjer för kommunens placering (närhetsprincipen)

Kommunen är indelad i så kallade upptagningsområden för alla grundskolor. Varje grundskola har ett geografiskt område kring skolan, där eleverna garanteras och tilldelas en plats i den så kallade placeringsskolan enligt närhetsprincipen. Närheten gäller både geografiskt och utifrån kommunikationsförbindelser.

För att fastställa det geografiska området används det så kallade Nyckel-kodsystemet (NYKO) då den kommunala planeringen kräver underlag med en finare geografisk indelning än kommun och församling.

Nedan finns områdesindelning från och med höstterminen 2020 på både 2 och 4-siffernivå

Frykenskolan åk 4 – åk 5	NYKO: 11, 13, 14
Frykenskolan åk 6 – åk 9	NYKO: 11, 12, 13, 14, 15
Holmesskolan Fk – åk 1–3	NYKO: 1111, 1112, 1114, 1115, 1116, 1117, 1118, 1119, 1191, 1192, 1193, 1194, 1195, 13, 14
Oleby skola Fk – åk 1–3	NYKO: 1121, 1122, 1196, 1197, 1198, 1199
Östmarks skola Fk – åk 1–5	NYKO: 12, 15
Kvistbergsskolan Fk – åk 1–5	NYKO: 26, 27, 28
Kvistbergsskolan åk 6 – åk 9	NYKO: 26, 27, 28, 39
Stöllets skola Fk – åk 1–5	NYKO: 39

Utvald lagtext

29 kap. 6 § SkoLL (hemkommunsbegreppet)
10 kap. 29 § SkoLL (kommunens organisation av sin grundskola)
10 kap. 30–31 § SkoLL (placering vid en skolenhet)
10 kap. 32 § SkoLL (grundskola)
10 kap. 33 § SkoLL (annan kommun p.g.a. särskilda skäl)
10 kap. 25–26 § SkoLL (särskilda skäl)
10 kap. 27 § SkoLL (vårdnadshavares önskemål)
10 kap. 40 § SkoLL (fristående skola)
11 kap. 28–30 §§ SkoLL har motsvarande innehåll för grundsärskolan som 10 kap. 29–31 SkoLL har för grundskolan.
11 kap. 31 § SkoLL (grundsärskola)
11 kap. 32 § SkoLL (annan kommuns grundsärskola)
11 kap. 25 § SkoLL (särskilda skäl)
11 kap. 26 § SkoLL (vårdnadshavares önskemål)
11 kap. 39 § SkoLL (fristående grundsärskola)
28 kap. 5 § SkoLL (överklaganderegeln)
29 kap. 10 § SkoLL (myndighetsutövning)
18 kap. 30–31 § SkoLL (gymnasiesärskola)
10 kap. 8 § kommunallagen
10 kap. 10 § kommunallagen
6–7 § folkbokföringslagen
7 a § folkbokföringslagen
16 § folkbokföringslagen

Annat relevant lagstiftning och förordningar om skolskjuts

- Kommunallagen (2017:725)
- Förvaltningslagen (2017:900)
- Offentlighets- och sekretesslagen (2009:400)
- Föräldrabalken SFS 1949:381 (föräldrars ansvar i 6 kap.)
- Skolskjutsförordningen SFS 1970:340 (regler och ansvar vid särskilt anordnad skolskjuts)
- Trafiksäkerhetsverkets föreskrifter om skolskjutsning TSVFS 1988:17 och TSVFS 1988:21 (planering och anordnande av skolskjuts)
- Yrkestrafiklagen SFS 2012:210 (villkor för den som bedriver yrkesmässig trafik)
- Förordningen om kör- och vilotider SFS 2004:865 (bestämmelser om kör- och vilotider vid skolskjuts med buss)
- Trafikförordningen SFS 1998:1276 (regler för bältesanvändning i 1 kap. 10 §. I 4 kap. 6 § anges högsta antalet tillåtna passagerare i ett fordon)

Gymnasieskolan

Kommunernas skyldigheter när det gäller gymnasieelevernas resor regleras i en särskild lagstiftning och kommunen är inte skyldig att anordna transporter för gymnasieelever utan endast ansvara för deras reskostnader. Kommunen får bestämma om stödet ska ges kontant eller genom tillhandahållande av busskort eller liknande.

Elevresor för gymnasieelever med folkbokföringsadress inom Torsby kommun hanteras av Stjerneskolans kansli.

Torsby kommun erbjuder sina gymnasieelever gymnasiekort i Värmlandstrafiks app. Ansökningar om gymnasiekort i appen görs på kommunens webbplats.

För att vara reseberättigad ska eleven uppfylla de här villkoren:

- Under 20 år.
- Minst 6 km mellan bostad och skola.
- Inte inackorderad.
- Heltidsstuderande i gymnasieskola, folkhögskola, kommunal eller statlig vuxenutbildning eller annan läroanstalt på gymnasial nivå.
- Utbildningens längd ska vara minst 8 veckor.

Det finns tre typer av resebidrag:

1. Värmlandskort med gymnasieladdning är det som utgår i första hand om eleven har möjlighet att använda kollektivtrafik.

2. gymnasieladdning + anslutningsbidrag

-eleven har minst 6 km resväg från bostaden till närmaste hållplats.

3. kontant bidrag

- eleven kan inte använda kollektivtrafik

- eleven har mer än 10 km resväg från bostaden till närmaste hållplats.

Storleken på det kontanta bidraget bestäms av avståndet mellan bostad och skola.

Lagtext

För gymnasieskolan regleras skolskjuts i lag (1991:1110) om kommunernas skyldighet att svara för vissa elevresor och i skollagen med avseende på gymnasiesärskolan.

1 § Kommunerna skall svara för kostnaderna för elevresor enligt vad som framgår av denna lag.

2 § För en elev som har rätt till studiehjälp enligt studiestödslagen (1999:1395), ska den kommun som enligt 29 kap. 6 § skollagen (2010:800) är elevens hemkommun, ansvara för elevens kostnader för dagliga resor mellan bostaden och skolan. Ansvaret gäller för sådana resor där färdvägen är minst sex kilometer. Stödet ska ges kontant eller på annat lämpligt sätt enligt kommunens bestämmande. Om stödet ges kontant är kommunen inte skyldig att ge högre ersättning än vad som motsvarar 1/30 av prisbasbeloppet enligt 2 kap. 6 och 7 §§ socialförsäkringsbalken för varje hel kalendermånad som eleven har kostnader för resor mellan bostaden och skolan. Lag (2010:1250).

3 § Regeringen får meddela ytterligare föreskrifter för tillämpningen av denna lag. Sådana föreskrifter får innebära att kommunens ansvar för elevens resor begränsas.

Ersättning för resor och logi vid distansundervisning

En elev som deltar i distansundervisning har enligt skollagen (2010:800) 22 kap. 12 § rätt till ersättning för de resor inom Sverige som krävs för utbildningen. Elevens hemkommun ska stå för kostnaderna. Om eleven i anslutning till en resa måste övernatta utanför det egna hemmet ska hemkommunen svara för logi under resan.

Riktlinjernas syfte är att reglera beviljande och utbetalning av ersättning till elever som antagits till distansutbildningar som omfattas av skollagen (2010:800) 22 kap. 12 §.

Kommunens regler är tillämpningsföreskrifter till gällande författningsbestämmelser enligt skollagen (2010:800) 22 kap. I händelse av att reglerna strider mot författningsbestämmelserna eller mot fastställd tolkning av dem ska reglerna inte tillämpas i den delen.

Villkor för ersättning av resor och logi vid distansundervisning

För att få ersättning för resor och logi måste följande krav vara uppfyllda:

- Eleven går utbildning i grundskola, grundsärskola, specialskola, sameskola, gymnasiesärskola eller gymnasieskola som omfattas av skollagen 22 kap. 12 §.
- Eleven har deltagit vid schemalagd aktivitet på skolenheten som krävde att eleven reste till skolenheten.
- Resan var nödvändig för elevens deltagande i utbildningen.
- Eleven var folkbokförd i Torsby kommun under den eller de dagar som resan genomfördes.

Ersättning för resor

För att få ersättning ska eleverna använda det billigaste alternativet som krävs för att komma till och från utbildningen, i första hand buss, tåg eller egen bil. Kommunen kan ersätta dyrare resor om det finns särskilda skäl utifrån elevens förutsättningar att delta i undervisningen. Skälen och kostnaderna måste då styrkas.

Resor till och från boende

Om övernattning måste ske på grund av utbildningen ersätts även resor till och från ett boende nära skolan.

Ersättningsbelopp

Kommunen ersätter faktiska kostnader för resa med buss eller tåg mot uppvisande av kvitto.

Om eleverna väljer att resa med egen bil ersätter kommunen resekostnaden utifrån Skatteverkets schablonbelopp för reseavdrag multiplicerat med antalet mil mellan elevens folkbokföringsadress och utbildningslokalen.

Ersättning för boende

Kommunen ersätter faktiska kostnader för elevens boende mot uppvisande av kvitto.

Eleven ska välja logi som är skälig utifrån utbildningens behov och ta hänsyn till kostnader för resor och logi. Om kommunen bedömer att kostnaden är orimlig utifrån vad utbildningen kräver kommer kommunen själv att räkna ut en skälig ersättning med utgångspunkt i kostnaderna för ordinarie boenden i skolans närområde.

Kommunen kan ersätta dyrare alternativ till boenden om det finns särskilda skäl utifrån elevens förutsättningar att delta i undervisningen. Skälen och kostnaderna måste då styrkas.

För att ha rätt till ersättning för boende ska eleven kunna visa att övernattningsbehöves utifrån hur undervisningen har förlagts till exempel genom att bifoga schema.

Utbetalning av ersättning

Ersättning för resor och boende betalas ut retroaktivt till myndig elev eller vårdnadshavare mot uppvisande av relevanta kvitton.

Eleven ska även uppvisa ett intyg på närvaron vid den aktuella skolenheten där utbildningen bedrivs.

Ersättning betalas retroaktivt. Kommunen ersätter endast elevens kostnader, inte medföljande vuxen.

Utdrag ur Skollag (2010:800)

10 kap. Grundskolan

Skolskjuts i hemkommunen

32 § Elever i grundskola med offentlig huvudman har rätt till kostnadsfri skolskjuts från en plats i anslutning till elevens hem till den plats där utbildningen bedrivs och tillbaka, om sådan skjuts behövs med hänsyn till färdvägens längd, trafikförhållanden, elevens funktionsnedsättning eller någon annan särskild omständighet.

Denna rätt gäller dock inte elever som väljer att gå i en annan skolenhet än den där kommunen annars skulle ha placerat dem eller som går i en annan kommuns grundskola med stöd av 25–27 §§. I de fall då det kan ske utan organisatoriska eller ekonomiska svårigheter ska kommunen även anordna skolskjuts i dessa fall.

Elevens hemkommun ska ombesörja att skolskjuts anordnas.

Skolskjuts i en annan kommun än hemkommunen

33 § En elev som med stöd av 25 § går i en annan kommuns grundskola och som på grund av skolgången måste övernatta i den kommunen har rätt till skolskjuts mellan den tillfälliga bostaden och den plats där utbildningen bedrivs under samma förutsättningar som gäller för elever som är hemmahörande i kommunen.

Den kommun som anordnar utbildningen ska ombesörja att skolskjuts anordnas enligt första stycket. Kommunens kostnader för detta ska ersättas av elevens hemkommun.

Interkommunal ersättning

34 § En kommun som i sin grundskola har en elev från en annan kommun ska ersättas för sina kostnader för elevens utbildning av elevens hemkommun, om elevens skolgång i kommunen grundar sig på 25 §, 26 § eller 28 § andra stycket.

Grundskola med offentlig huvudman

Hemkommunens ansvar

24 § Hemkommunen ansvarar för att utbildning i grundskolan kommer till stånd för alla som enligt denna lag har rätt att gå i grundskolan och som inte fullgör sin skolgång på annat sätt.

Skyldigheten enligt första stycket ska fullgöras genom att hemkommunen anordnar grundskola i den omfattning som krävs för att bereda utbildning för alla i kommunen som är berörda.

Om det finns särskilda skäl, får hemkommunen komma överens med en annan kommun om att denna i sin grundskola ska ta emot elever vars grundskoleutbildning hemkommunen ansvarar för.

Mottagande i en annan kommun

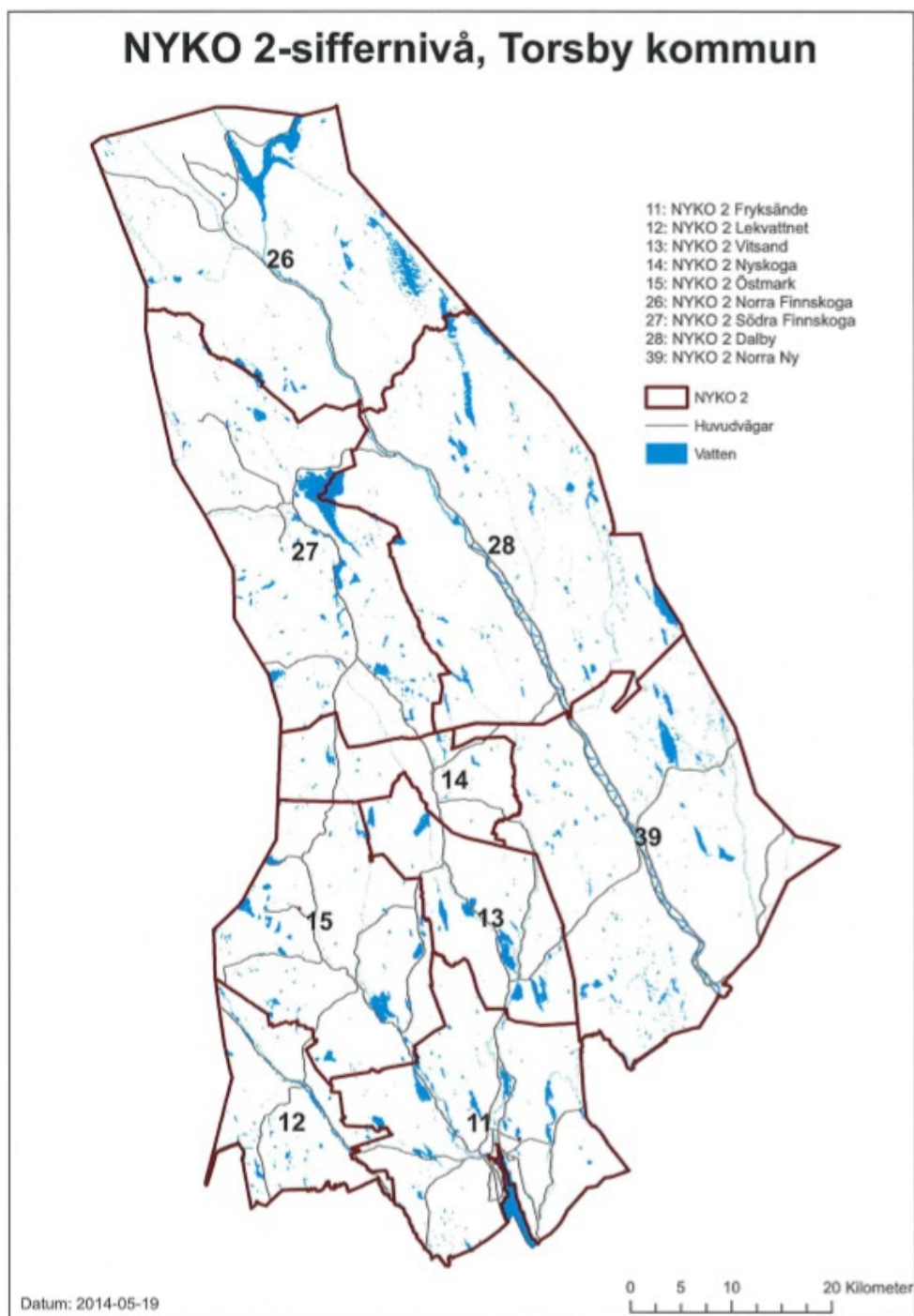
25 § En elev har rätt att bli mottagen i en grundskola som anordnas av en annan kommun än den som ska svara för elevens utbildning, om eleven med hänsyn till sina personliga förhållanden har särskilda skäl att få gå i den kommunens grundskola. Innan kommunen fattar beslut om att för ett visst läsår ta emot en sådan elev ska den inhämta yttrande från elevens hemkommun.

En elev som vistas i ett sådant hem för vård eller boende som avses i 6 kap. 1 § socialtjänstlagen (2001:453) och som är beläget i en annan kommun än den som ska svara för elevens utbildning har rätt att bli mottagen i en grundskola i den kommun där eleven vistas. Lag (2015:176).

26 § Regeringen eller den myndighet som regeringen bestämmer får meddela föreskrifter om att kommuner får anordna särskild utbildning i sin grundskola. Föreskrifterna får innebära att elever från hela landet i mån av plats ska tas emot på utbildningen.

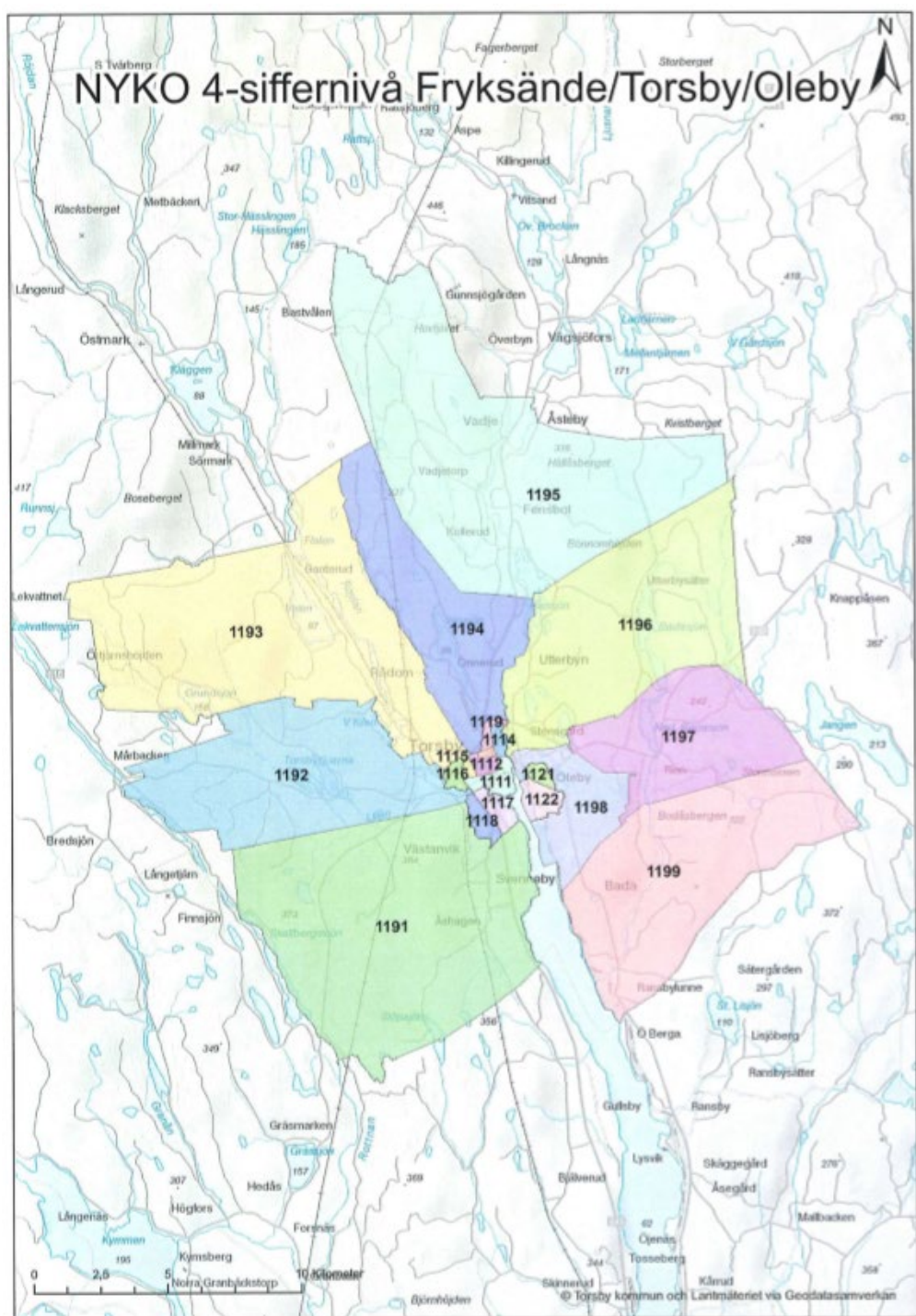
27 § En kommun får även i andra fall än som avses i 24 § tredje stycket, 25 eller 26 § ta emot en elev från en annan kommun i sin grundskola efter önskemål av elevens vårdnadshavare.

NYKO 2-siffernivå, Torsby kommun



Frykenskolan åk 4 – åk 5
 Frykenskolan åk 6 – åk 9
 Östmarks skola Fk – åk 1–5
 Kvistbergsskolan Fk – åk 1–5
 Kvistbergsskolan åk 6 – åk 9
 Stöllets skolan Fk – åk 1–5

NYKO: 11, 13, 14
 NYKO: 11, 12, 13, 14, 15
 NYKO: 12, 15
 NYKO: 26, 27, 28
 NYKO: 26, 27, 28, 39
 NYKO: 39



Holmesskolan Fk – åk 1–3

NYKO: 1111, 1112, 1114, 1115, 1116, 1117,
1118, 1119, 1191, 1192, 1193, 1194, 1195, 13,
14

Oleby skola Fk – åk 1–3

NYKO: 1121, 1122, 1196, 1197, 1198, 1199