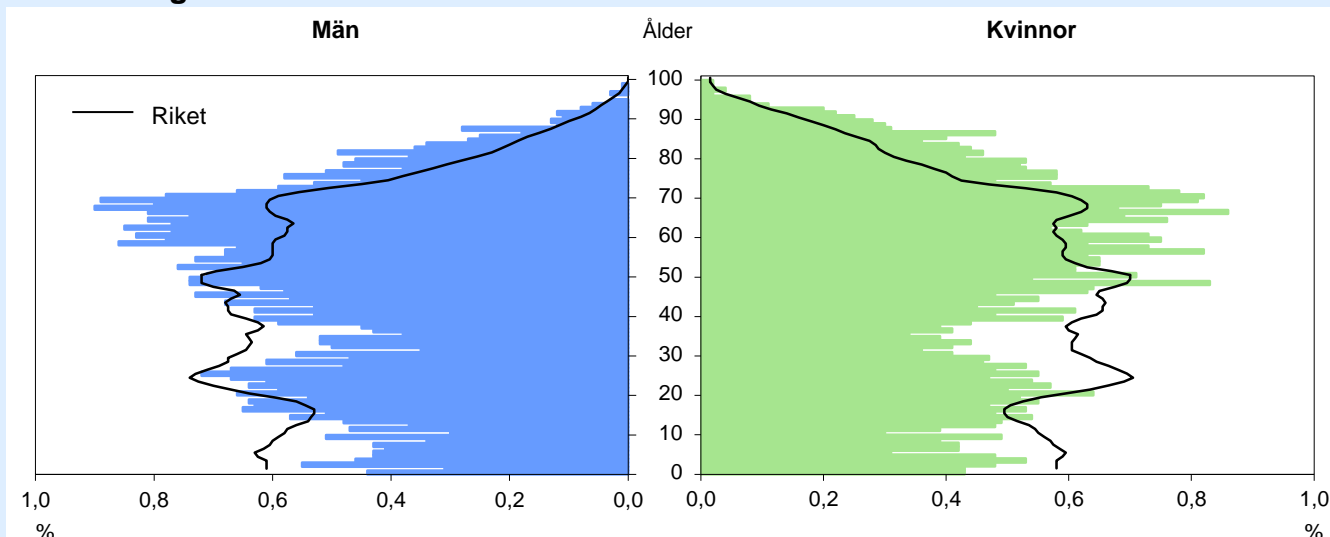


# 2015 Torsby Kommunfakta

Landareal: 4 162 kvkm

Invånare per kvkm: 3

## Folkmängd 31 december 2014



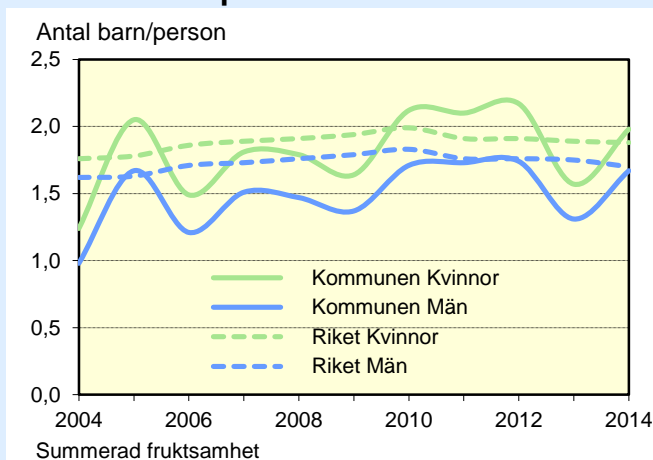
## Folkmängd 31 december 2014

Ålder	Procentuell fördelning Kommunen			Riket		
	M	Kv	Tot	M	Kv	Tot
0–6	6	6	6	9	8	8
7–15	8	8	8	10	10	10
16–19	5	4	5	5	4	4
20–24	6	6	6	7	7	7
25–44	21	19	20	26	25	26
45–64	29	27	28	25	25	25
65–79	19	20	19	14	15	15
80–	6	10	8	4	6	5
Totalt, %	100	100	100	100	100	100
Antal (1000)	6	6	12	4 872	4 875	9 747

## Befolkningsförändring 2004–2014

År (31/12)	Folkmängd Antal	Födelse- överskott	Flyttnings- överskott	
			M	Kv
2004	13 086	-150	-22	-54
2005	12 960	-101	-20	-7
2006	12 946	-110	73	23
2007	12 878	-74	3	3
2008	12 707	-138	7	-38
2009	12 508	-165	-24	-8
2010	12 414	-73	-5	-16
2011	12 312	-63	-9	-29
2012	12 219	-99	-6	15
2013	12 013	-122	-26	-57
2014	11 992	-63	54	-11

## Födda barn per kvinna/man



## Flyttningar 2014

	Män	Kvinnor
<b>Antal inflyttningar</b>	380	244
från övriga kommuner i länet	88	92
från övriga län	89	68
från utlandet	203	84
Därav 18–24 år	77	52
<b>Antal utflyttningar</b>	326	255
till övriga kommuner i länet	108	123
till övriga län	189	116
till utlandet	29	16
Därav 18–24 år	79	73
<b>Flyttningsnetto</b>	54	-11

## Födda och döda 2014

Antal	Män	Kvinnor
Födda	55	54
Döda	88	84

## Utrikes födda 2014

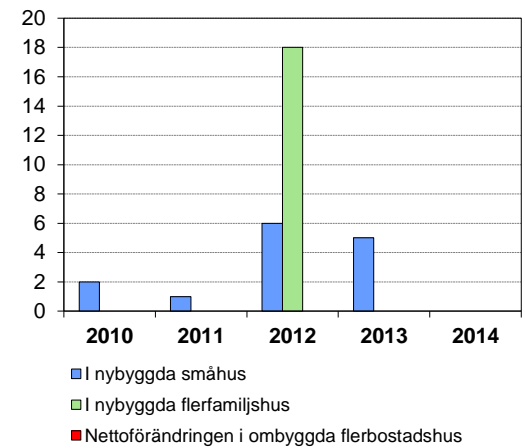
Andel (%) av de boende i	M	Kv	Tot
Kommunen	10	12	11
Riket	16	17	16

## Mandat i kommunfullmäktige

Partier	Antal mandat vid valet			
	2010		2014	
	Män	Kvinnor	Män	Kvinnor
Moderata samlingspartiet	5	2	5	1
Centerpartiet	2	1	2	2
Folkpartiet liberalerna	0	1	0	1
Kristdemokraterna	0	0	0	0
Miljöpartiet de gröna	1	0	0	1
Socialdemokraterna	8	7	7	7
Vänsterpartiet	2	1	1	1
Sverigedemokraterna	1	0	2	1
Övriga partier	0	0	0	0
Samtliga partier	19	12	17	14

## Nybyggda/ombyggda bostäder

Antal lägenheter



## Befolkningen efter utbildningsnivå 31 december 2014

Utbildningsnivå	Procentuell fördelning								
	Kommunen			Länet			Riket		
	M	Kv	Tot	M	Kv	Tot	M	Kv	Tot
Förgymnasial utbildning	15	10	12	14	10	12	14	11	12
Gymnasial utbildning	67	59	63	58	49	54	49	43	46
Eftergymnasial utbildning	15	30	22	26	40	33	34	44	39
Uppgift saknas	3	2	2	2	1	2	2	2	2
Totalt, %	100	100	100	100	100	100	100	100	100
Antal, 1 000-tal	3	3	6	79	75	153	2 858	2 767	5 625

Avser 20–64 år

## Förvärvsarbetande 2013

	Andel (%) av alla i resp. ålder		
	Män	Kvinnor	Totalt
<b>Kommunen</b>			
20–24 år	55	61	58
25–44 år	76	79	77
45–64 år	77	79	78
20–64 år	74	77	76
<b>Länet</b>			
20–24 år	53	56	54
25–44 år	78	77	78
45–64 år	78	77	78
20–64 år	75	74	75
<b>Riket</b>			
20–24 år	59	58	58
25–44 år	82	78	80
45–64 år	81	78	80
20–64 år	78	76	77

Avser nattbefolkning

## Förvärvsarbetande efter sektor 2013

	Nattbefolkning		Dagbefolkning	
	Män	Kvinnor	Män	Kvinnor
<b>Kommunen</b>	2 881	2 615	2 898	2 917
Näringsl., övr. org.	2 471	1 213	2 435	1 274
Off. förv. o service	410	1 402	463	1 643
<b>Länet, 1 000-tal</b>	65	60	63	58
Näringsl., övr. org.	55	29	54	28
Off. förv. o service	9	30	9	30
<b>Riket, 1 000-tal</b>	2 405	2 214	2 399	2 211
Näringsl., övr. org.	2 066	1 264	2 061	1 262
Off. förv. o service	339	950	338	949

Antal i åldern 16 år och däröver

## Pendling 2013

	Män	Kvinnor
<b>Inpendling</b>	507	574
från övriga kommuner i länet	411	521
från övriga län	96	53
<b>Utpendling</b>	490	272
till övriga kommuner i länet	383	225
till övriga län	107	47
<b>Nettopendling</b>	17	302

Antal i åldern 16 år och däröver

## Nattbefolkning:

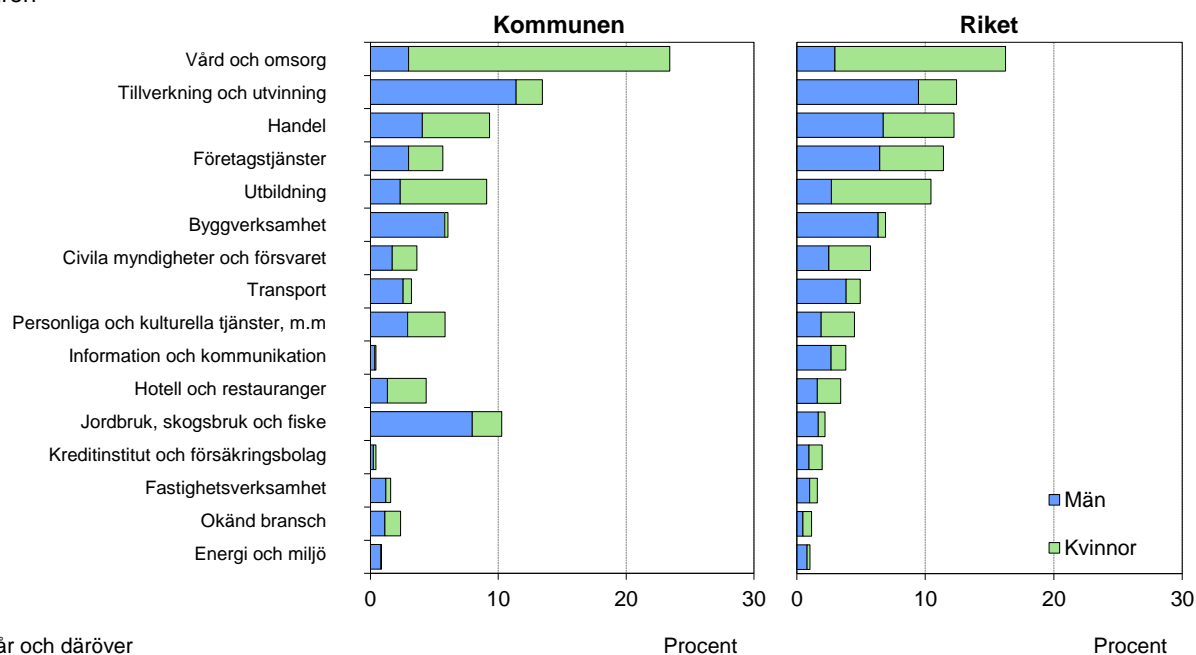
bor i kommunen och arbetar i eller utanför kommunen

## Dagbefolkning (arbetstillfällen):

arbetar i kommunen och bor i eller utanför kommunen

## Arbetsstillfällena 2013

Näringsgren



Avser 16 år och däröver

Procent

Procent

Arbetsstillfällena: arbetar i kommunen och bor i eller utanför kommunen (dagbefolkning)

## Företagare 2013

Antal sysselsatta	Män		Kvinnor	
	Företagare i eget AB	Egenföretagare	Företagare i eget AB	Egenföretagare
1	37	395	12	220
2-4	69	44	21	8
5-9	47	2	9	2
10-	20	0	7	0
<b>Totalt</b>	<b>173</b>	<b>441</b>	<b>49</b>	<b>230</b>

Antal i åldern 16 år och däröver Avser dagbefolkning

## Sjuk- och aktivitetsersättning, 2014

	Andel (%) av alla i resp. ålder		
	Män	Kvinnor	Totalt
<b>Kommunen</b>			
55-59 år	10	15	12
60-64 år	16	21	18
20-64 år	7	8	7
<b>Riket</b>			
55-59 år	10	16	13
60-64 år	14	22	18
20-64 år	5	7	6

Ersätter förmånerna förtidspension och sjukbidrag

## Arbetssökande

	Andel (%) av alla i respektive åldersgrupp								
	Kommunen			Länet			Riket		
	M	Kv	Tot	M	Kv	Tot	M	Kv	Tot
<b>oktober 2014</b>									
20-64 år	6	4	5	7	6	7	7	6	6
Öppet arbetslösa	4	2	3	4	3	3	4	3	3
Progr. m. aktivitetsstöd	3	2	3	4	3	4	3	3	3
Därav 20-24 år	15	11	13	15	10	13	11	8	10
Antal 20-64 år	214	133	347	5 890	4 574	10 464	192 282	161 123	353 405
<b>oktober 2015</b>									
20-64 år	6	4	5	7	6	7	7	6	6
Öppet arbetslösa	2	2	2	3	3	3	4	3	3
Progr. m. aktivitetsstöd	3	3	3	4	3	4	3	3	3
Därav 20-24 år	14	7	11	13	9	11	10	7	9
Antal 20-64 år	191	125	316	5 711	4 454	10 165	193 730	161 871	355 601

Redovisningen avser inskrivna vid arbetsförmedlingen

Källa: Arbetsförmedlingen

## Arbetsstillfällena och förvärvsarbetande 2013 – totalt

Näringsgren	Dagbefolkning				Nattbefolkning			
	Kommunen		Länet	Riket	Kommunen		Länet	Riket
	Antal	%	%	%	Antal	%	%	%
Jordbruk, skogsbruk och fiske	597	10	4	2	586	11	4	2
Tillverkning och utvinning	782	13	15	12	774	14	15	12
Energi och miljö	50	1	1	1	50	1	1	1
Byggverksamhet	353	6	7	7	389	7	7	7
Handel	542	9	12	12	515	9	12	12
Transport	187	3	4	5	206	4	4	5
Hotell och restauranger	254	4	3	3	232	4	3	3
Information och kommunikation	25	0	2	4	33	1	2	4
Kreditinstitut och försäkringsbolag	25	0	1	2	30	1	1	2
Fastighetsverksamhet	92	2	2	2	79	1	2	2
Företagstjänster	329	6	8	11	359	7	9	11
Civila myndigheter och försvaret	211	4	6	6	203	4	6	6
Utbildning	529	9	10	10	472	9	10	10
Vård och omsorg	1 362	23	18	16	1 133	21	18	16
Personliga och kulturella tjänster, m.m	340	6	4	4	304	6	4	4
Okänd bransch	137	2	2	1	131	2	2	1
<b>Totalt</b>	<b>5 815</b>	<b>100</b>	<b>100</b>	<b>100</b>	<b>5 496</b>	<b>100</b>	<b>100</b>	<b>100</b>
Avser 16 år och däröver								

## Arbetsstillfällena och förvärvsarbetande 2013 – män

Näringsgren	Dagbefolkning				Nattbefolkning			
	Kommunen		Länet	Riket	Kommunen		Länet	Riket
	Antal	%	%	%	Antal	%	%	%
Jordbruk, skogsbruk och fiske	464	16	6	3	449	16	6	3
Tillverkning och utvinning	663	23	24	18	669	23	23	18
Energi och miljö	48	2	2	2	47	2	2	2
Byggverksamhet	338	12	13	12	376	13	12	12
Handel	237	8	12	13	236	8	13	13
Transport	149	5	7	7	166	6	7	8
Hotell och restauranger	77	3	2	3	64	2	2	3
Information och kommunikation	19	1	3	5	26	1	3	5
Kreditinstitut och försäkringsbolag	14	0	1	2	18	1	1	2
Fastighetsverksamhet	71	2	2	2	60	2	2	2
Företagstjänster	173	6	9	12	197	7	10	12
Civila myndigheter och försvaret	99	3	4	5	87	3	5	5
Utbildning	136	5	5	5	111	4	5	5
Vård och omsorg	174	6	5	6	163	6	5	6
Personliga och kulturella tjänster, m.m	170	6	4	4	149	5	4	4
Okänd bransch	66	2	2	1	63	2	1	1
<b>Totalt</b>	<b>2 898</b>	<b>100</b>	<b>100</b>	<b>100</b>	<b>2 881</b>	<b>100</b>	<b>100</b>	<b>100</b>
Avser 16 år och däröver								

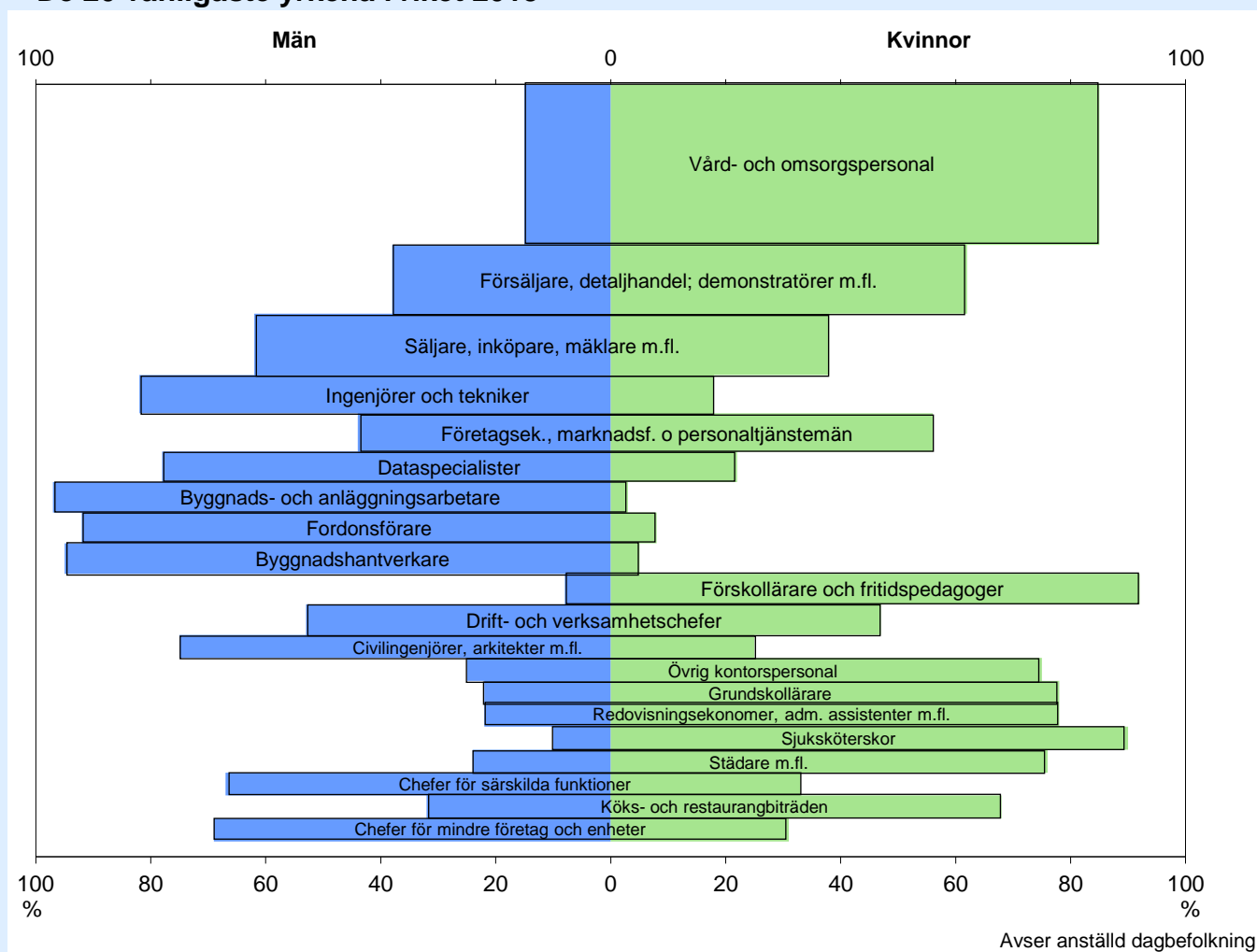
## Arbetsstillfällena och förvärvsarbetande 2013 – kvinnor

Näringsgren	Dagbefolkning				Nattbefolkning			
	Kommunen		Länet	Riket	Kommunen		Länet	Riket
	Antal	%	%	%	Antal	%	%	%
Jordbruk, skogsbruk och fiske	133	5	2	1	137	5	2	1
Tillverkning och utvinning	119	4	6	6	105	4	6	6
Energi och miljö	2	0	0	1	3	0	0	1
Byggverksamhet	15	1	1	1	13	0	1	1
Handel	305	10	11	12	279	11	12	11
Transport	38	1	2	2	40	2	2	2
Hotell och restauranger	177	6	4	4	168	6	4	4
Information och kommunikation	6	0	1	2	7	0	1	2
Kreditinstitut och försäkringsbolag	11	0	1	2	12	0	1	2
Fastighetsverksamhet	21	1	1	1	19	1	1	1
Företagstjänster	156	5	7	10	162	6	8	10
Civila myndigheter och försvaret	112	4	7	7	116	4	7	7
Utbildning	393	13	16	16	361	14	16	16
Vård och omsorg	1 188	41	32	28	970	37	32	28
Personliga och kulturella tjänster, m.m	170	6	5	5	155	6	5	5
Okänd bransch	71	2	2	1	68	3	2	1
<b>Totalt</b>	<b>2 917</b>	<b>100</b>	<b>100</b>	<b>100</b>	<b>2 615</b>	<b>100</b>	<b>100</b>	<b>100</b>
Avser 16 år och däröver								

## De 20 vanligaste yrkena i kommunen, 2013

Avser anställd dagbefolkning	Antal		Proc.förd.			Könsförd. (%)	
	Män	Kvinnor	M	Kv	Tot	M	Kv
Vård- och omsorgspersonal		84	4	31	18	9	91
Försäljare, detaljhandel; demonstratörer m.fl.		78	3	9	6	25	75
Byggnads- och anläggningsarbetare	228	8	10	0	5	97	3
Sjuksköterskor	14	177	1	7	4	7	93
Maskinförare	166	4	7	0	3	98	2
Byggnadshantverkare	116	8	5	0	3	94	6
Gymnasielärare m.fl.	61	57	3	2	2	52	48
Säljare, inköpare, mäklare m.fl.	78	34	3	1	2	70	30
Drift- och verksamhetschefer	61	45	3	2	2	58	42
Montörer	83	22	4	1	2	79	21
Grundskollärare	17	86	1	3	2	17	83
Fordonsförare	93	9	4	0	2	91	9
Övriga servicarbetare	70	27	3	1	2	72	28
Processoperatörer, trä- och pappersindustri	92	2	4	0	2	98	2
Maskin- och motorreparatörer	92	0	4	0	2	100	0
Förskollärare och fritidspedagoger	6	77	0	3	2	7	93
Storhushålls- och restaurangpersonal	19	62	1	2	2	23	77
Köks- och restaurangbiträden	10	70	0	3	2	13	88
Städare m.fl.	1	77	0	3	2	1	99
Chefer för mindre företag och enheter	45	30	2	1	2	60	40
<b>Totalt 20 yrken</b>	<b>1 414</b>	<b>1 847</b>	<b>60</b>	<b>71</b>	<b>66</b>	<b>43</b>	<b>57</b>
<b>Totalt alla yrken</b>	<b>2 345</b>	<b>2 609</b>	<b>100</b>	<b>100</b>	<b>100</b>	<b>47</b>	<b>53</b>

## De 20 vanligaste yrkena i riket 2013



## Förskoleverksamhet och skolbarnomsorg 2014

Inskrivna barn	Kommunen		Riket
	Antal	%	%
Förskola, 1–5 år	471	90	83
Fritidshem, 6–12 år	315	46	57
Pedagogisk omsorg, 1–5 år	8	2	2
6–12 år	..	..	0

Andel (%) av alla i respektive åldersgrupp.  
Antalsuppgifter under 5 redovisas inte.

## Äldreomsorg - Personer 80 år och äldre

	Andel (%) av alla i resp. grupp			
	Kommunen		Riket	
	M	Kv	M	Kv
Hemtj. i ordin. boende 1)	18	28	19	27
Särsk. boendeformer 1)	12	15	10	16
Färdtjänstillstånd 2012	13	19	25	40

1) 1 oktober 2012.

## Sammanräknad förv.inkomst 2013

	Antal kronor i 1000-tal		
	Män	Kvinnor	Totalt
<b>Medelinkomst</b>			
Kommunen	255	233	244
Länet	285	233	259
Riket	322	251	287
<b>Medianinkomst</b>			
Kommunen	272	247	257
Länet	299	245	268
Riket	312	252	280

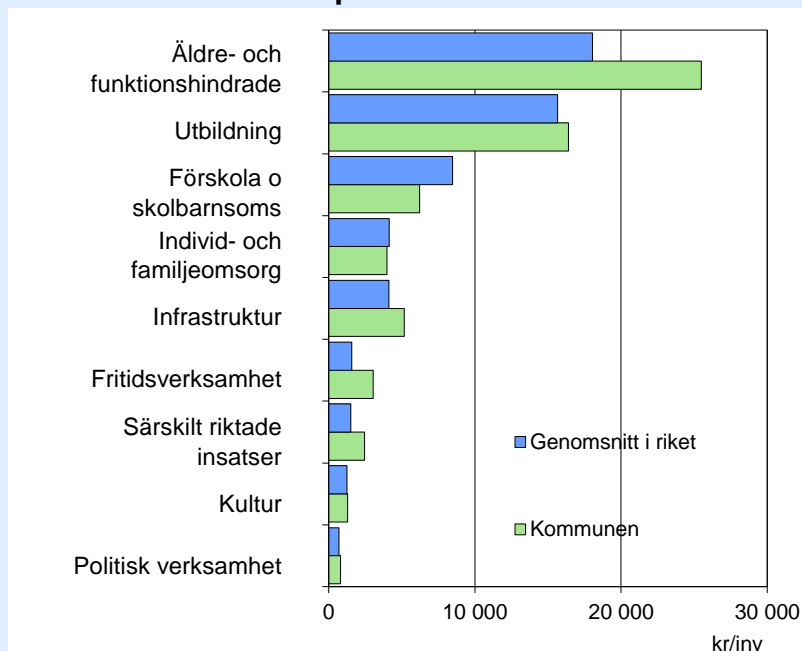
Avser 20–64 år

## Ekonomiskt bistånd 2014

Hushållstyp	Bidragshushåll		Riket	
	Antal	%	M	Kv
<b>Sammanboende</b>				
utan barn	21	6		5
med barn	30	8		12
<b>Ensamstående män</b>				
utan barn	167	47		41
med barn	0	0		3
<b>Ensamstående kvinnor</b>				
utan barn	90	25		24
med barn	51	14		16
<b>Totalt</b>	359	100		100

Vissa kommuner har inte lämnat in eller har inte lämnat kompletta uppgifter för 2014. Se Definitioner.

## Kostnader i kronor per invånare 2014



## Kommunalskatt 2015

### Kommunen

Total skattesats	33,70
därav till kommun	22,50
Skatteunderlag, kr/inv	160 862
Skatteunderlag, index	85

### Genomsnitt i länet

Total skattesats	33,18
därav till kommun	21,98
Skatteunderlag, kr/inv	171 192
Skatteunderlag, index	90

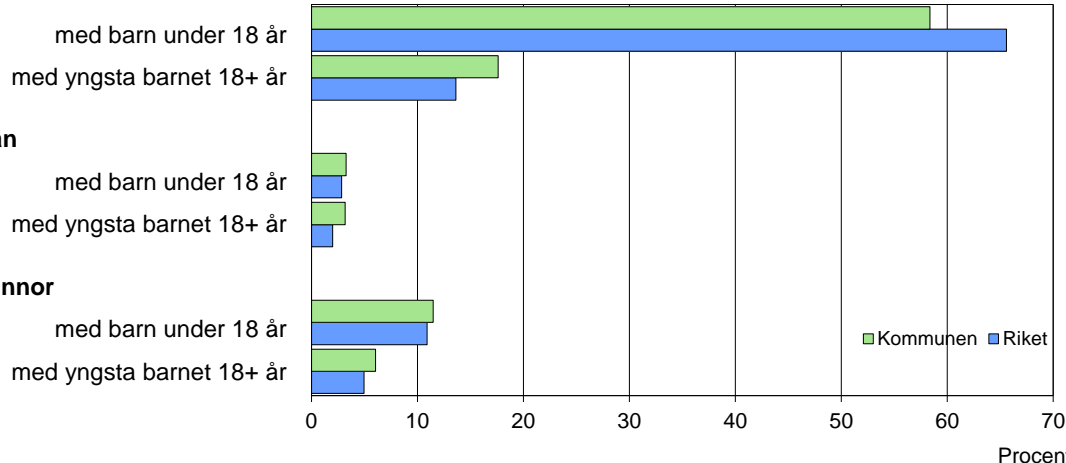
### Genomsnitt i riket

Total skattesats	31,99
därav till kommun	20,70
Skatteunderlag, kr/inv	190 264
Skatteunderlag, index	100

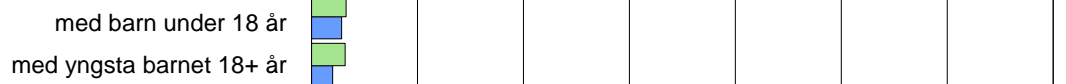
Index, riket = 100

## Barn och föräldrar efter familjetyp 2014

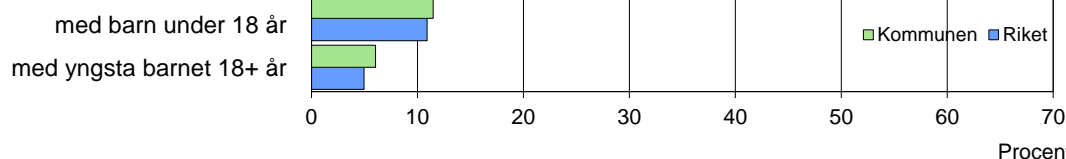
### Sammanboende



### Ensamstående män



### Ensamstående kvinnor



## Barn 0–17 år efter föräldrarnas sammanboendeform 2014

Sammanboendeform	Enligt folkbokföringen						Enl. unders. HEK	
	Kommunen			Riket			Riket 2013	
	Barn Antal	Medelantal % syskon*		Barn Antal 1 000-tal	Medelantal % syskon*		Barn Antal 1 000-tal	%
Barn till sammanboende	1 484	76	1,3	1 572	79	1,3	1 601	82
gifta	748	38	1,6	1 111	56	1,4	1 141	58
sambor m. gemensamma barn	736	38	1,1	462	23	1,1	416	21
sambor m. enbart särkullsbarn	..	..	..	..	..	..	44	2
Barn till ensamstående män	98	5	0,7	83	4	0,9	88	4
Barn till ensamstående kvinnor	360	18	1,0	322	16	1,1	275	14
Flyttat hemifrån eller ofullst. uppg.	..	..	..	8	0	..	.	.
Samtliga barn	1 957	100	1,2	1 985	100	1,3	1 964	100
Barn till sammanboende bor med båda biologiska föräldrar	1 361	92	1,3	1 483	94	1,3		
mor+styvfar	83	6	2,0	66	4	1,7		
far+styvmor	17	1	2,2	17	1	2,1		

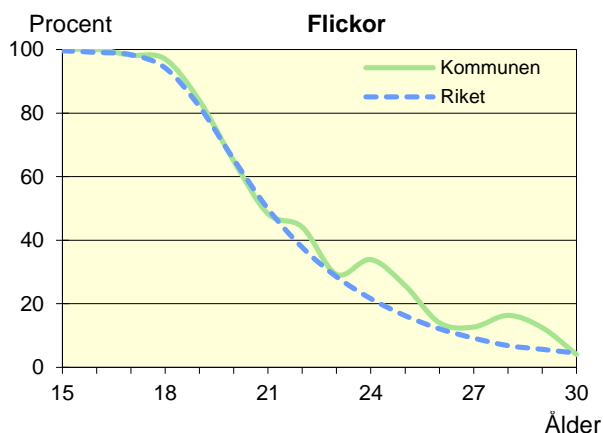
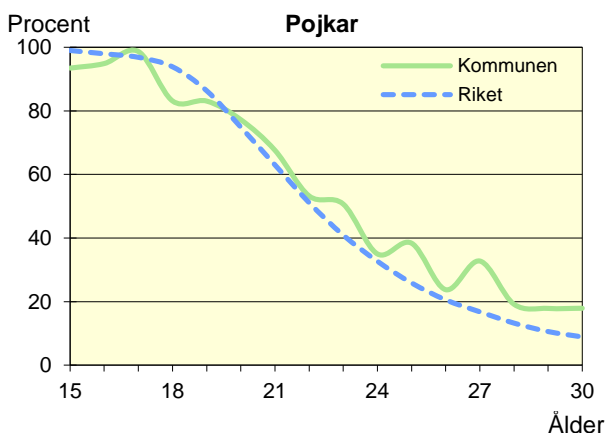
\* Avser hemmaboende barn 0–21 år

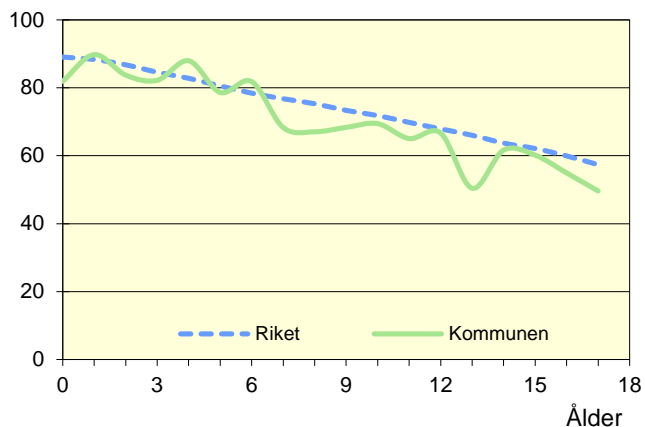
Uppgifter saknas om "Barn till sambor med enbart särkullsbarn" p.g.a. brister i folkbokföringen. Dessa

barn ingår i någon av grupperna "Barn till ensamstående män" eller "Barn till ensamstående kvinnor". Se vidare förklaringar i särskilt blad.

## Hemmaboende ungdomar efter ålder 2014

Andel av ungdomarna i åldern 15–30 år som fortfarande bor hemma



**Biologiska föräldrar 2014**Andel barn 0–17 år som bor med båda föräldrarna  
Procent**Barn som bor med båda föräldrarna 2014**

	Vid		
	6 års ålder	13 års ålder	17 års ålder
Kommunen	82	50	50
Riket	78	66	57

Andel (%) av alla i resp. ålder

**Barn vilkas föräldrar separerat 2012–2014**

Barnets ålder	Föräldrarna var		Separationer/100 barn	
	Gifta	Sambo	Kommunen	Riket
0–5 år	11	58	4,2	3,5
6–12 år	17	38	3,4	3,3
13–17 år	25	29	3,9	3,1
0–17 år	53	125	3,8	3,3

**Svensk och utländsk bakgrund 2014**

Födelseland	Procentuell fördelning Kommunen				Riket
	0–5 år	6–12 år	13–17 år	0–17 år	0–17 år
<b>Barn födda i Sverige</b>	96	90	89	92	92
båda föräld. födda i Sverige	80	78	78	79	66
en föräld. född utomlands	7	9	9	9	11
båda föräld. födda utomlands	6	3	1	3	13
<b>Barn födda utomlands</b>	4	10	11	8	8
därav adoptivbarn	0	1	0	0	1
<b>Samtliga barn, %</b>	100	100	100	100	100
<b>Samtliga barn, antal</b>	631	684	641	1 956	1 985 098

**Barn till förvärvsarb. föräldrar 2013**

Familjetyp	Andel (%) av barnen i resp. familjetyp	
	Kommunen	Riket
<b>Sammanboende</b>		
Pappa	84	90
Mamma	87	82
<b>Ensamstående</b>		
Pappa	87	86
Mamma	75	69

Föräldern förvärvsarbetar i november det aktuella året

**Barn till arbetslösa föräldrar 2013**

Familjetyp	Andel (%) av barnen i resp. familjetyp	
	Kommunen	Riket
<b>Sammanboende</b>		
Pappa	7	5
Mamma	7	5
<b>Ensamstående</b>		
Pappa	6	7
Mamma	9	8

Föräldern har varit arbetslös någon gång under året

**Disponibel inkomst i familjer med barn 0–17 år 2013**

Familjetyp	1 barn		2 barn		3 barn		4+ barn	
	Kom.	Riket	Kom.	Riket	Kom.	Riket	Kom.	Riket
Sammanboende föräldrar	463	513	485	553	494	552	494	489
Ensamstående pappor	274	292	286	330	..	337	..	314
Ensamstående mammor	239	239	249	272	301	282	316	303
Alla barnfamiljer	359	421	432	517	471	522	447	448

Avser medianinkomst, tkr



# Kommunfakta 2015

Definitioner    Kommentarer    Källor

---

## ARBETSMARKNAD

*Källa: Registerbaserad arbetsmarknadsstatistik, SCB. [www.scb.se/AM0207](http://www.scb.se/AM0207)*

Sysselsättningen bestäms utifrån de kontrolluppgifter som arbetsgivarna varje år lämnar till skattemyndigheterna, men också genom information om företagarkomster.

I framställningen av den Registerbaserade arbetsmarknadsstatistiken (RAMS) avseende årgång 2011 har SCB gjort en del förändringar jämfört med tidigare årgångar. Förändringen påverkar personer som är 65 år och äldre.

Förändringarna görs för att få en enhetligare behandling av gruppen egna företagare samt för att få en populationsavgränsning beträffande ålder som överensstämmer med Arbetskraftsundersökningen (AKU). Förändringen innebär ett tidsseriebrott jämfört med tidigare årgångar av RAMS.

Mer information finns på [www.scb.se/rams](http://www.scb.se/rams)

**Arbetsstillfällen – dagbefolkningen** omfattar personer som arbetar i kommunen och bor i eller utanför kommunen.

**Företagare** redovisas uppdelade på företagare i eget AB samt övriga egenföretagare. I sistnämnda grupp ingår företagare med enskilda firmor, handelsbolag, kommanditbolag m.fl.

Från och med årgång 2011 används en ny metod för att avgränsa förvärvsarbetande äldre företagare, se information ovan.

**Förvärvsarbetande.** Som förvärvsarbetande klassificeras de som har inkomstbringande arbete under minst fyra timmar i november månad.

**Förvärvsarbetande – nattbefolkningen** är alla förvärvsarbetande personer som bor i kommunen oavsett i vilken kommun man arbetar.

**Näringsgren.** I arbetsmarknadsstatistiken används från och med årgång 2008 standard för svensk näringsgrensindelning 2007 (SNI 2007) som är samordnad med EU:s näringsgrensstandard NACE rev. 2. Revideringsarbetet har medfört ett stort antal förändringar jämfört med den tidigare versionen SNI 2002.

Information om SNI 2007 finns på SCB:s hemsida [www.scb.se/sni2007](http://www.scb.se/sni2007)

**Pendling.** Pendlare är personer som har sin arbetsplats i en annan kommun än där de bor. Här redovisas pendling mellan kommuner i länet samt pendling till/från annat län.

**Sektor.** Till Näringslivet räknas Aktiebolag (ej offentligt ägda), Övriga företag (ej offentligt ägda), Statligt ägda företag och organisationer, Kommunalt ägda företag och organisationer, Övriga organisationer. Till Offentlig sektor räknas Statlig förvaltning, Statliga affärsverk, Primärkommunal förvaltning, Landsting, Övriga offentliga institutioner.

## Yrke

*Källa: Yrkesregistret, SCB. [www.scb.se/AM0208](http://www.scb.se/AM0208)*

Klassificering enligt Standard för svensk yrkesklassificering (SSYK 96).

## ARBETSSÖKANDE

Källa: Arbetsförmedlingen. [www.arbetsformedlingen.se](http://www.arbetsformedlingen.se)

Statistiken över arbetssökande framställs från ett register som förs av Arbetsförmedlingen. Uppgifterna hämtas kontinuerligt från Arbetsförmedlingens datalager och omfattar personer som är inskrivna som arbetssökande. Denna statistik är inte jämförbar med SCB:s arbetskraftsundersökning (AKU) som står för det officiella arbetslöshetstalet. AKU:s siffror är de som används när det gäller internationella jämförelser av arbetslösheten.

**I program med aktivitetsstöd ingår följande åtgärder:** Start av näringsverksamhet, Arbetspraktik, Prova på-plats, Praktisk kompetensutveckling, Jobbgaranti för ungdomar, Jobb- och utvecklingsgaranti, Arbetstlivsinriktad rehabilitering, Arbetstlivsintroduktion, Aktiviteter inom vägledning och platsförmedling, Projekt med arbetsmarknadspolitisk inriktning, Fördjudpad kartläggning och vägledning, Utvecklingsgarantins sysselsättningsfas, Arbetsmarknadsutbildning, Förberedande utbildning, Arbetsträning med handledare och Arbetsträning inom praktiskt basår.

### Kvalitet och jämförbarhet

Från och med mars 2008 redovisas Arbetssökande enligt nedan.

Den statistik som SCB tar fram skiljer sig från Arbetsförmedlingens statistik vad gäller den regionala fördelningen och åldersindelningen.

### Region

Arbetsförmedlingen använder sig av sökanderegistrets uppgifter om den arbetssökandes hemkommun och arbetsförmedling vid aktuellt tillfälle. I SCB:s statistik redovisas istället de arbetssökande i den kommun där de är folkbokförda enligt RTB vid årsskiftet för 31-mars statistiken och den 30 september för 31 oktober-statistiken. Personer som flyttat under januari-mars respektive oktober redovisas därför på den ort där de tidigare var folkbokförda. Inflyttare från utlandet under samma period ingår inte.

Arbetsförmedlingens statistik över arbetssökande med fördelning efter arbetsförmedling eller hemkommun omfattar således personer som kan vara folkbokförda i såväl kommunen i fråga som i någon annan kommun. På samma sätt kan arbetssökande i en viss kommun i SCB:s statistik vara inskrivna vid arbetsförmedlingar i andra kommuner och ha annan kommun som hemkommun i Arbetsförmedlingens register.

### Ålder

Arbetsförmedlingen fördelar de arbetssökande efter uppnådd ålder vid redovisningsmånadens slut. I SCB:s tabeller gäller uppnådd ålder vid årets slut.

**Öppet arbetslösa** är de som registreras i sökandekategorierna 11 Arbetslösa, platsförmedlings-service, 96 Arbetslösa, felregistrering av beslut, 97 Arbetslösa, avbrott/återkallande av beslut samt 98 Arbetslösa, slutförd beslutsperiod. Från oktober 2015 ingår kod 95 (Arbetslös, upphävande av beslut).

## BEFOLKNING

Källa: *Befolkningsstatistik, SCB.* [www.scb.se/BE0101](http://www.scb.se/BE0101)

Befolkningsregistret (RTB) är en kopia av skattemyndigheternas personregister som förnyas successivt med förändringsrapporter om födelser, dödsfall, flyttningar, giftermål, skilsmässor och medborgarskapsbyten.

**Antal födda barn per kvinna respektive man** se Summerad fruktsamhet.

**Invånare per kvadratkilometer och landareal.** Nya, mer detaljerade, arealberäkningar har genomförts fr.o.m. 2012-01-01. Av denna anledning är det vanskligt att jämföra uppgifter för åren före respektive efter år 2012. I arealuppgifterna fr.o.m. år 2012 summerar inte kommunuppgifterna till län, eftersom det finns s.k. enklaver som inte kunnat kommunfördelats. I landarealen ingår vattendrag 6 meter och smalare samt gölar och mindre vattensamlingar, upp till max några 10-tal m<sup>2</sup> stora.

**Summerad fruktsamhet.** Den summerade fruktsamheten anger det antal barn som kvinnor resp. män skulle få i genomsnitt om det enskilda årets fruktsamhet i varje ålder skulle gälla i framtiden.

**Utrikes födda.** Hit räknas personer som är födda utanför riket oavsett om föräldrarna är födda i eller utanför riket.

## **BOSTÄDER**

*Källa: Bostadsbyggandet, SCB. [www.scb.se/BO0101](http://www.scb.se/BO0101) respektive [www.scb.se/BO0102](http://www.scb.se/BO0102)*  
I tabellen redovisas färdigställda lägenheter i nybyggda hus samt uppgifter om ombyggda lägenheter i flerbostadshus.

Från och med Kommunfakta 2009 redovisas endast nettoförändringen av antalet lägenheter i ombyggda flerbostadshus, till skillnad från tidigare år då redovisningen avsett totala antalet lägenheter efter ombyggnad. Med ombyggnad avses större åtgärder där bostadsarean eller lägenhetsfördelningen ändrats.

## **INKOMSTER**

*Källa: Totalräknad inkomststatistik, SCB [www.scb.se/HE0110](http://www.scb.se/HE0110)*  
Uppgifterna hämtas ur de taxeringsuppgifter som Skatteverket lämnar till SCB.

**Sammanräknad förvärvsinkomst** består av inkomst av tjänst och av näringsverksamhet. Medelinkomsten är inkomstsumman för 20–64-åringar dividerad med antal personer i åldern 20–64 år vid årsskiftet. Noll-inkomsttagare är medräknade. Medianinkomsten är den inkomst som utgör det mittersta värdet när man sorterar alla personers inkomster i storleksordning.

## **KOMMUNAL EKONOMI**

*Källa: Offentlig ekonomi, SCB [www.scb.se/OE0101](http://www.scb.se/OE0101)*

### **Kommunalskatt**

Med skattesats (utdebitering) avses den procentuella andel av den beskattningsbara förvärvsinkomsten som en skattskyldig påförs i kommunal inkomstskatt. Den totala kommunala skattesatsen består numera, efter kyrkans skiljande från staten, enbart av skattesats till kommun och till landsting. Skatteunderlag utgörs av den till kommunal inkomstskatt beskattningsbara förvärvsinkomsten. Skatteunderlaget redovisas dels som kr per invånare, även kallad skattekraften, dels som en andel av riksgenomsnittet.

### **Kostnader i kronor per invånare**

Uppgifterna baseras på bokslutsstatistik som SCB årligen samlar in från kommunerna. Kostnader för administration och kommungemensamma nyttigheter har fördelats på de olika verksamhetsområdena. Kostnader beräknas som bruttokostnader minus interna intäkter och försäljning av verksamheter till andra kommuner och landsting. Kostnadsbegreppet motsvarar alltså kommunens kostnad för egen konsumtion.

## **REGIONAL INDELNING**

Observera att några kommunändringar skett under senare år. Dessa påverkar statistiken i tabeller med tidsserier. Nykvarn bröts ut ur Södertälje 1 jan 1999. Knivsta bröts ut ur Uppsala 1 jan 2003. Heby flyttade till Uppsala län från Västmanlands län 1 januari 2007.

## **SOCIAL OMSORG**

### **Förskoleverksamhet och skolbarnomsorg**

*Källa: Skolverket [www.skolverket.se](http://www.skolverket.se)*

Barnomsorg benämns numera förskoleverksamhet och skolbarnomsorg och omfattar förskola, pedagogisk omsorg och fritidshem. Förskoleklass är inte en del av förskoleverksamhet och skolbarnomsorg utan är en egen skolform för sig och redovisas därför inte.

Från 1 juli 2009 ersattes begreppet familjedaghem med pedagogisk omsorg i skollagen och annan lagstiftning. Statistik om pedagogisk omsorg finns från och med hösten 2009, statistik om familjedaghem finns mellan 1994 och 2008. Eftersom statistik om pedagogisk omsorg samlades in för första gången i oktober 2009 finns inte någon tidigare jämförbar statistik.

Pedagogisk omsorg är ett samlingsbegrepp där familjedaghem är en av flera varianter på verksamheter inom pedagogisk omsorg. Andra varianter kan till exempel vara olika flerfamiljshem.

Antal barn i förskola och fritidshem, samt antal barn i pedagogisk omsorg, redovisas efter åldersgrupperna 1–5 år samt 6–12 år. Antalsuppgifter under 5 redovisas inte.

### **Ekonomiskt bistånd**

*Källa: Socialstyrelsen [www.socialstyrelsen.se](http://www.socialstyrelsen.se)*

Här redovisas bidragen efter hushållstyp.

Från och med 2012 exkluderas introduktionsersättningen ur redovisningen av ekonomiskt bistånd.

Sex av landets 290 kommuner har inte lämnat uppgifter för 2014 (Upplands Väsby, Botkyrka, Högsby, Vindeln, Dorotea och Lycksele). 24 kommuner har inte lämnat kompletta uppgifter (Nacka, Mönsterås, Nybro, Olofström, Bjuv, Höör, Kävlinge, Lund, Malmö, Sjöbo, Vellinge, Töreboda, Uddevalla, Vårgårda, Åmål, Grums, Säffle, Hällefors, Karlskoga, Fagersta, Sala, Surahammar, Orsa och Gävle).

### **Sjuk- och aktivitetsersättning**

*Källa: Försäkringskassan [www.forsakringskassan.se](http://www.forsakringskassan.se)*

Ett nytt pensionssystem började gälla från 2003 vilket innebär att förmånerna förtidspension och sjukbidrag numera ersätts av sjuk- och aktivitetsersättning.

Personer i åldrarna 19-29 år som inte kan arbeta heltid på grund av sjukdom, skada eller funktionsnedsättning under minst ett år har rätt till aktivitetsersättning. Personer 30-64 år som troligen aldrig kommer att kunna arbeta heltid på grund av sjukdom, skada eller funktionsnedsättning har rätt till sjukersättning.

### **Äldreomsorg**

Omfattar personer 80 år och äldre.

*Källa: Trafikanalys [www.trafa.se](http://www.trafa.se)*

Färdtjänstillstånd avser ett kommunalt beslut att få resa med färdtjänst (taxi eller specialfordon).

*Källa: Socialstyrelsen [www.socialstyrelsen.se](http://www.socialstyrelsen.se)*

Med hemtjänst i ordinärt boende avses bistånd i form av service och personlig omvårdnad i den enskildes bostad. Särskilda boendeformer är benämningen för service och omvårdnad som kommunerna ska inrätta för äldre människor som behöver särskilt stöd.

**Observera: Vi har av olika anledningar inte kunnat uppdatera tabellens innehåll på senare år. Vi överväger därför att till nästa år byta ut tabellen mot en tabell med uppgifter om hushåll.**

### **UTBILDNING**

*Källa: Utbildningsregistret, SCB [www.scb.se/UF0506](http://www.scb.se/UF0506)*

Registret innehåller uppgifter om avslutade utbildningar i det reguljära utbildningssystemet. Nivåklassificeringen är gjord enligt Svensk utbildningsnomenklatur, SUN.

### **VALRESULTAT, ALLMÄNNA VAL**

*Källa: Medborgarinflytande, SCB [www.scb.se/ME0104](http://www.scb.se/ME0104)*

I tabellen 'Mandat i kommunfullmäktige' redovisas de partier som är representerade i riksdagen.

# Kommunfakta 2015

## Barn & familj

Definitioner    Kommentarer    Källor

---

### KÄLLOR TILL STATISTIKEN

Grund för redovisningen av familjeförhållanden är SCB:s befolkningsregister. Data om inkomster kommer från SCB:s totalräknade inkomststatistik och data om förvärvsarbete/arbetslöshet från SCB:s registerbaserade arbetsmarknadsstatistik. Samtliga uppgifter baseras på underlag som insamlas av skattemyndigheterna.

### KVALITETEN I STATISTIKEN

Det finns brister i SCB:s befolkningsregister som beror på att personer tidigare inte har haft en unik lägenhetsadress i folkbokföringen. Detta ger brister i redovisningen av barnfamiljer. Barnfamiljer med gifta föräldrar och sambor som fått barn tillsammans finns det uppgift om i registret. Men sambopar med enbart särkullsbarn (barn från tidigare förhållanden) kan inte redovisas som sambor utan faller i gruppen ensamstående.

När ett lägenhetsregister upprättats finns förutsättningarna för folkbokföring på lägenhet. Då kan SCB framställa familje- och hushållsstatistik med samma kvalitet som Folk- och bostadsräkningarna.

Bristerna i statistiken gäller inte bara tabellerna med redovisning av barns familjeförhållanden utan även tabellerna för:

- barn till förvärvsarbetade
- barn till arbetslösa
- disponibel inkomst i barnfamiljer.

### JÄMFÖRELSE MED UNDERSÖKNINGEN HEK

I tabellen "Barn 0–17 år efter föräldrarnas sammanboendeform" ges en jämförelse för riket av uppgifterna enligt folkbokföringen med uppgifterna från urvalsundersökningen Hushållens ekonomi (HEK). HEK har ett urval på ca 17 000 hushåll och ett bortfall på ca 48 procent. Uppgifterna från HEK ger information liknande den i Folk- och bostadsräkningarna.

### KOMMENTARER

*Källa: Befolkningsstatistik, SCB samt Barn- och familjestatistik, SCB (om ej annan källa anges).*

[www.scb.se/BE0101](http://www.scb.se/BE0101) samt [www.scb.se/LE0102](http://www.scb.se/LE0102)

### Barn till sammanboende och ensamstående föräldrar

Av jämförelsen framgår att barnen till sambor med enbart särkullsbarn enligt HEK utgör cirka 3 procent av barnen. I uppgifterna från folkbokföringen ingår dessa barn i någon av grupperna barn till ensamstående män eller barn till ensamstående kvinnor.

### Barn till ursprungliga föräldrar/styvföräldrar

Befolkningsregistrets uppgifter om vilka barn som bor med båda ursprungliga föräldrarna har en hög tillförlitlighet. Sambopar som fått barn kan identifieras i registret. Antalet barn i styvfamiljer underskattas i befolkningsregistret eftersom sambor med enbart särkullsbarn klassificeras som ensamstående.

### **Medelantal syskon**

Medelantal syskon för barnen 0–17 år avser hemmaboende syskon 0–21 år. Styvsyskon räknas med.

### **Styvför/styvmor**

Med styvför/styvmor menas moderns/faderns nye partner, någon modern/fadern är gift eller samboende med.

### **Hemmaboende barn och ungdomar**

I åldrarna t.o.m. 17 år har statistiken om hemmaboende barn god tillförlitlighet. När ungdomarna flyttar från föräldrahemmet kan det dröja med anmälan om ny adress till skattemyndigheten. Statistiken är därför inte lika tillförlitlig i åldrarna runt 20 år och däröver.

### **Barn som bor med båda biologiska föräldrarna**

Adoptivföräldrar likställs här med biologiska föräldrar.

### **Barn vilkas föräldrar separerat**

Separation definieras som isärflyttning mellan boföräldrar. Boföräldrarna är oftast desamma som de biologiska föräldrarna men kan även vara en ursprunglig förälder och dennes nye partner. Uppgifterna om separationer tas fram utifrån folkbokföringens uppgifter vid två på varandra följande årsskiften. De föräldrar som är folkbokförda tillsammans vid det första årsskiftet, men som vid det andra folkbokförs på olika fastigheter, räknas som separerade. Om en av föräldrarna avlidit ingår paret inte i gruppen separerade.

### **Barn till förvärvsarbetande föräldrar**

*Källa: Registerbaserad arbetsmarknadsstatistik, SCB*

Sysselsättningen bestäms genom information från de kontrolluppgifter som arbetsgivarna varje år lämnar till skattemyndigheterna, men också genom information om företagarinkomsterna från taxeringsregistret. **Förvärvsarbetande** är alla personer som hade avlönat arbete minst en timme per vecka under november månad. Tillfälligt frånvarande ingår också bland de förvärvsarbetande om de haft en kontrolluppgift med lön under året.

### **Barn till arbetslösa föräldrar**

*Källa: Registerbaserad arbetsmarknadsstatistik, SCB*

Föräldern har någon gång under året varit öppet arbetslös.

### **Disponibel inkomst i familjer med barn 0–17 år**

*Källa: Totalräknad inkomststatistik, SCB*

Uppgifterna redovisas efter antal barn i familjen. Med disponibel inkomst avses de samlade inkomsterna i en familj inklusive bidrag och med skatter och andra negativa transferingar frändragna.

Från och med Kommunfakta 2011 införs den nya definitionen av disponibel inkomst. I den nya definitionen ingår såväl kapitalvinster som kapitalförluster brutto. Avdrag för privat pensionssparande ingår i den nya disponibla inkomsten.

### **TECKENFÖRKLARING**

---

- . Kan inte förekomma.
  - .. Uppgift är inte tillgänglig eller alltför osäker för att anges.
  - Inget finns att redovisa (värdet noll).
  - 0 Mindre än hälften av den använda enheten.
- 

*För frågor om statistiken kontakta:*

*Anna Nyman: tfn: 08–506 945 94. e-post: [anna.nyman@scb.se](mailto:anna.nyman@scb.se)*