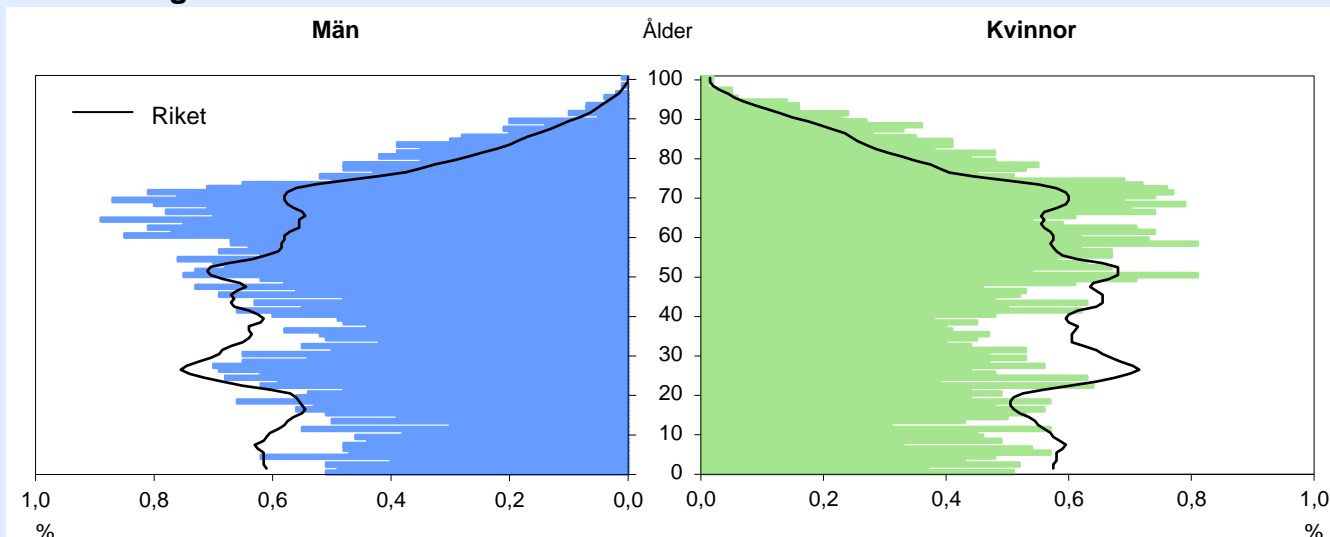


# 2017 Torsby Kommunfakta

Landareal: 4 162 kvkm

Invånare per kvkm: 3

## Folkmängd 31 december 2016



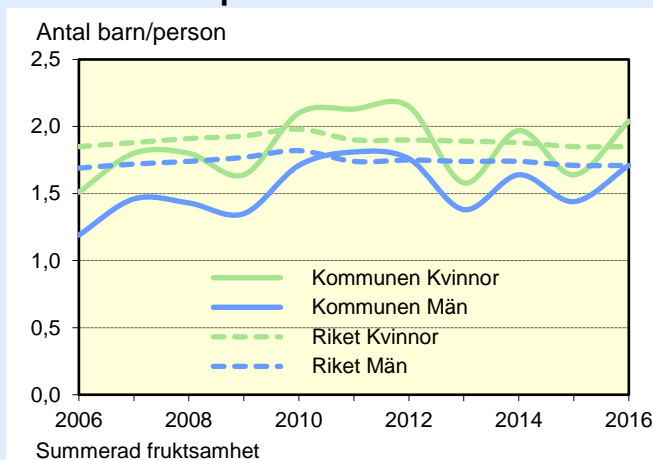
## Folkmängd 31 december 2016

Ålder	Procentuell fördelning Kommunen			Riket		
	M	Kv	Tot	M	Kv	Tot
0–6	7	7	7	9	8	8
7–15	8	8	8	11	10	10
16–19	5	4	4	4	4	4
20–24	6	5	6	7	6	6
25–44	22	20	21	27	26	26
45–64	28	26	27	25	25	25
65–79	19	20	19	14	15	15
80–	6	10	8	4	6	5
Totalt, %	100	100	100	100	100	100
Antal (1000)	6	6	12	5 013	4 982	9 995

## Befolkningsförändring 2006–2016

År (31/12)	Folkmängd Antal	Födelse- överskott	Flyttnings- överskott	
			M	Kv
2006	12 946	-110	73	23
2007	12 878	-74	3	3
2008	12 707	-138	7	-38
2009	12 508	-165	-24	-8
2010	12 414	-73	-5	-16
2011	12 312	-63	-9	-29
2012	12 219	-99	-6	15
2013	12 013	-122	-26	-57
2014	11 992	-63	54	-11
2015	11 910	-62	-13	-13
2016	12 169	-74	183	148

## Födda barn per kvinna/man



## Flyttningar 2016

	Män	Kvinnor
<b>Antal inflyttningar</b>	535	425
från övriga kommuner i länet	103	98
från övriga län	113	87
från utlandet	319	240
Däruv 18–24 år	91	81
<b>Antal utflyttningar</b>	352	277
till övriga kommuner i länet	172	138
till övriga län	160	114
till utlandet	20	25
Däruv 18–24 år	87	57
<b>Flyttningsnetto</b>	183	148

## Födda och döda 2016

Antal	Män	Kvinnor
Födda	59	59
Döda	95	97

## Utrikes födda 2016

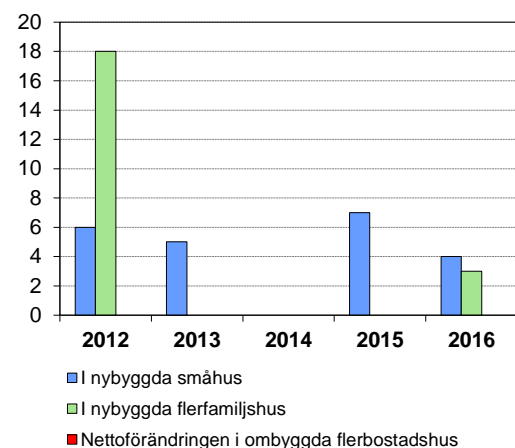
Andel (%) av de boende i	M	Kv	Tot
Kommunen	14	15	14
Riket	18	18	18

## Mandat i kommunfullmäktige

Partier	Antal mandat vid valet			
	2010		2014	
	Män	Kvinnor	Män	Kvinnor
Moderata samlingspartiet	5	2	5	1
Centerpartiet	2	1	2	2
Folkpartiet liberalerna	0	1	0	1
Kristdemokraterna	0	0	0	0
Miljöpartiet de gröna	1	0	0	1
Socialdemokraterna	8	7	7	7
Vänsterpartiet	2	1	1	1
Sverigedemokraterna	1	0	2	1
Övriga partier	0	0	0	0
Samtliga partier	19	12	17	14

## Nybyggda/ombyggda bostäder

Antal lägenheter



## Befolkningen efter utbildningsnivå 31 december 2016

Utbildningsnivå	Procentuell fördelning								
	Kommunen			Länet			Riket		
	M	Kv	Tot	M	Kv	Tot	M	Kv	Tot
Förgymnasial utbildning	14	9	12	13	10	11	14	10	12
Gymnasial utbildning	66	57	62	57	48	53	49	42	46
Eftergymnasial utbildning	16	30	23	27	41	34	35	46	40
Uppgift saknas	4	3	4	3	2	2	3	2	2
Totalt, %	100	100	100	100	100	100	100	100	100
Antal, 1 000-tal	3	3	6	79	75	155	2 919	2 809	5 728

Avser 20–64 år

## Förvärvsarbetande 2015

	Andel (%) av alla i resp. ålder		
	Män	Kvinnor	Totalt
<b>Kommunen</b>			
20–24 år	59	67	63
25–44 år	72	80	76
45–64 år	77	80	79
20–64 år	73	79	76
<b>Länet</b>			
20–24 år	56	58	57
25–44 år	77	78	78
45–64 år	79	78	78
20–64 år	75	76	76
<b>Riket</b>			
20–24 år	61	61	61
25–44 år	81	78	80
45–64 år	81	79	80
20–64 år	79	77	78

Avser nattbefolkning

## Förvärvsarbetande efter sektor 2015

	Nattbefolkning		Dagbefolkning	
	Män	Kvinnor	Män	Kvinnor
<b>Kommunen</b>	2 836	2 606	2 806	2 920
Näringsl., övr. org.	2 426	1 138	2 340	1 220
Off. förv. o service	410	1 468	466	1 700
<b>Länet, 1 000-tal</b>	65	61	63	59
Näringsl., övr. org.	56	29	54	29
Off. förv. o service	10	31	9	31
<b>Riket, 1 000-tal</b>	2 460	2 273	2 455	2 271
Näringsl., övr. org.	2 106	1 296	2 102	1 294
Off. förv. o service	354	977	353	976

Antal i åldern 16 år och däröver

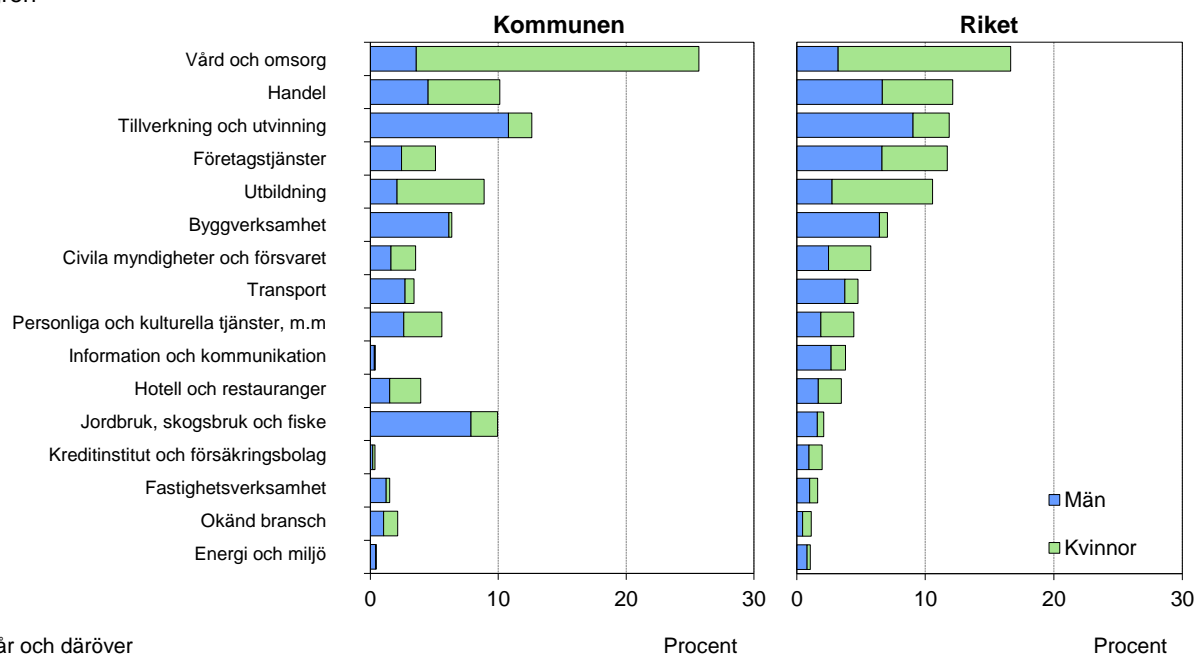
## Pendling 2015

	Män	Kvinnor
<b>Inpendling</b>	491	580
från övriga kommuner i länet	389	530
från övriga län	102	50
<b>Utpendling</b>	521	266
till övriga kommuner i länet	384	221
till övriga län	137	45
<b>Nettopendling</b>	-30	314

Antal i åldern 16 år och däröver

## Arbetsstillfällena 2015

Näringsgren



Avser 16 år och däröver

Procent

Procent

Arbetsstillfällena: arbetar i kommunen och bor i eller utanför kommunen (dagbefolkning)

## Företagare 2015

Antal sysselsatta	Män		Kvinnor	
	Företagare i eget AB	Egenföretagare	Företagare i eget AB	Egenföretagare
1	48	396	13	208
2-4	74	36	28	8
5-9	35	2	7	1
10-	17	0	9	0
<b>Totalt</b>	<b>174</b>	<b>434</b>	<b>57</b>	<b>217</b>

Antal i åldern 16 år och däröver Avser dagbefolkning

## Sjuk- och aktivitetsersättning, 2016

	Andel (%) av alla i resp. ålder		
	Män	Kvinnor	Totalt
<b>Kommunen</b>			
55-59 år	9	13	11
60-64 år	13	17	15
20-64 år	6	7	7
<b>Riket</b>			
55-59 år	9	14	12
60-64 år	13	20	16
20-64 år	5	7	6

Ersätter förmånerna förtidspension och sjukbidrag

## Arbetssökande

	Andel (%) av alla i respektive åldersgrupp								
	Kommunen			Länet			Riket		
	M	Kv	Tot	M	Kv	Tot	M	Kv	Tot
<b>oktober 2016</b>									
20-64 år	6	5	6	7	6	7	7	6	6
Öppet arbetslösa	3	3	3	4	3	3	3	3	3
Progr. m. aktivitetsstöd	3	2	3	4	3	3	3	3	3
Därav 20-24 år	8	9	9	11	8	9	9	6	8
Antal 20-64 år	211	153	364	5 831	4 278	10 109	190 864	157 010	347 874
<b>oktober 2017</b>									
20-64 år	5	5	5	7	6	6	6	6	6
Öppet arbetslösa	3	3	3	4	3	3	3	3	3
Progr. m. aktivitetsstöd	2	2	2	3	3	3	3	3	3
Därav 20-24 år	7	8	7	10	7	9	9	6	7
Antal 20-64 år	157	143	300	5 190	4 234	9 424	186 313	163 004	349 317

Redovisningen avser inskrivna vid arbetsförmedlingen

## Arbetsstillfällena och förvärvsarbetande 2015 – totalt

Näringsgren	Dagbefolkning				Nattbefolkning			
	Kommunen		Länet	Riket	Kommunen		Länet	Riket
	Antal	%	%	%	Antal	%	%	%
Jordbruk, skogsbruk och fiske	569	10	4	2	566	10	4	2
Tillverkning och utvinning	723	13	14	12	708	13	14	12
Energi och miljö	26	0	1	1	33	1	1	1
Bygghverksamhet	365	6	7	7	408	7	7	7
Handel	579	10	12	12	553	10	12	12
Transport	196	3	4	5	211	4	4	5
Hotell och restauranger	225	4	3	3	204	4	3	3
Information och kommunikation	22	0	2	4	37	1	2	4
Kreditinstitut och försäkringsbolag	20	0	1	2	26	0	1	2
Fastighetsverksamhet	86	2	2	2	81	1	2	2
Företagstjänster	291	5	9	12	332	6	9	12
Civila myndigheter och försvaret	202	4	6	6	197	4	6	6
Utbildning	509	9	10	11	484	9	10	11
Vård och omsorg	1 471	26	19	17	1 205	22	19	17
Personliga och kulturella tjänster, m.m	320	6	4	4	274	5	4	4
Okänd bransch	122	2	2	1	123	2	2	1
<b>Totalt</b>	<b>5 726</b>	<b>100</b>	<b>100</b>	<b>100</b>	<b>5 442</b>	<b>100</b>	<b>100</b>	<b>100</b>
Avser 16 år och däröver								

## Arbetsstillfällena och förvärvsarbetande 2015 – män

Näringsgren	Dagbefolkning				Nattbefolkning			
	Kommunen		Länet	Riket	Kommunen		Länet	Riket
	Antal	%	%	%	Antal	%	%	%
Jordbruk, skogsbruk och fiske	450	16	6	3	445	16	6	3
Tillverkning och utvinning	619	22	22	17	621	22	22	17
Energi och miljö	23	1	2	2	30	1	2	2
Bygghverksamhet	351	13	13	12	394	14	13	12
Handel	258	9	12	13	258	9	13	13
Transport	155	6	7	7	170	6	7	7
Hotell och restauranger	86	3	2	3	78	3	2	3
Information och kommunikation	18	1	3	5	31	1	3	5
Kreditinstitut och försäkringsbolag	10	0	1	2	16	1	1	2
Fastighetsverksamhet	71	3	2	2	64	2	2	2
Företagstjänster	140	5	10	13	179	6	10	13
Civila myndigheter och försvaret	92	3	4	5	82	3	5	5
Utbildning	120	4	5	5	105	4	5	5
Vård och omsorg	205	7	6	6	174	6	6	6
Personliga och kulturella tjänster, m.m	149	5	3	4	128	5	3	4
Okänd bransch	59	2	1	1	61	2	1	1
<b>Totalt</b>	<b>2 806</b>	<b>100</b>	<b>100</b>	<b>100</b>	<b>2 836</b>	<b>100</b>	<b>100</b>	<b>100</b>
Avser 16 år och däröver								

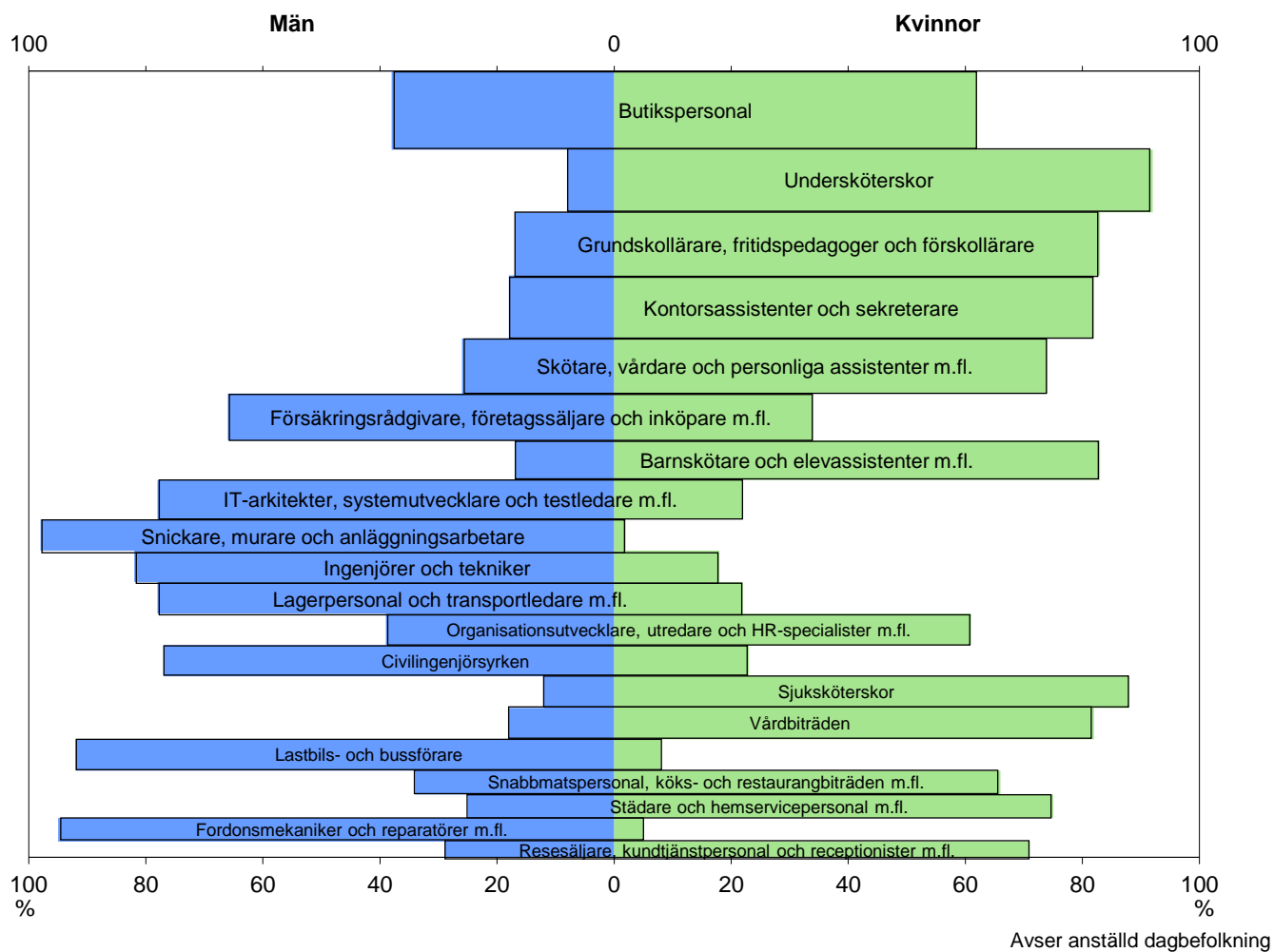
## Arbetsstillfällena och förvärvsarbetande 2015 – kvinnor

Näringsgren	Dagbefolkning				Nattbefolkning			
	Kommunen		Länet	Riket	Kommunen		Länet	Riket
	Antal	%	%	%	Antal	%	%	%
Jordbruk, skogsbruk och fiske	119	4	2	1	121	5	2	1
Tillverkning och utvinning	104	4	6	6	87	3	6	6
Energi och miljö	3	0	0	1	3	0	0	1
Bygghverksamhet	14	0	1	1	14	1	1	1
Handel	321	11	11	11	295	11	11	11
Transport	41	1	2	2	41	2	2	2
Hotell och restauranger	139	5	4	4	126	5	4	4
Information och kommunikation	4	0	1	2	6	0	1	2
Kreditinstitut och försäkringsbolag	10	0	1	2	10	0	1	2
Fastighetsverksamhet	15	1	1	1	17	1	1	1
Företagstjänster	151	5	7	11	153	6	8	11
Civila myndigheter och försvaret	110	4	7	7	115	4	7	7
Utbildning	389	13	16	16	379	15	16	16
Vård och omsorg	1 266	43	32	28	1 031	40	32	28
Personliga och kulturella tjänster, m.m	171	6	5	5	146	6	5	5
Okänd bransch	63	2	2	1	62	2	2	1
<b>Totalt</b>	<b>2 920</b>	<b>100</b>	<b>100</b>	<b>100</b>	<b>2 606</b>	<b>100</b>	<b>100</b>	<b>100</b>
Avser 16 år och däröver								

## De 20 vanligaste yrkena i kommunen, 2015

Avser anställd dagbefolkning	Antal		Proc.förd.			Könsförd. (%)		
	Män	Kvinnor	M	Kv	Tot	M	Kv	
Undersköterskor		19	412	1	16	9	4	96
Butikspersonal		72	236	3	9	6	23	77
Skötare, vårdare och personliga assistenter m.fl.		48	186	2	7	5	21	79
Sjuksköterskor		20	191	1	7	4	9	91
Snickare, murare och anläggningsarbetare	198		8	9	0	4	96	4
Grundskollärare, fritidspedagoger och förskollärare		27	160	1	6	4	14	86
Maskinförare	150		1	7	0	3	99	1
Kontorsassistenter och sekreterare		12	129	1	5	3	9	91
Vårdbiträden		16	113	1	4	3	12	88
Montörer	97		25	4	1	3	80	20
Barnskötare och elevassistenter m.fl.		10	90	0	3	2	10	90
Fordonsmekaniker och reparatörer m.fl.	94		3	4	0	2	97	3
Snabbmatspersonal, köks- och restaurangbiträden i		19	71	1	3	2	21	79
Lastbils- och bussförare	80		8	4	0	2	91	9
Städare och hemservicepersonal m.fl.		3	85	0	3	2	3	97
Tidningsdistributörer, vaktmästare och övriga servic	61		25	3	1	2	71	29
Försäkringsrådgivare, företagssäljare och inköpare i		60	23	3	1	2	72	28
Processoperatörer, trä- och pappersindustri	80		2	4	0	2	98	2
Städledare och fastighetsskötare m.fl.		71	10	3	0	2	88	12
Gymnasielärare		38	29	2	1	1	57	43
Totalt 20 yrken	1 175		1 807	52	69	61	39	61
Totalt alla yrken	2 250		2 604	100	100	100	46	54

## De 20 vanligaste yrkena i riket 2015



## Förskoleverksamhet och skolbarnomsorg 2016

Inskrivna barn	Kommunen		Riket
	Antal	%	%
Förskola, 1–5 år	564	99	84
Fritidshem, 6–12 år	358	49	58
Pedagogisk omsorg, 1–5 år	0	0	2
6–12 år	0	0	0

Andel (%) av alla i respektive åldersgrupp.  
Antalsuppgifter under 5 redovisas inte.

## Antal hushåll 2016

Hushållstyp	Antal hushåll			Totalt
	Utan barn	Med barn 0-24 år	Med barn 25+ år	
Ensamstående	2 630	311	103	3 044
Sammanboende	1 588	1 030	128	2 746
Övriga hushåll	142	94	6	242
<b>Totalt</b>	<b>4 360</b>	<b>1 435</b>	<b>237</b>	<b>6 032</b>

I kommunen saknar 0,12 procent av befolkningen uppgift om hushåll.

## Sammanräknad förv.inkomst 2015

	Antal kronor i 1000-tal		
	Män	Kvinnor	Totalt
<b>Medelinkomst</b>			
Kommunen	263	249	256
Länet	298	248	273
Riket	339	268	304
<b>Medianinkomst</b>			
Kommunen	284	261	271
Länet	312	259	283
Riket	328	268	296

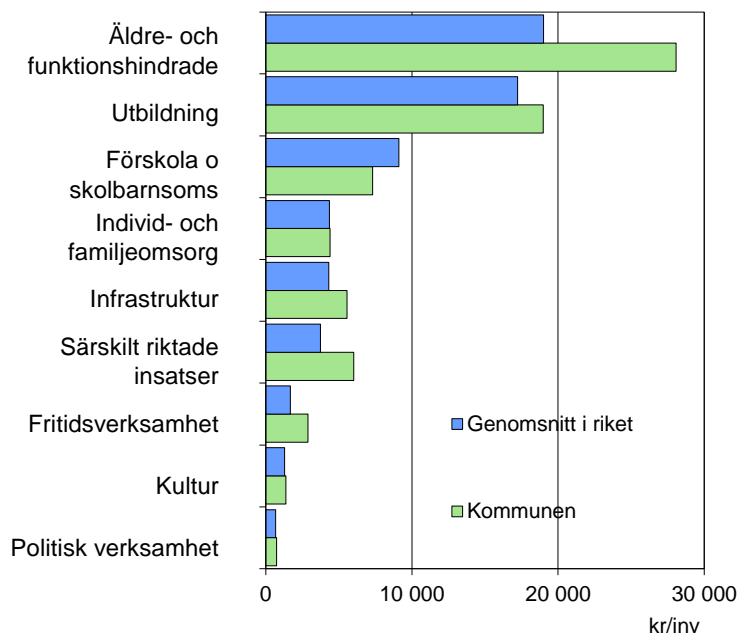
Avser 20–64 år

## Ekonomiskt bistånd 2016

Hushållstyp	Bidragshushåll		Riket
	Kommunen Antal	%	
<b>Sammanboende</b>			
utan barn	14	4	5
med barn	42	12	13
<b>Ensamstående män</b>			
utan barn	157	46	42
med barn	4	1	3
<b>Ensamstående kvinnor</b>			
utan barn	76	22	23
med barn	45	13	15
<b>Totalt</b>	<b>338</b>	<b>100</b>	<b>100</b>

Vissa kommuner har inte lämnat in eller har inte lämnat kompletta uppgifter för 2016. Se Definitioner.

## Kostnader i kronor per invånare 2016



## Kommunalskatt 2017

Kommunen	
Total skattesats	33,70
därav till kommun	22,50
Skatteunderlag, kr/inv	168 982
Skatteunderlag, index	84

### Genomsnitt i länet

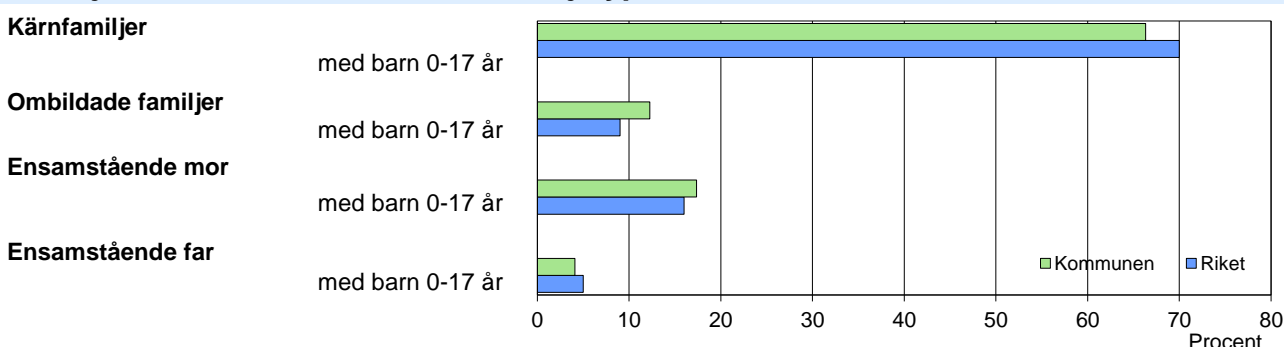
Total skattesats	33,24
därav till kommun	22,04
Skatteunderlag, kr/inv	180 832
Skatteunderlag, index	90

### Genomsnitt i riket

Total skattesats	32,12
därav till kommun	20,75
Skatteunderlag, kr/inv	201 878
Skatteunderlag, index	100

Index, riket = 100

### Familjer med barn 0-17 år, efter familjetyp 2016



### Barn 0-17 år efter föräldrarnas sammanboendeform 2016

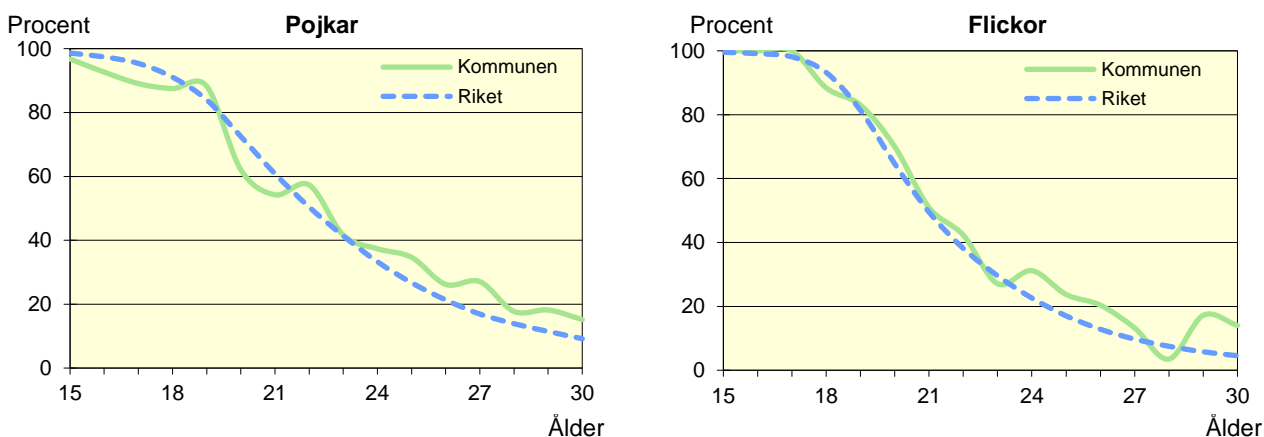
Sammanboendeform	Enligt folkbokföringen					
	Kommunen			Riket		
	Barn	Medelantal		Barn	Medelantal	
	Antal	% syskon*		Antal	% syskon*	
Barn till sammanboende	1 689	81	1,4	1 691	81	1,4
gifta	819	39	1,7	1 164	56	1,5
sambor	870	42	1,2	527	25	1,1
Barn till ensamstående män	66	3	0,8	77	4	0,9
Barn till ensamstående kvinnor	304	15	1,0	299	14	1,2
Flyttat hemifrån eller ofullst. uppg.	21	1	..	10	0	..
Samtliga barn	2 080	100	1,3	2 076	100	1,3
Barn till sammanboende bor med båda biologiska föräldrar	1 482	88	1,4	1 544	91	1,3
mor+styvfar	152	9	1,6	108	6	1,5
far+styvmor	35	2	1,9	30	2	1,8

\* Avser hemmaboende barn 0-21 år

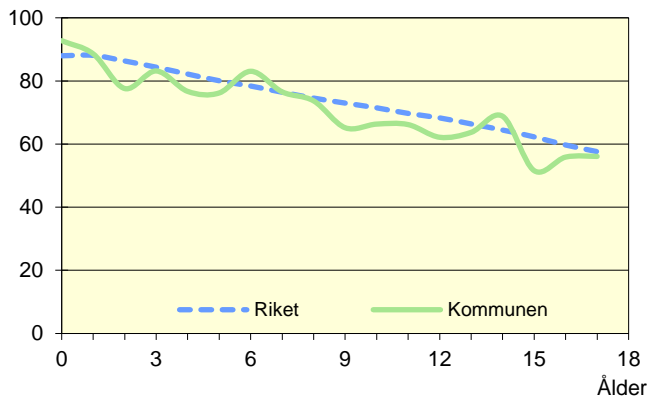
Se vidare förklaringar i särskilt blad.

### Hemmaboende ungdomar efter ålder 2016

Andel av ungdomarna i åldern 15-30 år som fortfarande bor hemma



Not: För information om kvaliteten i de olika tabellerna/diagrammen, se definitionerna för Barn&Familj

**Biologiska föräldrar 2016**Andel barn 0–17 år som bor med båda föräldrarna  
Procent**Barn som bor med båda föräldrarna 2016**

	Vid		
	6 års ålder	13 års ålder	17 års ålder
Kommunen	83	64	56
Riket	78	66	58

Andel (%) av alla i resp. ålder

**Svensk och utländsk bakgrund 2016**

Födelseland	Procentuell fördelning Kommunen				Riket
	0–5 år	6–12 år	13–17 år	0–17 år	0–17 år
<b>Barn födda i Sverige</b>	89	83	84	85	90
båda föräld. födda i Sverige	73	70	75	73	64
en förälder född utomlands	5	8	8	7	12
båda föräld. födda utomlands	10	4	0	5	14
<b>Barn födda utomlands</b>	11	17	16	14	10
därav adoptivbarn	0	1	0	0	0
<b>Samtliga barn, %</b>	100	100	100	100	100
<b>Samtliga barn, antal</b>	714	759	607	2 080	2 076 407

**Barn till förvärvsarb. föräldrar 2015**

Familjetyp	Andel (%) av barnen i resp. familjetyp	
	Kommunen	Riket
<b>Sammanboende</b>		
Pappa	82	90
Mamma	84	82
<b>Ensamstående</b>		
Pappa	83	86
Mamma	80	71

Föräldern förvärvsarbetar i november det aktuella året

**Barn till arbetslösa föräldrar 2015**

Familjetyp	Andel (%) av barnen i resp. familjetyp	
	Kommunen	Riket
<b>Sammanboende</b>		
Pappa	5	4
Mamma	5	4
<b>Ensamstående</b>		
Pappa	9	6
Mamma	9	6

Föräldern har varit arbetslös någon gång under året

**Disponibel inkomst i familjer med barn 0–17 år 2015**

Familjetyp	1 barn		2 barn		3 barn		4+ barn	
	Kom.	Riket	Kom.	Riket	Kom.	Riket	Kom.	Riket
Sammanboende föräldrar	493	554	507	595	533	592	477	527
Ensamstående pappor	278	310	300	356	..	364	..	367
Ensamstående mammor	249	255	263	290	304	304	..	334
Alla barnfamiljer	412	474	490	561	495	561	455	487

Avser medianinkomst, tkr



# Kommunfakta 2017

## Definitioner    Kommentarer    Källor

---

### **ARBETSMARKNAD**

*Källa: Registerbaserad arbetsmarknadsstatistik, SCB. [www.scb.se/AM0207](http://www.scb.se/AM0207)*

Sysselsättningen bestäms utifrån de kontrolluppgifter som arbetsgivarna varje år lämnar till skattemyndigheterna, men också genom information om företagarincomester.

I framställningen av den Registerbaserade arbetsmarknadsstatistiken (RAMS) avseende årgång 2011 gjorde SCB en del förändringar jämfört med tidigare årgångar. Förändringen påverkar personer som är 65 år och äldre.

Förändringarna görs för att få en enhetligare behandling av gruppen egna företagare samt för att få en populationsavgränsning beträffande ålder som överensstämmer med Arbetskraftsundersökningen (AKU). Förändringen innebär ett tidsseriebrott jämfört med tidigare årgångar av RAMS.

Mer information finns på [www.scb.se/rams](http://www.scb.se/rams)

**Arbetsstillfällena – dagbefolkningen** omfattar personer som arbetar i kommunen och bor i eller utanför kommunen.

**Företagare** redovisas uppdelade på företagare i eget AB samt övriga egenföretagare. I sistnämnda grupp ingår företagare med enskilda firmor, handelsbolag, kommanditbolag m.fl. Från och med årgång 2011 används en ny metod för att avgränsa förvärvsarbetande äldre företagare, se information ovan.

**Förvärvsarbetande.** Som förvärvsarbetande klassificeras de som har inkomstbringande arbete under minst fyra timmar i november månad.

**Förvärvsarbetande – nattbefolkningen** är alla förvärvsarbetande personer som bor i kommunen oavsett i vilken kommun man arbetar.

**Näringsgren.** I arbetsmarknadsstatistiken används från och med årgång 2008 standard för svensk näringsgrensindelning 2007 (SNI 2007) som är samordnad med EU:s näringsgrensstandard NACE rev. 2. Revideringsarbetet har medfört ett stort antal förändringar jämfört med den tidigare versionen SNI 2002.

Information om SNI 2007 finns på SCB:s hemsida [www.scb.se/sni2007](http://www.scb.se/sni2007)

**Pendling.** Pendlare är personer som har sin arbetsplats i en annan kommun än där de bor. Här redovisas pendling mellan kommuner i länet samt pendling till/från annat län.

**Sektor.** Till Näringslivet räknas Aktiebolag (ej offentligt ägda), Övriga företag (ej offentligt ägda), Statligt ägda företag och organisationer, Kommunalt ägda företag och organisationer, Övriga organisationer. Till Offentlig sektor räknas Statlig förvaltning, Statliga affärsverk, Primärkommunal förvaltning, Landsting, Övriga offentliga institutioner.

### **Yrke**

*Källa: Yrkesregistret, SCB. [www.scb.se/AM0208](http://www.scb.se/AM0208)*

Från och med statistiken 2014 använder SCB en ny klassificering av yrken enligt Standard för svensk yrkesklassificering SSK 2012. Läs mer på [www.scb.se/SSK](http://www.scb.se/SSK)

## ARBETSSÖKANDE

*Källa: Arbetsförmedlingen. [www.arbetsformedlingen.se](http://www.arbetsformedlingen.se)*

Statistiken över arbetssökande framställs från ett register som förs av Arbetsförmedlingen. Uppgifterna hämtas kontinuerligt från Arbetsförmedlingens datalager och omfattar personer som är inskrivna som arbetssökande. Denna statistik är inte jämförbar med SCB:s arbetskraftsundersökning (AKU) som står för det officiella arbetslöshetsstalet. AKU:s siffror är de som används när det gäller internationella jämförelser av arbetslösheten.

**I program med aktivitetsstöd ingår följande åtgärder:** Start av näringsverksamhet, Arbetspraktik, Prova på-plats, Praktisk kompetensutveckling, Jobbgaranti för ungdomar, Jobb- och utvecklingsgaranti, Arbetstlivsinriktad rehabilitering, Arbetstlivsintroduktion, Aktiviteter inom vägledning och platsförmedling, Projekt med arbetsmarknadspolitisk inriktning, Fördjupad kartläggning och vägledning, Utvecklingsgarantins sysselsättningsfas, Förberedande insatser (ny oktober 2016), Arbetsmarknadsutbildning, Förberedande utbildning, Arbetsträning med handledare och Arbetsträning inom praktiskt basår.

### Kvalitet och jämförbarhet

Från och med mars 2008 redovisas Arbetssökande enligt nedan.

Den statistik som SCB tar fram skiljer sig från Arbetsförmedlingens statistik vad gäller den regionala fördelningen och åldersindelningen.

### Region

Arbetsförmedlingen använder sig av sökanderegistrets uppgifter om den arbetssökandes hemkommun och arbetsförmedling vid aktuellt tillfälle. I SCB:s statistik redovisas istället de arbetssökande i den kommun där de är folkbokförda enligt RTB vid årsskiftet för 31-mars statistiken och den 30 september för 31 oktober-statistiken. Personer som flyttat under januari-mars respektive oktober redovisas därför på den ort där de tidigare var folkbokförda. Inflyttare från utlandet under samma period ingår inte.

Arbetsförmedlingens statistik över arbetssökande med fördelning efter arbetsförmedling eller hemkommun omfattar således personer som kan vara folkbokförda i såväl kommunen i fråga som i någon annan kommun. På samma sätt kan arbetssökande i en viss kommun i SCB:s statistik vara inskrivna vid arbetsförmedlingar i andra kommuner och ha annan kommun som hemkommun i Arbetsförmedlingens register.

### Ålder

Arbetsförmedlingen fördelar de arbetssökande efter uppnådd ålder vid redovisningsmånadens slut. I SCB:s tabeller gäller uppnådd ålder vid årets slut.

**Öppet arbetslösa** är de som registreras i sökandekategorierna 11 Arbetslösa, 95 Arbetslös upphävande av beslut (ny okt 2015), 96 Arbetslösa, felregistrering av beslut, 97 Arbetslösa, avbrott/återkallande av beslut samt 98 Arbetslösa, slutförd beslutsperiod.

## BEFOLKNING

*Källa: Befolkningsstatistik, SCB. [www.scb.se/BE0101](http://www.scb.se/BE0101)*

Befolkningsregistret (RTB) är en kopia av skattemyndigheternas personregister som förnyas successivt med förändringsrapporter om födelser, dödsfall, flyttningar, giftermål, skilsmässor och medborgarskapsbyten.

**Antal födda barn per kvinna respektive man** se Summerad fruktsamhet.

**Hushåll.** Hushållsstatistiken är baserad på uppgifter som finns registrerade i Skatteverkets folkbokföringsregister som i sin tur innehåller uppgifter från lägenhetsregistret. Fram till 2015 ingick endast personer som var folkbokförda på lägenhet i hushållsstatistiken, men från 2016 skapas hushållsvariabler även för personer som inte är folkbokförda på lägenhet. Modellen som infördes 2016 medför att en högre andel av befolkningen ingår i hushållsstatistiken. Majoriteten av de hushåll som har tillkommit till följd av metodförändringen är enpersonshushåll. En kort beskrivning av modellantaganden och registerproblem finns i detta dokument:

<http://www.scb.se/contentassets/0168b57e7f1d4220983e5deed2f3f915/registerbaserad-hushallsstatistik.pdf>

**Invånare per kvadratkilometer och landareal.** Nya, mer detaljerade, arealberäkningar har genomförts fr.o.m. 2012-01-01. Av denna anledning är det vanskligt att jämföra uppgifter för åren före respektive efter år 2012. I arealuppgifterna fr.o.m. år 2012 summerar inte kommunuppgifterna till län, eftersom det finns s.k. enklaver som inte kunnat kommunfördelats. I landarealen ingår vattendrag 6 meter och smalare samt gölar och mindre vattensamlingar, upp till max några 10-tal m<sup>2</sup> stora.

**Summerad fruktsamhet.** Den summerade fruktsamheten anger det antal barn som kvinnor resp. män skulle få i genomsnitt om det enskilda årets fruktsamhet i varje ålder skulle gälla i framtiden.

I samband med 2016 års statistik ändrades modellen för beräkning. Beräkningen baseras nu på ett annat åldersbegrepp än tidigare och ändringen är gjord även för äldre årgångar. Detta kan innebära små skillnader på kommunnivå jämfört med tidigare beräkningar.

En ytterligare förändring är att i statistiken finns ingen redovisning om kommunen har färre än 30 födda barn.

**Utrikes födda.** Hit räknas personer som är födda utanför riket oavsett om föräldrarna är födda i eller utanför riket.

## **BOSTÄDER**

*Källa: Bostadsbyggandet, SCB. [www.scb.se/BO0101](http://www.scb.se/BO0101) respektive [www.scb.se/BO0102](http://www.scb.se/BO0102)*  
I tabellen redovisas färdigställda lägenheter i nybyggda hus samt uppgifter om ombyggda lägenheter i flerbostadshus.

Från och med Kommunfakta 2009 redovisas endast nettoförändringen av antalet lägenheter i ombyggda flerbostadshus, till skillnad från tidigare år då redovisningen avsett totala antalet lägenheter efter ombyggnad. Med ombyggnad avses större åtgärder där bostadsarean eller lägenhetsfördelningen ändrats.

## **INKOMSTER**

*Källa: Totalräknad inkomststatistik, SCB [www.scb.se/HE0110](http://www.scb.se/HE0110)*  
Uppgifterna hämtas ur de taxeringsuppgifter som Skatteverket lämnar till SCB.

**Sammanräknad förvärvsinkomst** består av inkomst av tjänst och av näringsverksamhet. Medelinkomsten är inkomstsumman för 20–64-åringar dividerad med antal personer i åldern 20–64 år vid årsskiftet. Noll-inkomsttagare är medräknade. Medianinkomsten är den inkomst som utgör det mittersta värdet när man sorterar alla personers inkomster i storleksordning.

## **KOMMUNAL EKONOMI**

*Källa: Offentlig ekonomi, SCB [www.scb.se/OE0101](http://www.scb.se/OE0101)*

### **Kommunalskatt**

Med skattesats avses den procentuella andel av den beskattningsbara förvärvsinkomsten som en skattskyldig påförs i kommunal inkomstskatt. Den totala kommunala skattesatsen består numera, efter kyrkans skiljande från staten, enbart av skattesats till kommun och till landsting. Skatteunderlag utgörs av den till kommunal inkomstskatt beskattningsbara förvärvsinkomsten. Skatteunderlaget redovisas dels som kr per invånare, även kallad skattekraften, dels som en andel av riksgenomsnittet.

### **Kostnader i kronor per invånare**

Uppgifterna baseras på bokslutsstatistik som SCB årligen samlar in från kommunerna. Kostnader för administration och kommungemensamma nyttigheter har fördelats på de olika verksamhetsområdena. Kostnader beräknas som bruttokostnader minus interna intäkter och försäljning

av verksamheter till andra kommuner och landsting. Kostnadsbegreppet motsvarar alltså kommunens kostnad för egen konsumtion.

## **SOCIAL OMSORG**

### **Förskoleverksamhet och skolbarnomsorg**

*Källa: Skolverket [www.skolverket.se](http://www.skolverket.se)*

Barnomsorg benämns numera förskoleverksamhet och skolbarnomsorg och omfattar förskola, pedagogisk omsorg och fritidshem. Förskoleklass är inte en del av förskoleverksamhet och skolbarnomsorg utan är en egen skolform för sig och redovisas därför inte.

Från 1 juli 2009 ersattes begreppet familjedaghem med pedagogisk omsorg i skollagen och annan lagstiftning. Statistik om pedagogisk omsorg finns från och med hösten 2009, statistik om familjedaghem finns mellan 1994 och 2008. Eftersom statistik om pedagogisk omsorg samlades in för första gången i oktober 2009 finns inte någon tidigare jämförbar statistik.

Pedagogisk omsorg är ett samlingsbegrepp där familjedaghem är en av flera varianter på verksamheter inom pedagogisk omsorg. Andra varianter kan till exempel vara olika flerfamiljslösningar.

Antal barn i förskola och fritidshem, samt antal barn i pedagogisk omsorg, redovisas efter åldersgrupperna 1–5 år samt 6–12 år. Antalsuppgifter under 5 redovisas inte.

### **Ekonomiskt bistånd**

*Källa: Socialstyrelsen [www.socialstyrelsen.se](http://www.socialstyrelsen.se)*

Här redovisas bidragen efter hushållstyp.

Från och med 2012 exkluderas introduktionsersättningen ur redovisningen av ekonomiskt bistånd.

Fyra av landets 290 kommuner har inte lämnat uppgifter för 2016 (Nynäshamn, Storfors, Skinnskatteberg och Leksand). En kommun har inte lämnat kompletta uppgifter (Högsby).

### **Sjuk- och aktivitetsersättning**

*Källa: Försäkringskassan [www.forsakringskassan.se](http://www.forsakringskassan.se)*

Ett nytt pensionssystem började gälla från 2003 vilket innebär att förmånerna förtidspension och sjukbidrag numera ersätts av sjuk- och aktivitetsersättning.

Personer i åldrarna 19-29 år som inte kan arbeta heltid på grund av sjukdom, skada eller funktionsnedsättning under minst ett år har rätt till aktivitetsersättning. Personer 30-64 år som troligen aldrig kommer att kunna arbeta heltid på grund av sjukdom, skada eller funktionsnedsättning har rätt till sjukersättning.

## **TÄTORTER**

*Källa: Tätorter; arealer, befolkning, SCB [www.scb.se/mi0810](http://www.scb.se/mi0810)*

### **Förändringar 2010-2015**

Vid framtagning av 2015 års tätortsgränser har gjorts en förändring av modellen för avgränsningen. Detta innebär ett tidsseriebrott vid jämförelse bakåt i tiden.

För att underlätta analyser av befolkningsförändringar har antalet folkbokförda 2010 beräknats inom 2015 års tätortsgränser vid jämförelsen i tätortsfaktas folkmängdstabell. Det ger en bild av hur befolkningen har ökat eller minskat inom de områden som utgör 2015 års tätorter.

### **Beteckning på tätorter**

Vid publiceringsdatum 2016-10-25 har beteckningarna på de tätorter som är nya 2015 inte hunnit granskas av Lantmäteriet. Vi levererar den preliminära versionen av tätortsbeteckningar.

## **UTBILDNING**

*Källa: Utbildningsregistret, SCB [www.scb.se/UF0506](http://www.scb.se/UF0506)*

Registret innehåller uppgifter om avslutade utbildningar i det reguljära utbildningssystemet. Nivåklassificeringen är gjord enligt Svensk utbildningsnomenklatur, SUN.

## **VALRESULTAT, ALLMÄNNA VAL**

*Källa: Medborgarinflytande, SCB [www.scb.se/ME0104](http://www.scb.se/ME0104)*

I tabellen 'Mandat i kommunfullmäktige' redovisas de partier som är representerade i riksdagen.