



3.6 Kollektivtrafik

Busstrafik

Samtliga tätorter och byar har förbindelse med centralorten och de flesta kommuninvånare kan även göra dagsturer till Karlstad. Linjenät och tidtabeller ses över årligen. Tillgänglighet till och standard på hållplatserna är dock ofta bristfällig. Funktionshinder hänvisas ofta till Samåk. Restiderna har svårt att konkurrera med bilen.

Nyligen genomförda förbättringar i busstrafiken är anropsstyrd trafik Långflon - Syslebäck, Röjdåfors - Torsby, Torsby flygplats - Torsby samt tätortsnära trafik i Torsby tätort.

Gång- och cykelnätet betyder indirekt mycket för en effektivt utnyttjad kollektivtrafik.

En studie har genomförts: "Pilotprojekt handikappresor - användbarhetsmålet 2010". Projektet har permanentats och innebär att Värmlandstrafik och kommunen integrerar särskild kollektivtrafik, färdtjänst, med den anropsstyrda busstrafiken.

Järnvägstrafik

Fryksdalsbanan mellan Torsby och Karlstad ingår i det regionala trafiknätet. Torsby har sex turer till och sju från Karlstad måndag-fredag; därtill två bussar till och en buss från tåganslutning i Sunne, samt fyra i vardera riktningen under veckoslut. Från 2012 planeras sträckan att omfattas av 12 dubbelturer per dag.

Under 2005-2006 har vissa förbättringsåtgärder genomförts på och i anslutning till banan. Ytterligare åtgärder krävs för att medge ökad hastighet och förbättrad säkerhet. Målsättning enligt Värmlandstrafik

är att tågresan Torsby - Karlstad skall kunna göras på högst 70 minuter. Sedan godshandlingen vid järnvägsstationen upphör under hösten 2010 prioriteras persontrafiken.

Mål

Restiden på järnväg Torsby-Karlstad ska vara högst en timme och tio minuter senast år 2015.

Samarbetet med kommunerna och Trafikverket om satsningar på Fryksdalsbanan fortsätter.

Flygtrafik

Från Torsby flygplats bedrivs linjetrafik på sträckan Torsby - Hagfors - Arlanda samt olika typer av bruksflyg och klubbflyg. Banan byggdes ut 2005 och fick då också nya byggnader och inflygningshjälpmedel.

Detta möjliggör en resa till Stockholm och tvärtom med en hel arbetsdag över dagen.

Det finns förhoppningar om att besökande turister i större omfattning skall kunna flyga till Torsby bl.a. med charter.

Restriktioner för omgivningen i form av krav på hinderfrihet och bullerstörningar redovisas i avsnitt "Hälsa och säkerhet".

Mål

Linjetrafik med flyg Torsby - Arlanda ska vara kvar. Chartertrafik skall möjliggöras.





3.7 Miljö och naturvård

Miljömål i Torsby

Torsby kommun ansluter sig i princip till de riksmål som riksdagen tagit samt till de regionala miljömål som i samarbete med länets kommuner arbetats fram av Länsstyrelsen i Värmland.

I det föreliggande upprättade förslaget till översiktsplan 2009 formuleras några exempel på lokala miljömål vilka har bedömts erforderliga i ÖP-arbetet.

Likaså finns i den till ÖP bilagda Naturvårdsplanen ett antal exempel på miljömål vilka erforderats för arbetet med denna plan. Under 2009/2010 har också pågått ett arbete med att ta fram en "Energi- och Klimatplan" för Torsby kommun. Den bedöms vara upprättad för samråd under 2011. Även i denna plan kommer att formuleras lokala miljömål.

Så snart de nämnda tre planerna har genomgått samrådsförfarande och antagits av kommunfullmäktige kan de lokala miljömål som formulerats i de tre dokumenten sammanställas till ett miljömålsdokument "Lokala miljömål i Torsby kommun".

I den mån "luckor" finns, har kommunen för avsikt att utarbeta ytterligare kompletterande miljömål för att åstadkomma ett så heltäckande dokument som möjligt.

Mål

Under kommande mandatperiod upprättas ett dokument med "Lokala miljömål i Torsby kommun".

Rekommendationer

Med ÖP 2009, Naturvårdsplanen och kommande Energi- och klimatplanen som underlag formuleras ett heltäckande miljömålsdokument för Torsby kommun.

Naturvårdsplan för Torsby kommun

Torsby kommun antog 2010-03-02 en kommunomfattande naturvårdsplan. Naturvårdsplanen utgör underlag för översiktsplanen och det är i första hand där naturvårdsfrågorna behandlas.

Naturvårdsplanens syfte är att:

- beskriva kommunens natur, naturvärden och värden för friluftslivet och turistnäringen,
- bilda plattform för vidare åtgärder för naturvård, friluftsliv och naturturism i kommunen,
- fungera som underlag vid fysisk planering, samt myndighetsutövning och tillståndsärenden,
- öka förståelsen för och kunskapen om naturen, friluftslivet och naturturismen i kommunen bland allmänhet, politiker och tjänstemän,
- vara ett komplement till kommunens översiktsplan, vad gäller rekommendationer för markanvändning, särskilt vad gäller kommunens naturområden.

Naturvårdsplanen ger en översikt över olika naturtyper i kommunen. Kartläggningen av värdefull natur gör det möjligt att i ett tidigt skede i samhällsplaneringen göra en avvägning mellan naturens bevarandevärden och den ekonomiska nytta utnyttjandet av området istället skulle kunna ge.

Naturvårdsplanen ska även visa hur kommunen tar sitt naturvårdsansvar och hur kommunen prioriterar sitt naturvårdsarbete.

I planen föreslås även åtgärder för hur Torsby kommun ska kunna nå de nationella och regionala miljömålen som berör naturvård.

Miljöplan för Torsby kommun

Torsby kommun antog 1998-06-25 "Miljöplan för Torsby kommun".

De mål som formulerats i denna plan anknyter till följande problemområden:

- Uttunnning av ozonskiktet
- Växthuseffekten
- Försurning av mark och vatten
- Luftföroreningar – lokala effekter
- Naturvård-kulturlandskap
- Varor, produkter och avfall
- Farliga ämnen
- Den biologiska mångfalden
- Utnyttjande av naturresurser

Miljö- och hälsoskyddsfrågorna ska på olika sätt få genomslag i den fysiska planeringen. Föreslagna åtgärder och riktlinjer ska generellt beakta de nationella, regionala och kommunala mål som återfinns i kommunens miljöplan.

Rekommendationer

I den fysiska planeringen ska generellt beaktas de nationella, regionala och kommunala mål som återfinns i kommunens miljöplan.

Försurning och övergödning

I stort sett alla sjöar och vattendrag i kommunen, utom de som ligger i dalgångarna, är kraftigt påverkade av försurning.

Torsby kommun har övervägande svårvittrade bergarter samt jordarter med låg mullhalt, vilket innebär låg buffringsförmåga och därmed låg tålig-
het mot försurning. En uppföljning som gjordes 1997 visade att många privata brunnar, särskilt de grävda, har för låga pH-värden.

För att mildra skadeverkningarna kalkas många sjöar, våtmarker och vattendrag. Idag kalkas de vatten som anses särskilt värdefulla, vilket innebär att många mindre sjöar och vattendrag fortfarande är allvarligt skadade. Kalkningen sker genom Värmlands läns kalkningsförbund, som är huvudman för kalkningen i 12 av länets kommuner. Torsby är förbundets största medlem och ungefär hälften av verksamheten sker inom Torsby kommun, som här berör 23 åtgärdsområden.





Vissa slättsjöar som Sirsjön och Kälksjön visar tecken på övergödning vilket i första hand förklaras av läckage från omgivande jordbruksmark. En undersökning genomfördes under sommaren 2006, som visar på hög näringspåverkan i båda sjöarna från såväl jordbruket som enskilda avlopp av varierande kvalitet. Miljö- och byggnämnden beslutade i mars 2007 om riktlinjer och restriktioner för byggande och andra åtgärder i Sirsjöns och Kälksjöns tillrinningsområden.

Områden med risk för övergödning i anslutning till sjöar och vattendrag har identifierats och markerats på karta.

Enskilda avlopp i vissa områden kan hota dricksvattentäkter – se avsnitt "Hälsa och säkerhet". Även dessa områden redovisas på kartan.

Övriga sjöar i kommunen är närmast att betrakta som näringsfattiga skogssjöar. Här bör risken för övergödning beaktas i samband med planering av större grupper av bebyggelse.

Mål

Skadeverkningar från försurning och övergödning ska motverkas och lindras.

Rekommendationer

För identifierade områden, skall vid prövning av enskilda avloppsanläggningar, de strängare reningskraven i Naturvårdsverkets allmänna råd (NFS 2006:7) om avloppsanordningar för hushålls-spillvatten, beaktas. Tillförseln av gödningsämnen ska begränsas och spridningen utföras så att näringsläckageförlusterna minimeras.

Vid nyanläggning eller restaurering av avloppsanläggningar förordas gemensamhetsanläggningar.

Vid planering av större grupper av bebyggelse i anslutning till övriga sjöar i kommunen ska risken för övergödning beaktas.

Torsby kommun ska fortsatt delta aktivt i Kalkningsförbundets verksamhet.

Miljö kvalitetsnormer

Miljö kvalitetsnormer finns upprättade för:

- förordningen (2010:477) om miljö kvalitetsnormer för utomhusluft
- förordningen (2004:675) om omgivningsbuller
- förordningen (2004:660) om förvaltning av kvaliteten på vattenmiljön
- förordningen (2001:554) om fisk- och musselvatten

Utomhusluft

Kvalitetsnormerna för utomhusluft behandlas i kapitlet "Hälsa och säkerhet".

Omgivningsbuller

Kvalitetsnormerna för omgivningsbuller behandlas i kapitlet "Hälsa och säkerhet".

Vatten - Vatten- direktivet

EU antog år 2000 ett ramdirektiv för vatten vars syfte är att skydda tillgängliga vattenresurser och förbättra vattenkvaliteten. Målet är att alla vatten, både ytvatten och grundvatten, skall ha god status senast år 2015, vilket skall uppnås genom att skydda tillgängliga vattenresurser samt utföra åtgärder både för att förbättra vattenkvaliteten respektive att förhindra försämring av densamma.

Den 22 december 2009 trädde den nybildade Vattenmyndighetens föreskrifter om kvalitetskrav för vattenförekomster i Västerhavets vattendistrikt i kraft (14 FS 2009:533).

Sveriges fem vattenmyndigheter ansvarar för genomförandet av vattenförvaltningen i var sitt vattendistrikt. I december 2009 beslutade vattendelationerna enligt vattenförvaltningsförordningen, som är den svenska lagstiftning som följer av EU:s ramdirektiv för vatten, om distriktsvisa förvaltningsplaner, åtgärdsprogram och miljö kvalitetsnormer. Dokumenten ligger till grund för den svenska vattenförvaltningens arbete under en sexårsperiod efter beslutet. Vattendelationerna har även godkänt miljökonsekvensbeskrivningar för åtgärdsprogrammen.

Direktivet utgår från naturliga gränser för avrinningsområden. Torsby tillhör Västerhavets vattendistrikt. Större delen av Torsby kommun täcks av tillrinningsområdena för Norsälven och Klarälven.

Vattenmyndigheten har gjort en statusklassning och upprättat gränsvärden och miljö kvalitetsnormer för vattenförekomster i Torsby kommun. Fysisk påverkan av sjöar och vattendrag inom Torsby kom-

mun är betydande. Fler än 40% av sjöarna i Torsby är påverkade av flödesförändringar. Av vattendragen i kommunen kan nämnas att de till 38% är påverkade av flödesförändringar, till 44% av kontinuitetsförändringar och till 54% av morfologiska förändringar. En av kommunens grundvattenförekomster uppnår inte god kemisk status.

För Klarälvens tillrinningsområde har bildats ett vattenråd och bildandet av motsvarande råd för Norsälvens tillrinningsområden pågår.

Torsby kommun deltar i dag i de Vattenvårdsförbund som finns för de båda älvarnas tillrinningsområden. Kommunen kan ytterligare öka sitt engagemang för att kvalitetsnormerna skall kunna uppnås för kommunens vattenförekomster. I de vattenråd som bildas i enlighet med EU-direktivet kan också kommunen verka för förbättringar genom medlemskap i vattenråd.

Rekommendationer

Kommunen ska vara representerad i de vattenråd som förutsätts upprättas för Klarälvens och Norsälvens tillrinningsområden samt i de fall kommunen är berörd sakägare delta i åtgärder för att uppnå gällande miljö kvalitetsnorm, god status på kommunens vattenförekomster.

Fisk- och musselvatten

Enligt Torsby kommuns miljöplan från 1998 skall Torsby kommun bl.a. verka för att bevara den biologiska mångfalden i vattendragen och återställa skadade lokaler, bevara fiskstammar och biotoper i vattendrag inom kommunen.

Länsstyrelsen ansvarar för att kontroll äger rum av kvaliteten på fisk- och musselvatten i länet. Med musslor avses i normen salt- och bräckvattenmusslor inte aktuella i Torsby kommun.

I Torsby kommun är förordningen i övrigt tillämplig på Klarälven med biflödena Höljan och Femtan.

Rekommendationer

I den fysiska planeringen och bygglovgivning ska hänsyn tas till fisk- och musselvattnens behov av skydd.



Naturresevat

För närvarande finns 39 stycken naturresevat i Torsby kommun som är skyddade enligt 7 kap 4 § MB. Dessa redovisar i nedanstående karta samt i plankarta "Riktlinjer" och ingår i beteckningen naturvård på plankarta "Markanvändning". Alla resevat har en skötselplan i vilken syfte och mål samt vad som behöver göras för att nå målen redovisas. För mer information om naturresevat hänvisas till Naturvårdsplan för Torsby kommun.

Skyddade vattendrag

Länsstyrelsen har 2005 på uppdrag av Naturvårdsverket förtecknat "Värdefulla sjöar och vattendrag i Värmlands län". Arbetet utgår från miljömålet "Levande sjöar och vattendrag" och graderar sjöar och vattendrag i olika kategorier av regionalt eller nationellt värde. För Torsbys del berörs ett femtontal objekt.

- Femtan, outbyggda forsar och fall, reproduktionsområde för lax
- Frykensäarna, sprickdalssjöar, oexploaterade stränder
- Halgån, ringa regleringspåverkan, öring, nyckelbiotoper

- Havsjöarna, Havån och Kvarnsjön, oreglerad, rik på strömmar, öring
 - Hällsjön, klarvattensjö med öring och röding
 - Höljan, oreglerat, lax, öring, nyckelbiotoper, forsar och fall
 - Klarälven, obundet meanderlopp, reproduktionsområde mm.
 - Likan med tillflöde, nyckelbiotoper, strömmar, öring, harr
 - Ljusnan, delvis oreglerad, forsar, öring
 - Nyckelvattnet, klarvattensjö med röding och öring
 - Rattsjön, Rattån, oreglerad sprickdalssjö, flodpärlmussla i ån
 - Rattsjöälven, oreglerad, strömmar, forsar, öring
- Flertalet sjöar och vattendrag bedöms vara "nationellt särskilt värdefulla" och "regionalt särskilt värdefulla". Fullständig beskrivning och värdering återfinns i publikationen "Värdefulla sjöar och vattendrag", utgiven av Länsstyrelsen 2005.

Under arbetet 2008 med detaljplan för en Omlastningscentral intill Varån som rinner mellan Vassjön och Ljusnan upptäcktes ett livskraftigt bestånd av flodpärlmussla. Detta var tidigare inte känt.

Rekommendationer

Varån med dess förekomst av flodpärlmussla skyddas. Utredning utförs under 2010 för att ge förslag till åtgärder och skötsel föreskrifter.

Värdefulla sjöar och vattendrag enligt ovan ska skyddas från ingrepp och åtgärder som kan innebära negativ påverkan på sjön eller vattendraget.

Natura 2000 områden

Natura 2000 är ett nätverk för skydd av ur naturvårdssynpunkt värdefulla miljöer och arter i hela EU. Regeringen beslutar om vilka områden som bör ingå i nätverket. Naturvårdsverket samordnar det svenska arbetet med Natura 2000. Urvalet av områden görs för att säkra att skyddsvärda arter och livsmiljöer finns kvar på lång sikt. Utgångspunkt vid urvalet är de områden som räknas upp i fågeldirektivet samt habitatdirektivet. Alla områden som väljs ut är inte unika för sitt land, men de innehåller miljöer som är värdefulla i ett europeiskt perspektiv. De områden som är unika för Sverige är exempelvis högmossar och ängs- och hagmarker.

Varje EU-land ska vidta de åtgärder som krävs för att naturtypen eller arten ska uppnå så kallad gynnsam bevarandestatus, d.v.s. de ska långsiktigt kunna finnas kvar. Länsstyrelserna har en viktig uppgift i att ta fram bevarandeplaner för varje Natura 2000-område och i den processen kontakta markägare och andra berörda för samråd om planerna.

I Torsby kommun finns 46 natura 2000 områden. Flera av dessa är redan nu skyddade som naturreservat och bildandet av fler pågår.

Natura 2000-områden redovisas på nedanstående karta samt i plankarta "Riktlinjer" och ingår i beteckningen naturvård på plankarta "Markanvändning".

För mer information om natura 2000-områden hänvisas till Naturvårdsplan för Torsby kommun.

Landskapsbildsskydd

Flera områden i Torsby kommun omfattas av förordnande till skydd för landskapsbilden enligt 19 § naturresurslagen i dess lydelse före den 1 januari 1975 och 9 § första stycket enligt lag om införande av miljöbalken. I dessa områden får nybyggnad, upplag eller annat företag inte utföras utan





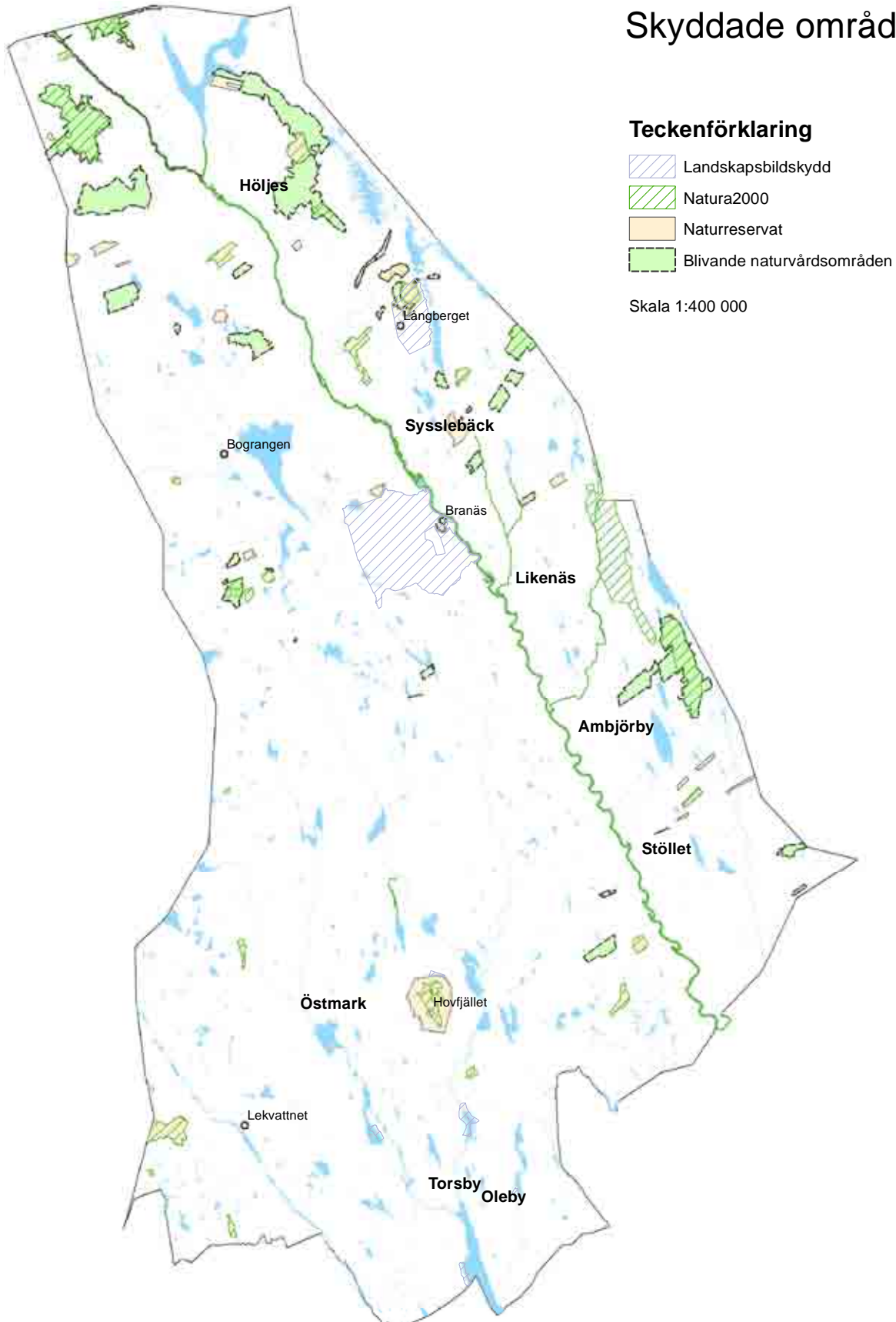
Länsstyrelsens tillstånd om det i väsentlig mån kan skada landskapsbilden. På många håll i landet har dessa skydd upphävts då de inte bedömts fylla något skyddsvärde men samtidigt komplicerar ärendehantering vid bygglovs- och planärenden. Länsstyrelsen i Värmland har i september 2010 initierat översyn av det utökade strandskyddet men även konstaterat att flertalet landskapsbildsskydd är i behov av översyn. Arbetet med översyn kommer att under 2011 genomföras av Länsstyrelsen i samråd med kommunerna.

Områden med landskapsbildsskydd redovisas på motstående karta samt i plankarta "Riktlinjer".

Rekommendationer

Torsby kommun skall i samråd med Länsstyrelsen verka för att områden med Landskapsbildsskydd utgår och att där så bedöms erforderligt ersätta landskapsbildsskyddet med någon annan modern skyddsform.

Skyddade områden





3.8 Riksintressen

Ett riksintresse är ett utpekade område eller anläggning som har stort värde eller stor betydelse i ett nationellt perspektiv. Om en åtgärd påtagligt kan komma att skada ett riksintresse får den inte genomföras. Ett riksintresse väger tyngre än kommunala intressen och ska prioriteras i den fysiska planeringen.

Då Torsby kommun innehåller en stor mängd riksintressen kan inte specifika ställningstagande ges för varje område. När kommunala prövningar genomförs ska alltid riksintressenas värden skyddas. I varje enskilt fall prövas och värderas dessa intressen så att deras syfte inte motverkas.

Riksintressenas utbredning presenteras övergripande i kartform karttema 3 "riktlinjer". Riksintresse för naturvård finns även mer utförligt beskrivna i Naturvårdsplan för Torsby kommun.

Torsby kommun berörs av flera olika riksintressen inom följande sektorer:

- Kulturmiljövård
- Naturvård
- Friluftsliv
- Rörligt friluftsliv
- Värdefulla ämnen och material
- Skyddade vattendrag
- Natura 2000-områden
- Infrastruktur transportleder

Enligt lagtexten i 3 kap och 4 kap skall riksintressen skyddas. Många av de olika riksintressena lagrar över varandra vilket är särskilt tydligt i Klarälvdalen. I den digitala versionen av ÖP kommer handläggare av ärenden att kunna utläsa alla berörda riksintressen för varje val av geografisk belägenhet.

Det av riksdagen utpekade området Klarälven inom Torsby kommun är i sin helhet av riksintresse enligt 4 kap 1-2 §§ MB med hänsyn till de natur- och kulturvärden som finns inom området.

Kulturvärdena i bebyggelsen, fornlämningar och andra landskapselement kan i stor utsträckning relateras till de vattenanknutna förhållandena eller den dalgångskaraktär som spelat roll vid tillkomsten av kulturvärdena och alltjämt gör det för förståelsen och upplevelsen av dessa värden.

Länsstyrelsen har påbörjat ett arbete med att definiera och klarlägga de natur- och kulturvärden som har betydelse för avgränsning och beskrivning av området.

Torsby kommun välkomnar en översyn av gränsdragningar och förenklingar i området och förhoppningsvis kan detta arbete göras innan nästa uppdatering av översiktsplanen.

Mål

Kommunen ska säkerställa att riksintressen skyddas mot påtaglig skada.

Rekommendationer

Vid all typ av planering och lovgivning ska riksintressena skyddas. Åtgärder som motverkar ett riksintresses syfte får inte komma till stånd.

Kulturmiljövård

Riksintressen för kulturmiljövård behandlas utförligt i avsnittet Kulturmiljöer.

Naturvård

Det finns 67 områden av riksintresse för naturvården i Torsby kommun. Dessa redovisas kortfattat med syfte i tabellform på nästa sida och på separat karta med angivna littera 1-67.

Närmare hälften av dessa är älvdalsrelaterade med kvarvarande forsar viktiga för öring och harr, öar och uddar av isälvsgrus, "flätande flodfåror", våtmarker, avsnörda meanderslingor och branta slänter med unik flora och fauna.

Sjölandskap, naturskog och odlingslandskap präglade av mineraltyp och finnbosättningar utgör med några undantag för myr/våtmark, berggrund och morän resten av riksintressena för naturvård.

Rekommendationer

Vid all typ av planering och prövning av bygglov och andra exploateringsinsatser skall inom områden i och nära de angivna lokalerna naturvärdena utredas så att de kan skyddas.

Miljöbalkens 7 kap, "Skydd av områden" stadgar att var och en som utnyttjar allemansrätten eller annars vistas i naturen har ett personligt ansvar att visa hänsyn och varsamhet i sitt umgänge med den.

Rekommendationer

Vid ärendehantering som berör allemansrättsliga frågor, bygglov, strandskyddsdispens etc. skall kommunen aktivt informera om alle mans såväl skyldigheter som rättigheter.

I MB 7 kap. tas vidare bl.a. skydd av naturen upp avseende naturreservat, kulturresevat, naturminnen, biotoper, djur- och växter, strandområden. De olika skyddsformerna beskrivs mer utförligt i Naturvårdsplanen.



KART NR	NAMN	RIKSVÄRDE	Id i länsstyrelsens rapport 198811
1	Brånberget	Naturskog.	1737N03
2	Klarälvdalen-Sunnemodalen (övrigt)	Älvdal. Klarälvdalens dalgång med meander, tidvis översvämmade lövskogar och odlingslandskap.	1737N08
3	Klarälvdalen-Sunnemodalen (Klarälvens forssträcka)	Älvdal. Enda återstående orörda forssträckan på svenska sidan. Reproduktionsområde för Klarälvens stammar av vänerlax och öring samt stationär öring och harr.	1737N08B
4	Klarälvdalen-Sunnemodalen (Klätten)	Älvdal. Randberg med stup och rasmarker, kryptogamflora.	1737N08C
5	Horstomyren	Rikt strängflark kärr.	1737N04
6	Klarälvdalen-Sunnemodalen (Klåtstugan)	Älvdal. Växtlokal (Nordisk stormhatt, Kung Karls spira).	1737N08D
7	Klarälvdalen-Sunnemodalen (Tåsångarna)	Älvdal. Lövskogar med rik flora.	1737N08E
8	Ömtberget ((Gravbäcken)	Naturskog, rikt soligent kärr.	1737N05
9	Klarälvdalen-Sunnemodalen (Tåsan)	Älvdal. Kanjon, orörd skogsvegetation, intressant kryptogamflora.	1737N08F
10	Klarälvdalen-Sunnemodalen (Klarabro)	Älvdal. Gruskulle, gråmyra.	1737N08H
11	Klarälvdalen-Sunnemodalen (Slättenehammaren)	Älvdal. Lövskogsbevuxen bergssluttning med sydliga arter.	1737N08J
12	Klarälvdalen-Sunnemodalen (Klarälvens forssträcka)	Älvdal. Enda återstående orörda forssträckan på svenska sidan. Reproduktionsområde för Klarälvens stammar av vänerlax och öring samt stationär öring och harr.	1737N08B
13	Klarälvdalen-Sunnemodalen (Brattforsholmen)	Älvdal. Öar och uddar av isälvsgrus.	1737N08I
14	Klarälvdalen-Sunnemodalen (Skylbäcksholmen)	Älvdal. Öar och uddar av isälvsgrus.	1737N08G
15	Klarälvdalen-Sunnemodalen (Vingångsjön)	Älvdal. Älvavsnitt med flätade flodfåror. Delta.	1737N08K
16	Klarälvdalen-Sunnemodalen (Vingångsjön)	Älvdal. Älvavsnitt med flätade flodfåror. Delta.	1737N08K
17	Klarälvdalen-Sunnemodalen (Vingångsjön)	Älvdal. Älvavsnitt med flätade flodfåror. Delta.	1737N08K
18	Klarälvdalen-Sunnemodalen (Vingångsjön)	Älvdal. Älvavsnitt med flätade flodfåror. Delta.	1737N08K
19	Klarälvdalen-Sunnemodalen (Vingån)	Älvdal. Kanjon med vattenfall och kryptogamflora, naturskog.	1737N08L
20	Klarälvdalen-Sunnemodalen (Branäsberget)	Älvdal. Slalomanläggning, naturskog med förekomst av långskägglav.	1737N08M
21	Klarälvdalen-Sunnemodalen (Långav)	Älvdal. Lövsumpskog, våtmarker, rikt fågelliv.	1737N08N
22	Ivana	Naturskog, myrkomplex.	1737N06


23	Gartosofta	Naturskog.	1737N07
24	Klarälvdalen-Sunnemodalen (Femtån)	Älvdal. Viktigt biflöde, potentiella reproduktionslokaler för klarälvsöring, kanjon, naturskog.	1737N08P
25	Klarälvdalen-Sunnemodalen (Ändenås m fl)	Älvdal. Nipa.	1737N08Q
26	Fänstjärnsskogen	Naturskog.	1737N10
27	Klarälvdalen-Sunnemodalen (Vårnåsmön)	Älvdal. Tallhed.	1737N08R
28	Rattsjön	Sjö, vattendrag.	1737N12
29	Nyckelvattnet (Knossiberget)	Sjölandskap. Finnbosättning med odlingslandskap.	1737N11F
30	Nyckelvattnet (Fjolperstorp)	Sjölandskap. Finngård med genuint byggnadsbestånd (förfallet).	1737N11E
31	Nyckelvattnet (Hållsjön)	Sjölandskap. Oligotrof omgiven av hyperitlutningar, reproducerande öring och röding.	1737N11D
32	Klarälvdalen-Sunnemodalen (Elindebolnåset m fl)	Älvdal. Tidvis översvämmade lövskogar.	1737N08S
33	Nyckelvattnet (Sjön Nyckelvattnet)	Sjölandskap. Ingår i Röjdans vattensystem, oligotrof.	1737N11A
34	Nyckelvattnet (Nollaberget)	Sjölandskap. Hyperitberg.	1737N11C
35	Nyckelvattnet (Länsmansberget)	Sjölandskap. Hyperitbergsområde.	1737N11B
36	Klarälvdalen-Sunnemodalen (Mjönås)	Älvdal. Näs med sumpskogliknande lövskogsmiljöer.	1737N08T
37	Nyckelvattnet (Fagervattnet)	Sjölandskap. Vulkanaska i form andesitisk kristalltuff.	1737N11H
38	Klarälvdalen-Sunnemodalen (Halgådeltat-Loken)	Älvdal. Avsnörd meanderslinga, fossilt strandhak, vattenfall, kanjon, raviner, lövsumpskog.	1783N08U
39	Gultberget	Lövskog.	1737N13
40	Finnbygden (Fäbacken)	Odlingslandskap.	1737N16
41	Danshallmyren (Noppimyren)	Myrkomplex. Strängformig blandmyr med flarkar. Omfattas delvis av naturreservatet Danshallmyren.	1737N15B
42	Danshallmyren (den västra delen)	Myrkomplex. Omfattas delvis av naturreservatet Danshallmyren.	1737N15A
43	Danshallmyren (Noppikullen)	Myrkomplex. Hyperitberg. Omfattas delvis av naturreservatet Danshallmyren.	1737N15C
44	Finnbygden (Ritamäki)	Odlingslandskap.	1737N17
45	Klarälvdalen-Sunnemodalen (Klarälvens forssträcka)	Älvdal. Enda återstående orörda forssträckan på svenska sidan. Reproduktionsområde för Klarälvens stammar av vänerlax och öring samt stationär öring och harr.	1737N08B
46	Klarälvdalen-Sunnemodalen (Knappnås)	Älvdal. Avsnörd meanderbåge.	1737N08
47	Klarälvdalen-Sunnemodalen (Vingångsjön)	Älvdal. Älvavsnitt med flätade flodfåror. Delta.	1737N08K
48	Gräsmarksdeltat	Isälvsdelta, kame, raviner, recent delta.	1766N19
49	Päggonätto	Myrkomplex.	

53	Finnbygden (Nikkela)	Odlingslandskap.	
54	Finnbygden (Övre Berg)	Odlingslandskap.	
55	Finnbygden (Johola)	Odlingslandskap.	
56	Mårramyren	Myrkomplex.	1737N01
57	Västersjön	Myrkomplex.	1737N02
58	Klarälvdalen-Sunnemodalen (Höljan, norra delen)	Älvdal. Viktigt biflöde, öringmiljö.	1737N08B
59	Klarälvdalen-Sunnemodalen (Klarälvens forssträcka)	Älvdal. Enda återstående orörda forssträckan på svenska sidan. Reproduktionsområde för Klarälvens stammar av vänerlax och öring samt stationär öring och harr.	1737N08B
60	Kölarna (Åskakskölen och Buslokölen)	Dödismorän, myrkomplex.	1737N09
61	Norra Ny-skogen (Titjärns-skogen och Vimyren)	Naturskog.	1737N14A
62	Finnbygden (Abborrtjärns-berg)	Odlingslandskap.	
63	Nyckelvattnet (Övrigt)	Sjölandskap. Hyperitbergsområde	
64	Nyckelvattnet (Rönnberget)	Sjölandskap. Naturreservat, hyperitberg, sydliga växter, rik fjärilsfauna, röding, sturvuxen öring.	
65	Finnbygden (Erola)	Odlingslandskap.	
66	Finnbygden (Svensk-Anders-berg)	Odlingslandskap.	
67	Finnbygden (Ritamäki)	Odlingslandskap.	

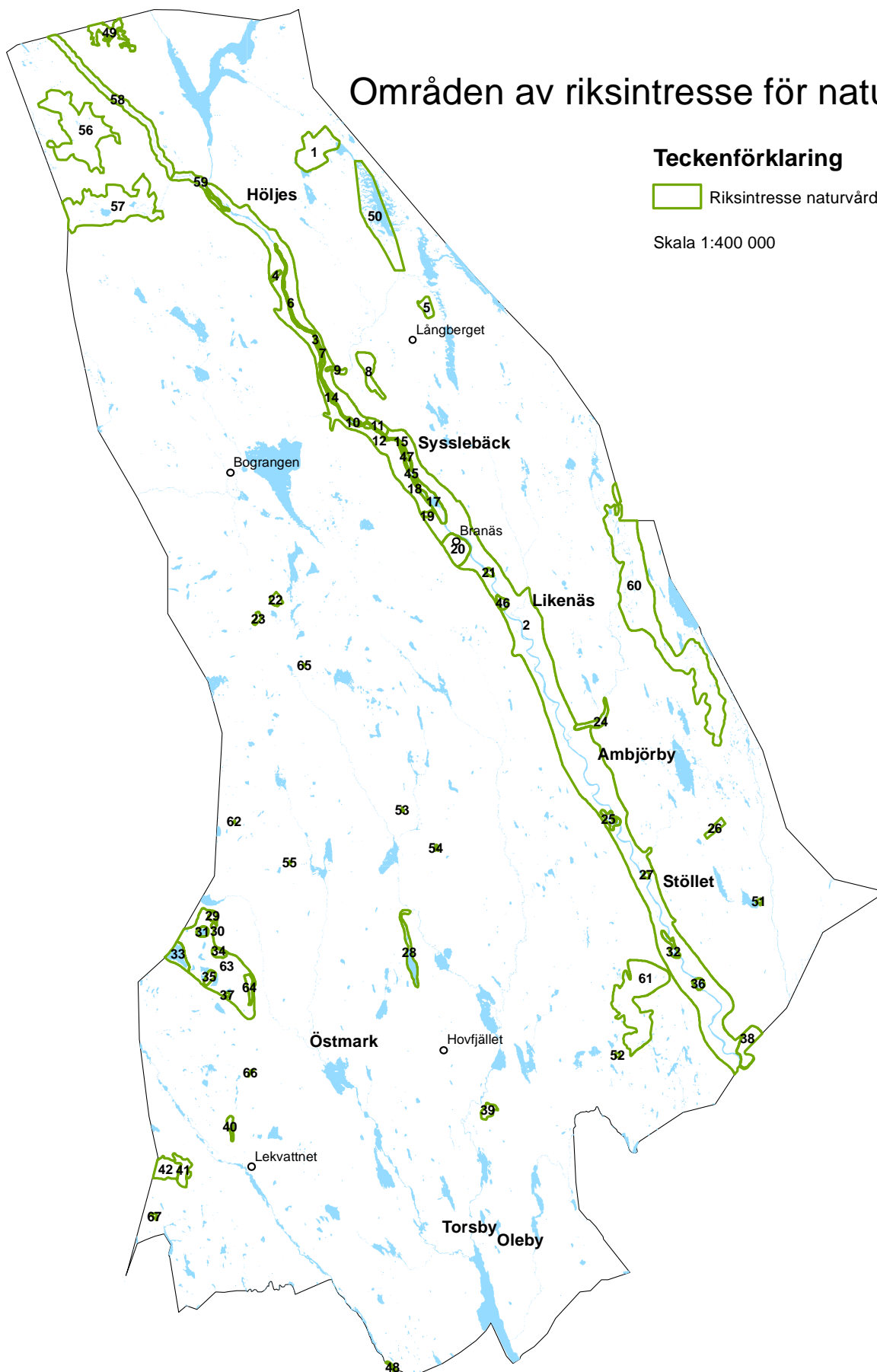


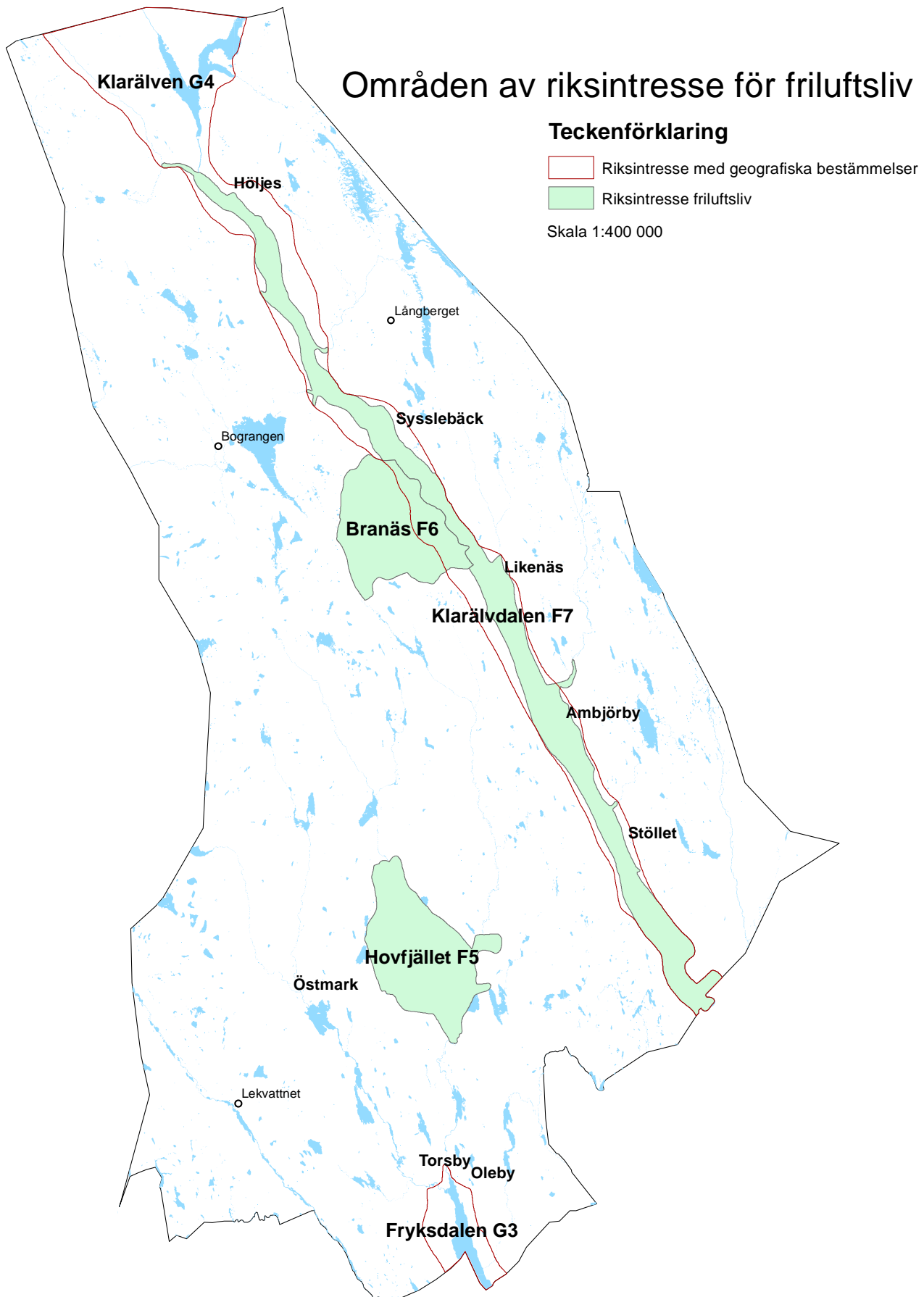
Områden av riksintresse för naturvård

Teckenförklaring

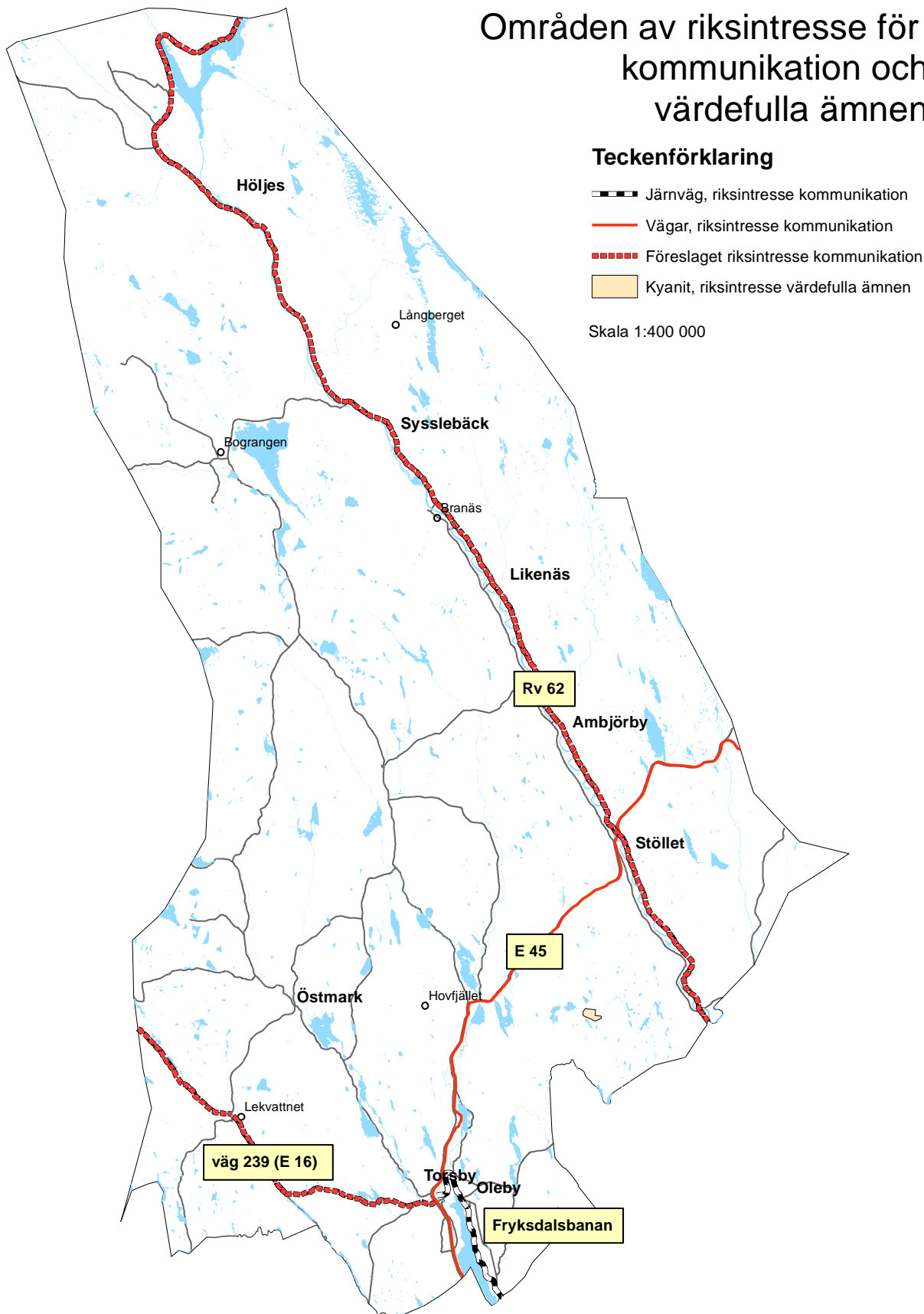
 Riksintresse naturvård

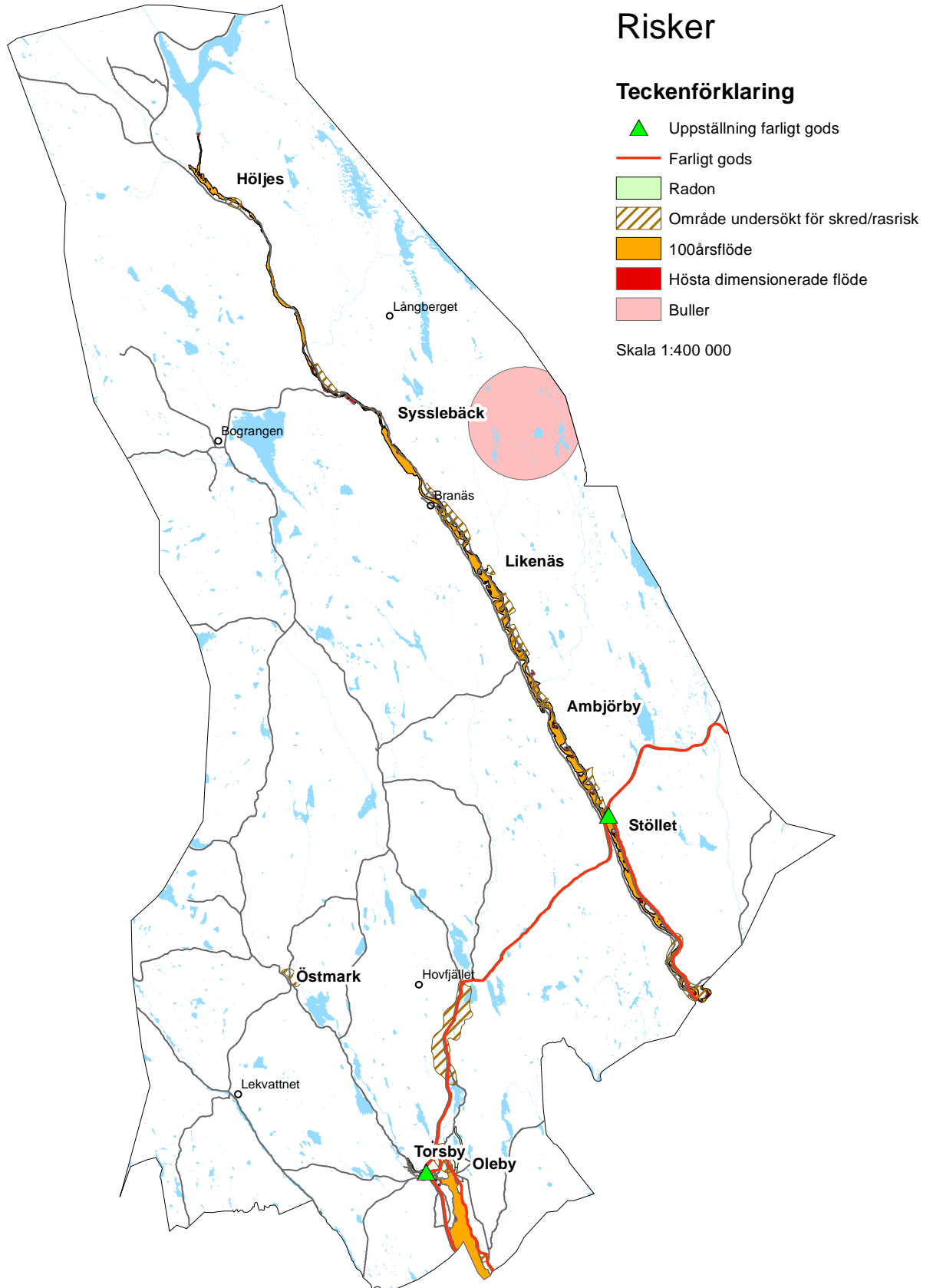
Skala 1:400 000





Områden av riksintresse för kommunikation och värdefulla ämnen







Friluftsliv

Riksintresse för friluftslivet är områden som har så stora friluftsvärden på grund av särskilda natur- och kulturkvaliteter och tillgänglighet för allmänheten att de är eller kan bli attraktiva för besökare från hela eller en stor del av landet eller utlandet.

Mark- och vattenområden samt fysisk miljö i övrigt som har betydelse från allmän synpunkt på grund av deras naturvärden eller kulturvärden eller med hänsyn till friluftslivet skall så långt möjligt skyddas mot åtgärder som kan påtagligt skada natur- eller kulturmiljön.

Behovet av grönområden i tätorter och i närheten av tätorter ska särskilt beaktas, 3 kap. 6 § MB.

I Torsby samhälle pågår planering för närrekreation med detaljplan för Fridhemsområdet (f.d. sågverk vid Fryken) rekommenderas att ta fram områdesbestämmelser för Kollsbergsskogen.

En strandpromenad längs Herrgårdsviken, Brunnsdalen, Kolhusudden, Fridhem, hembygdsgården och vidare genom Kolsbergsskogen längs Ljusnan är ett intressant projekt som på sikt skulle ge attraktivt närströvsområde.

Länsstyrelsen i Värmland har fått bidrag som under 2011/2013 ska användas till att förbättra laxens miljö i Klarälven/Trysilälven. Pengarna ska användas i projektet "Vänerlaxens fria gång".

Projektet har fokus på att skapa bättre förutsättningar för klarälvsaxen, men det handlar också om att skapa bättre ekologi i vattensystemet och att utveckla sportfisket i älven.

I dag vandrar ungefär 500 laxar upp i Klarälven varje år, och tidigare var det runt 30 000 stycken. Målet är fler laxar i älven och att få Klarälvsaxen att röra sig till sina ursprungliga lekområden i Trysilälven. Detta ska uppnås genom en kombination av samarbete mellan Karlstads universitet, olika myndigheter, fiskerättsägare och Klarälvs kommunerna. Här ingår att tillämpa forskning, kalka försurade vatten och restaurera förstörda biotoper.

Eftersom älven även som Trysilelva rinner i Norge samarbetar man med norrmännen.

I Länsstyrelsen i Värmlands läns rapport 1988:11 pekas Hovfjället, Branäs och Klarälvdalen ut som riksintresse för friluftslivet. De betecknas respektive F 5, F 6 och F 7.

Rekommendationer

Fortsatt utveckling av turistanläggningar och service ska genomföras i balans med områdets natur- och kulturvärden.

Områdena markeras på karta riksintresse friluftsliv och rörligt friluftsliv.

Hovfjället F5

Hovfjället är ett höglänt kuperat vildmarksområde i anslutning till vacker uppodlad dalgång, en mångfald av naturtyper. Här finns ett rikt utbud av friluftaktiviteter, utförsäkning, skidspår och vandringsleder och möjligheter till ytterligare utveckling. År 2008 togs en detaljplan fram som möjliggör byggandet av stugor i anslutning till serviceområdet vid skidanläggningen.

Området pekas också ut som utredningsområde och framtida område för en fördjupad översiktsplan i respektive avsnitt av ÖP.

På Hovfjället finns både naturreservats- och Natura 2000-områden.

Branäs F6

Branäs är en höjdplatå med en brant sluttning ner mot Klarälven. Området är exploaterat för utförsäkning, skid- och vildmarksturism. Inom området, på berget och i dalgången, finns för närvarande fritidsboende med ca 5 500 bäddar och möjligheter till ytterligare utveckling. En ny väg från söder upp på berget ger ytterligare utvecklingsmöjligheter.

Den 1982 antagna områdesplanen föreslås i ÖP ersättas med en ny fördjupad översiktsplan.

Branäs Fritid AB har under 2010 påbörjat en "Generalplan" som kan ligga till grund för arbetet med en ny FÖP. Ett mål är att boende byggs ut till 10 000 bäddar samt att ytterligare backar och liftar byggs ut.

Klarälvdalen F7

Klarälvdalen är en lång, smal sprickdal med Klarälvens forsar och meandersträcka, vacker dalgång med stora naturgivna förutsättningar för ett brett, främst vattenbaserat, utbud av friluftaktiviteter.

I rapporten 1988:11 anges förutsättningarna för friluftslivet vara både negativa och positiva. Vattenreglering, igenväxning och okänsligt placerade vägar och anläggningar påverkar värdet negativt. Vidare

sägs att "det krävs ett större antal anläggningar för det rörliga friluftslivet. Ex. på sådana anläggningar är fiskecamps, utbyggda övernattningsmöjligheter, bättre allmän service". I rapporten förutsågs att satsningen på Branäs skulle medföra bättre utnyttjande av naturresurserna och förbättrad marknadsföring.

Ett projekt "Destinationsutveckling och entreprenörskap i norra Klarälvdalen/Fryksdalen" har i mars 2010 beviljats av regionstyrelsen i Värmland. Projektet syftar till att med den värmländska turismstrategin som utgångspunkt utveckla besöksnäringen i Klarälvdalen och Fryksdalen och skapa en attraktiv åretruntdestination.

Det finns idag ett rikt utbud av vinteraktiviteter i Torsby kommun och man ser från besöksnäringens sida ett behov av fler sommaraktiviteter. Genom projektet vill man skapa nya upplevelser i området samt förbättra marknadsföringen av dessa.

I avsnittet om utredningsområden pekas flera platser med turistanläggningar i Klarälven ut som lämpliga att utreda för ytterligare utveckling av besöksnäringen.

Rörligt friluftsliv

3 och 4 kap. MB

Fryksdalen från Kil till Torsby samt området utmed övre delen av Klarälven inom Torsby kommun har i Miljöbalkens "Särskilda bestämmelser för hushållning med mark och vatten för vissa områden i landet" pekats ut som riksintresse för det rörliga friluftslivet.

Inom dessa områden skall turismens och friluftslivets, främst det rörliga friluftslivets, intressen särskilt beaktas vid bedömningen av tillåtligheten av exploateringsföretag eller andra ingrepp i miljön, 4 kap. 2 § MB.

Sunne kommun har i ett yttrande påpekat att riksintresset för rörligt friluftsliv längs Fryken har varierande gränsdragning. Avgränsningen av detta riksintresse ändras på ett till synes omotiverat sätt vid kommungränsen väster om Fryken. Bredden på området är ca 1700 meter i Torsby men bara 400-500 meter i Sunne. Denna skillnad borde jämnas ut eftersom den inte kan motiveras av naturförhållandena. Riksintresset markeras på karta riksintesse friluftsliv och rörligt friluftsliv.

Rekommendationer

Gränsdragning av riksintresset i Fryksdalen ses över i samråd med Sunne och Kils kommuner samt Länsstyrelsen.

Inom område av riksintresse för det rörliga friluftslivet, 4 kap 1-2 §§ MB, skall turismens och friluftslivets, främst det rörliga friluftslivets, intressen särskilt beaktas vid bedömningen av tillåtligheten av exploateringsföretag eller andra ingrepp i miljön.

Värdefulla ämnen och material

Av miljöbalkens tredje kapitel 7 § andra stycket framgår att områden som innehåller fyndigheter av ämnen eller material som är av riksintresse ska skyddas mot åtgärder som påtagligt kan försvåra utvinningen av dessa. Det som avses i lagrummet är främst fyndigheter av sådana ämnen eller material som är eller bedöms kunna bli av stor betydelse, bl.a. för landets försörjningsberedskap. Inom sådana områden får kommunerna och de statliga myndigheterna inte planera för eller lämna tillstånd till verksamheter som kan förhindra eller påtagligt försvåra ett utnyttjande av resurserna.

Kyanitfyndigheten Hålsjöberg i Torsby kommun utgör ett sådant område i Värmlands län som är av riksintresse avseende ämnen och material för landets materialförsörjning, vilket Länsstyrelsen och Torsby kommun har att bevaka tillsammans med andra olika intressen i den kommunala planeringen.

Kyanitförekomsten i Hålsjöberg är belägen ca 20 kilometer nordöst om Torsby.

Hålsjöbergets kyanitförekomst innehåller tre fyndigheter huvudsakligen uppbyggda av kyanitförande kvartsit där huvudfyndigheten Hålsjöberget är ca 850 meter lång och ca 150 meter bred. Ca 700-800 meter väster om denna finns på ömse sidor om bäcken Västra Jolen den s.k. Kårebolfyndigheten som utgörs av två malmkroppar utsträckta i nordvästlig riktning vilka är ca 300 x 100 meter respektive 250 x 50 meter stora. Ca 600 meter öster om huvudfyndigheten finns den s.k. Nordtorpfyndigheten vilken är minst och utgörs av en 200 x 60 meter stor kropp alldeles norr om Nordtorpsåtern.

Bergarterna i Hålsjöbergets kyanitfält består av en metamorf, kyanitförande kvartsit tillhörande en suprakrustal bergartsserie bestående av kvartsiter, metasediment (gråvacka) samt metavulkanit

(metadacit). Den dominerande bergarten i området torde vara gnejsgranit och den yngsta är hyperit som genomsätter den äldre berggrunden.

Hålsjöbergets kyanitförekomst är unik i Sverige bl.a. beroende på kyanitens relativt höga aluminiuminnehåll vilket är av intresse bl.a. för den keramiska industrin. Fyndigheten utgör en viktig samhällsresurs som i framtiden skulle kunna få stor betydelse för landets försörjningsberedskap, särskilt med avseende på tillgången på aluminium inom industri- och byggbranschen.

Ett ca 98 ha stort område har avgränsats till skydd för fyndigheten. Området är som längst ca 1,6 kilometer i västnordvästlig riktning med en bredd varierande mellan 850 meter och 450 meter. Avgränsningen följer fyndighetens geologiska sträckning och innehåller inga buffertzoner.

Rekommendationer

Inom avgränsat område kring Kyanitförekomst skall inga exploateringar eller byggnation tillåtas som kan förhindra eller påtagligt försvåra ett utnyttjande av resurserna.

Infrastruktur transportleder

Europaväg 45 som passerar kommunen från Torsbys kommungräns mot Sunne i söder via Vitsand och Stöllet mot Malung är av riksintresse enligt miljöbalken 3 kap 8 § för kommunikationer och som transportled för farligt gods. E 45 ingår i det transeuropeiska transportnätet, TEN T, samt i det nationella stamvägnätet.

Även riksväg 62 upp till Värnäs och Fryksdalsbanan är riksintresse för transport av farligt gods.

En översyn av riksintressena inom Trafikverket pågår och i nuläget ligger rv 62 som förslag att pekas ut som riksintresse. Om väg 239 får status som Europaväg föreslås även att denna pekas ut som riksintresse.

Fryksdalsbanan är av riksintresse för kommunikationer, enligt 3 kap 8 § miljöbalken (MB).

Väg och järnväg redovisas i avsnittet "Infrastruktur" och under "Hälsa och säkerhet".

Skyddade vattendrag och Natura 2000 områden

Dessa områden behandlas under avsnittet miljö- och naturvård samt utförligare i Naturvårdsplan för Torsby kommun.





3.9 Hälsa och säkerhet

Det är grundläggande för all planering att inte bygga hus och anläggningar som innebär att människor utsätts för uppenbara risker för sin hälsa och säkerhet.

Brand och räddningstjänst

Kommunens räddningstjänst är lokaliserad till Torsby tätort, Östmark, Vitsand, Stöllet och Syslebäck. Det innebär att i nuläget kan 92 % av befolkningen få hjälp med en första insats inom 20 minuter.

Riskobjekt finns bl.a. i Torsby tätort i form av sjukhuset, där räddningstjänstens insats krävs för att genomföra utrymning av patienter, och i form av större trähus där brand kan spridas mellan byggnader.

Andra riskobjekt är hotell och äldreboenden samt träindustrier.

Utbyggnaden av fritidshus i vintersportanläggningarna sker ofta i lägen där räddningstjänstens insatstid överstiger 20 minuter. För Branäs gäller dessutom att alternativ utryckningsväg till berget tidigare saknats. För närvarande pågår byggandet av ny väg med anslutning från Likenäs söderifrån upp på Branäsberget.

Rekommendationer

Nylokalisering av tänkbara riskobjekt ska ske i samråd med räddningstjänsten så att insatstider och risker för omgivningen beaktas. Vid planering för nybyggnad av fritidshus mm. skall tillräckliga avstånd mellan husen från brandsynpunkt beaktas.

Farligt gods och säkerhetsavstånd väg och järnväg

Säkerhetsavstånd till väg och järnväg skall iakttas vid planering och lovgivning för ny bebyggelse. Detta motiveras allmänt ur trafiksynpunkt och särskilt vid transporter av farligt gods.

De transporter av farligt gods som sker i Torsby kommun är främst olja och bensin som transporteras ut till förbrukare i bostäder, företag och bensinstationer. Några av vägarna passerar bl.a. skyddsområden för vattentäcker, där en eventuell olycka kan få stora konsekvenser. Ingen verksamhet i kommunen är storförbrukare av farliga ämnen.

Övriga transporter av farligt gods sker som genomfartstrafik på riksvägarna och på järnväg. Av Räddningsverkets rekommenderade leder för farligt gods är järnvägen, riksväg 45 samt riksväg 62 söder om Stöllet. Leder och uppställningsplatser för farligt gods redovisas i kartema "Riktlinjer".

(Enligt Räddningsverkets atlas "Väginformation om farligt gods 2008" finns bl.a. omnämnt uppställningsplats för farligt gods i klartext. Där anges för Torsby kommuns del att uppställningsplatserna är vid Värmlandporten i Stöllet samt vid lastbilscentralen i Torsby.

Dessa platser har varit anvisade sedan man började att rekommendera uppställningsplatser. Den tidigare felaktiga kartplaceringen i Stöllet beror sannolikt på en felpositionering vilket rättas till på till ÖP aktuell karta.

Rekommendationer

Vid nylokalisering av verksamheter längs järnvägen, riksväg 45 respektive riksväg 62 söder om Stöllet ska förekomsten av farliga transporter beaktas och i förekommande fall riskanalys upprättas.

För att kunna genomföra effektiva räddningsinsatser i händelse av olycka bör ny bebyggelse inte tillkomma inom 30 meter från järnvägs spårmitt samt parkering och upplag etc. inte anordnas inom 15 meter från spårmitt.

Väg E45 och Rv 62 söder om korsningen i Värnäs skall ha ett bebyggelsefritt område på 30 meter från vägområdets gräns. Övriga allmänna vägar skall ha ett bebyggelsefritt område på 12 meter från vägområdesgränsen.

Flygsäkerhet

Runt flygplats och radioanläggningar för luftfarten finns områden där nya byggnader och anläggningar (byggnader, master, vindkraftsaggregat etc.) av olika slag kan komma att äventyra flygsäkerheten.

Flygplatsen har tre ytor som kan bli påverkade av byggnader:

Circlingytan säkerställer under vissa förutsättningar ett flygplans landningsfas.

Racetrackytan säkerställer den slutliga inflygningen till flygplatsen.

MSA-ytan säkerställer den inledande inflygningsproceduren.

(MSA står för Minimum Sector Altitude). Till dessa ytor, som är höjdrelaterade, kommer också säkerhetszoner där luftfartens radioanläggningar verkar samt inflygning för räddningshelikoptrar vid sjukhuset.

Torsby flygplats samt Torsby kommun har kartor på aktuella ytor så uppgifter om detta kan lämnas ut. Dock kan utredningar för höjdsäkerhet behövas även om inte objekt genomtränger angivna nivåer samt säkerhet för kommunikations- och navigationsutrustning.

Information om dessa ytor finns i AIP-Sverige (AIP står för Aeronautical Information Publication).

Torsby kommun har under arbetet med den nya översiktsplanen informerats om de olika krav på luft- rummet som gäller kring våra flygplatser.

Torsby flygplats och dess säkerhetsnivåer i luft-





rummet påverkar flera av grannkommunerna både i Sverige och Norge. Det finns anledning att också närmare granska hur flygplatser i Torsbys närhet påverkar luftrummet i Torsby kommun.

Torsby kommun kommer att sammanställa ett informationsmaterial om hur luftrummet påverkas av säkerhetsnivåer i luftrummet samt sända detta informationsmaterial till berörda kommuner.

Rekommendationer

Prövning av lovpliktiga och andra åtgärder i anslutning till flygplats/helikopterlandningsplats och omgivande luftrum påverkat av Cirklingsyta, Racetrackyta, MSA-ytor eller inflygning för helikopter ska ske med beaktande av krav på hinderfrihet och risk för bullerstörningar.

Flygplatser finns också i intilliggande kommuner t.ex. i Hagfors, Malung-Sälen och Arvika. Motsvarande hänsyn till flygsäkerheten skall tas också till dem.

Krav på säkerhet från Torsbys liksom flygplatser i grannkommuner utreds och sammanställs under hösten 2010 samt redovisas på kartunderlag.

Huruvida man kan justera MSA-ytorna för att garantera utebliven påverkan på navigationshjälpmedel o.s.v. är så pass svåra frågor att expertis på respektive område måste anlitas. Dessa merkostnader bör finansieras av frågeställaren.

Markradon och ventilation

Det finns ett samband mellan dålig ventilation och ohälsa och detta är bakgrunden till lagen om obligatorisk ventilationskontroll (OVK). Lagen omfattar skolor och liknande lokaler, flerbostadshus och nybyggda småhus med FT-ventilation. De flesta småhus (en- och tvåbostadshus) har självdrag och behöver då inte utföra någon OVK.

Utifrån befintliga karteringar och undersökningar har Sveriges Geologiska AB utrett markförhållandena

inom kommunen. Radonrisken i kommunen bedöms vara lägre än genomsnittligt i Sverige. Eftersom ingen fältmätning eller flygundersökning gjorts i norra delen av kommunen kan inte uteslutas att ytterligare områden med förhöjd radonhalt kan finnas.

Områden med grovkorniga isälvssediment har klasats som eventuella högriskområden.

Vid mätningar av radon i dricksvatten i mitten av 1990-talet påträffades påtagligt högre värden än normalt på två platser. Detta gäller Klaråsen och söder om Likenäs på västra sidan av Klarälven, vilket kan bero på krosszoner i berggrunden eller något större förekomst av uran i berggrunden. Mätningarna har följts upp för att klarlägga att det inte finns någon förhöjd markradonhalt.

Före år 2020 skall alla bostäder enligt riksdagens miljömål ha acceptabel radonpåverkan $< 200 \text{ Bq/m}^3$ luft. Torsby kommun har f.n. en radonriskkarta vars tillförlitlighet kan ifrågasättas. En ny inventering som underlag för undersökningar i enskilda bostäder och i utsatta områden erfordras.

Riktvärden finns upprättade av centrala myndigheter för klassning av mark samt för radonhalten i luft och vatten. Då riktvärdena är föremål för regelbundna revideringar bör lokal myndighet alltid kontaktas i samband med frågor om riktvärden.

Kommunens miljömål för byggnaders påverkan på hälsan överensstämmer med de regionala miljömålen.

Mål

Samtliga byggnader där människor vistas längre tid skall senast 2015 ha dokumenterat fungerande ventilation.

Radonhalten i alla skolor och förskolor skall före 2010 ha lägre radonhalt än 200 Bq/m^3 .

Radonhalten skall senast år 2020 vara lägre än 200 Bq/m^3 i alla bostäder.

Före 2015 ska Torsby kommun, gärna i samarbete med någon eller några grannkommuner, ha genomfört ny radonkartering.

Byggnader med krav på obligatorisk ventilationskontroll ska senast 2015 ha kontrollerats och åtgärdats.

Rekommendationer

I samband med detaljplanering ska som regel radonundersökning alltid göras och eventuella krav ställas på byggnaders utförande med hänsyn till radonförekomst. Undantag kan göras om det är uppenbart att ingen kommer att utsättas för hälsorisk, exempelvis vid anläggande av parkeringsplats.

Övrig strålning

Här avses lågfrekventa elektromagnetiska fält från kraftledningar, transformatorer etc. och radiofrekventa elektromagnetiska fält från radio, TV, mobiltelefoner, trådlösa datornätverk o dyl.

För närvarande har Sverige inte några gränsvärden för denna typ av strålning. Forskning pågår, och föreskrifter och allmänna råd förbereds. Det är endast masten som sådan som bygglovprövas enligt Plan- och bygglagen. För sändare är inte kommunen tillståndsgivande myndighet.

Generellt skall miljöbalkens försiktighetsprincip följas, vilket innebär att alla som bedriver en verksamhet eller vidtar åtgärder ska utföra de skyddsåtgärder och begränsningar samt vidta de försiktighetsmått som behövs för att förebygga, förhindra och motverka olägenheter för människans hälsa eller miljön.

Rekommendationer

När bygglov för telekommunikationsanläggningar/master prövas ska kommunens "Mastpolicy" följas. Detta förutsätter att tillämpningen inte strider mot bestämmelser enligt Miljöbalken eller Plan- och bygglagen.

Dricksvatten och badvatten

Områden med risk för påverkan på dricksvattentäkter eller badvatten från enskilda avloppsanläggningar är identifierade och markerade på karta "riktlinjer".

Tre områden har identifierats:

- Svenneby längs Svennebyvägen
- Området kring Dalby kyrka
- Området runt Sirsjön och Kälksjön

På dessa platser har enskilda avloppsbrunnar placerats mer eller mindre olämpligt och problem finns och kan förutses för enskilda dricksvattentäkter inte minst p.g.a. markförhållandena och den relativt täta bebyggelsen. Etablering av nya täkter försvåras.

Rekommendationer

För identifierade områden skall de strängare kraven i Naturvårdsverkets allmänna råd (NFS 2006:7) om avloppsanordningar för hushållspillvatten beaktas.

Förorenad mark

Länsstyrelsen har en samordnande roll i arbetet med förorenad mark i länet. En viktig del i Länsstyrelsens arbete är systematiskt kartlägga objekt i olika branscher samt att tillse att nödvändiga undersökningar och åtgärder blir genomförda. De olika objektens miljöfarlighet utreds i en s.k MIFO-utredning (metodik för inventering av förorenade områden) och delas därefter in i fyra olika riskklasser från klass 1-4 där klass 1 innebär "mycket stor risk", klass 2 "stor risk", klass 3 "måttlig risk" samt klass 4 "liten risk".

I Torsby kommun finns inga objekt i klass 1.

Hittills har 10 objekt klassats i klass 2, 18 objekt i klass 3 samt 7 st i klass 4. Det handlar i de flesta fall om verksamheter som är nedlagda sedan lång tid tillbaka som t ex gruvor, bruk och kemtvättar.

I nedanstående karta visas exempel på objekt som klassats.

Betydligt flera objekt har inventerats men ännu inte fått sin slutliga klassning. 169 objekt finns för närvarande registrerade i Länsstyrelsens databas. Även kommunen inventerar och registrerar objekt i sitt löpande arbete. Det pågår ett fortlöpande arbete med utväxling av data mellan myndigheterna.

En inventering och riskklassificering av nedlagda deponier enligt MIFO-metodiken har genomförts i Torsby kommun under våren 2010. Deponier som har antagna avslutningsplaner enligt förordningen om deponering av avfall (SFS 2001:512) eller där verksamhet fortfarande pågår ingår ej då dessa redan riskbedömts och står under miljö- bygg och räddningsnämndens tillsyn. En deponi har placerats i riskklass 3 och samtliga övriga i riskklass 4. I några fall, i regel de större upplag som anlagts av kommunen, har bedömts att genomförda undersökningar

bör uppföljas eller att nya undersökningar bör övervägas. I karttema 3 "riktlinjer" redovisas samtliga nedlagda deponier.

Nedlagda drivmedelsanläggningar har genom branschorganisationer inventerats och åtgärder för återställande av mark har genomförts.

Rekommendationer

Vid önskemål om exploatering inom områden där föroreningar har identifierats eller kan misstänkas förekomma ska förekomst av markföroreningar utredas.

Översvämning, dammbrott

Räddningsverket upprättade 2001 en översiktlig översvämningsskartering längs Klarälven. 2009 upprättade MSB (myndigheten för samhällsnykkydd och beredskap) en motsvarande skartering för Norsälven där även Fryken ingår. Skarteringarna visar på områden som kan beröras av ett s.k. 100-årsflöde, dvs. områden där sannolikheten för översvämningar beräknas till 63 % eller högre under en 100-årsperiod. Områdena redovisas översiktligt i karttema "riktlinjer". Detaljerad karta finns tillgänglig på kommunens båda kontor och hos Räddningstjänsten i Torsby.

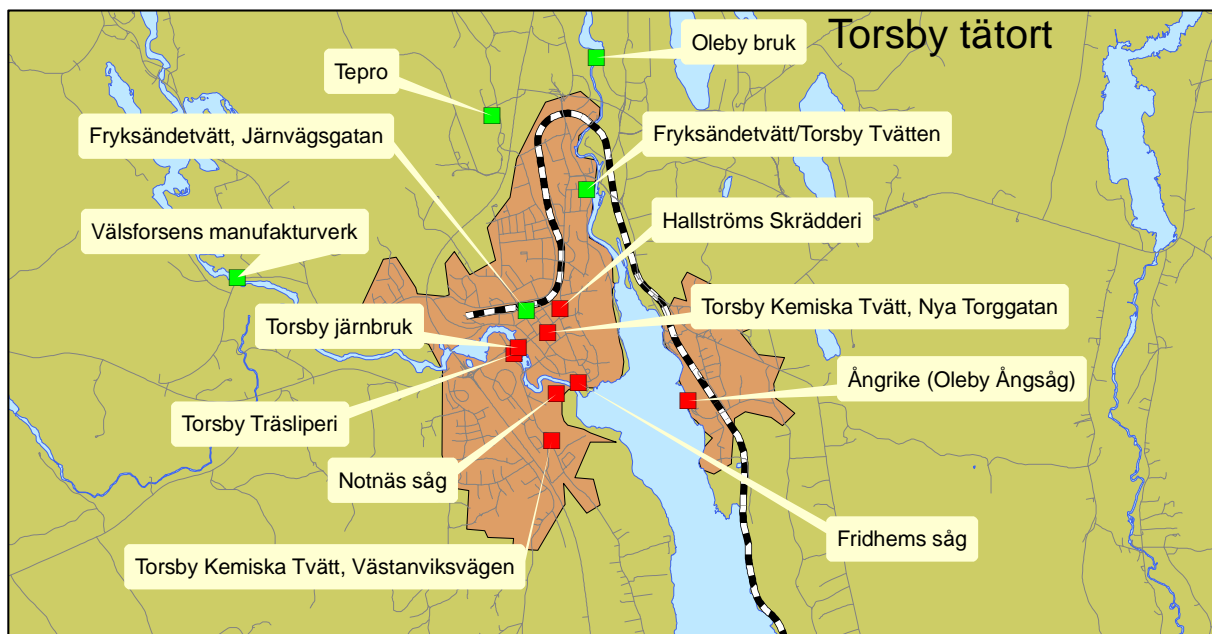
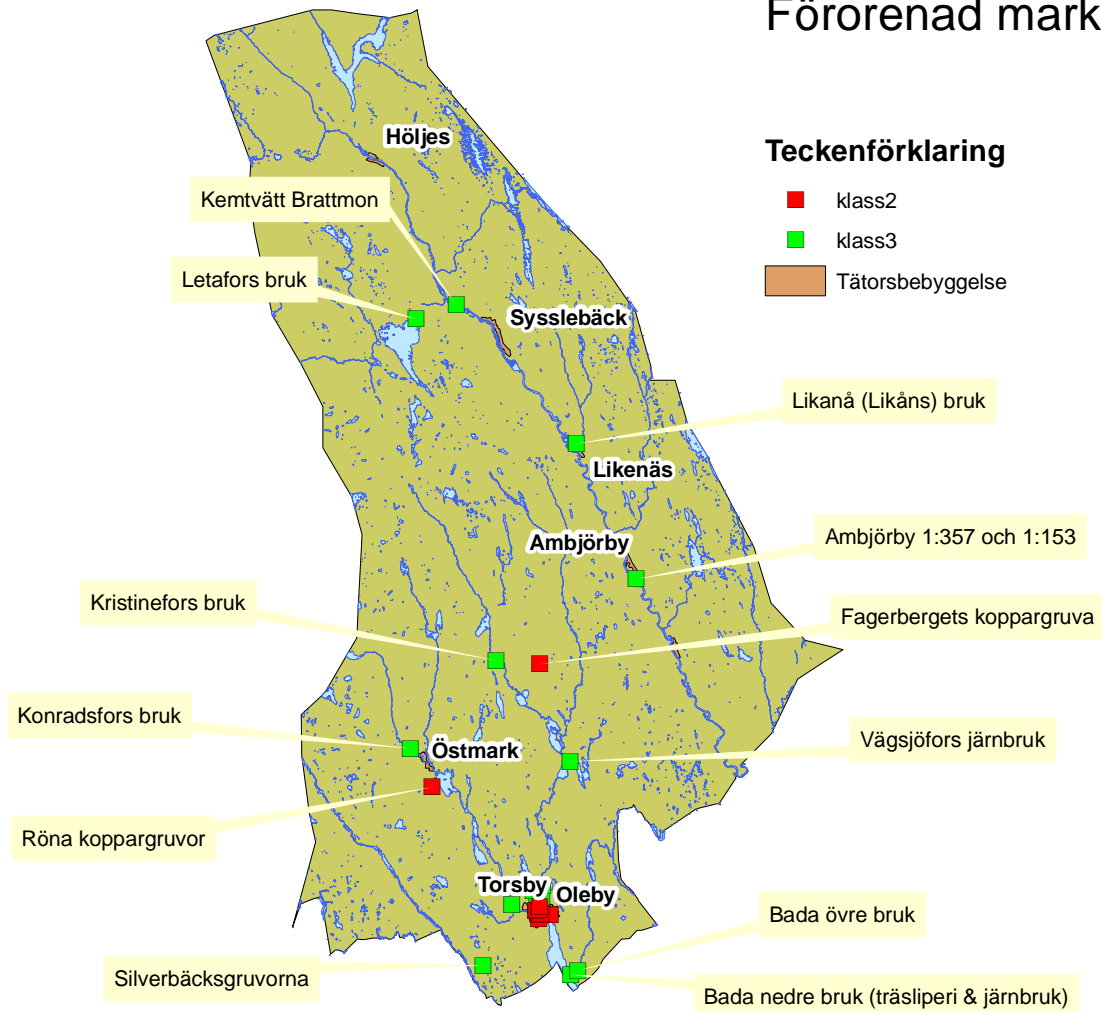
De förväntade klimatförändringarna innebär att översvämningar kommer att ske oftare och att den redovisade gränsen för 100-årsflöde blir högre.

Räddningsverkets skartering redovisar också områden som hotas av högsta dimensionerande flöde, d.v.s. där översvämningar beräknas ske mer sällan än vart hundra år. De ytor som utöver 100-årsflödet kan beröras av en sådan händelse redovisas också i karttema 3 "Riktlinjer".

Vidare har en analys gjorts av konsekvenserna av ett dammbrott i Höljesdammen. Dessa områden sammanfaller delvis med nedan redovisade områden som kan beröras av högsta dimensionerade flöden i Klarälvdalen och redovisas inte separat i denna plan. Eftersom något sådant är en unik händelse av katastrofkaraktär kan inte särskilda planmässiga rekommendationer anges.

Länsstyrelserna har i en rapport utgiven i augusti 2006: "Översvämningssrisker i fysisk planering" gett rekommendationer för markanvändning vid nybebyggelse, vilka återges nedan och föreslås gälla för Torsby kommun.

Förorenad mark



Rekommendationer

I områden som hotas av 100-årsflöde bör det inte tillkomma någon bebyggelse med undantag för enkla byggnader som garage och uthus. Vägar bör heller inte anordnas här.

I områden som hotas av högsta dimensionerande flöde kan samhällsfunktioner av mindre vikt lokaliseras, exempelvis byggnader av lägre värde, byggnader av mer robust konstruktion, vägar med förbifartsmöjligheter, enstaka villor, fritidshus och mindre industrier med liten miljöpåverkan.

Vid eventuella avsteg från rekommendationerna ska alltid en riskanalys utföras. Samråd med räddningschefen ska ingå i tillståndsprövningen.

Skredrisk

Statens räddningsverk har låtit utföra en översiktlig kartering av skredrisker som pekar ut ett antal områden i Torsby kommun vilka berörs av risk för skred eller ras. Förutom på olika platser längs Klarälven förekommer skredrisk i ett område kring Östmark, längs E45 mellan Vägsjöfors och Hänsjön och i ett område omkring Ljusnan i östra delen av Torsby tätort. Översiktligt redovisas berörda områden på karttema 3 "Riktlinjer" i denna plan.

De på kartan markerade områdena visar vilka områden som omfattats av undersökningar men det bör påpekas att inom dessa områden är det mindre än 10 % av marken som är ras- eller skredbenägen. Däremot kan vibrationer och dränering av vatten m.fl. åtgärder nära riskområdena inom de undersökta områdena påverka och förorsaka problem med ras eller skred.

Myndigheten för samhällsskydd (MSB) har under 2010 påbörjat en översiktlig skredriskkartering avseende moränskred för Torsby och Hagfors kommuner. Eventuellt kan även övriga kommuner längs Klarälven komma att ingå i utredningen. Uppgifter från dessa utredningar kommer att arbetas in i kommande uppdateringar av ÖP.

Rekommendationer

I områden med skredrisk eller i anslutning till sådana områden ska lokalisering av nya byggnader, vägar och andra anläggningar alltid föregås av detaljerad geoteknisk utredning. Undantag kan efter samråd med räddningschefen medges för uthus, garage och andra enklare byggnader.

Vibrationer

I Torsby kommun finns risk för vibrationer längs järnvägen. I övrigt har inte konstaterats att vibrationer normalt är problem för kommuninvånarna.

Möjligen kan vibrationer i samband med markarbeten i närheten eller i områden med ras- och skredrisk innebära viss risk – se föregående avsnitt.

I samband med ras- och skredrisk kan vibrationer vid exploatering innebära risker för att skred eller ras utlöses. Se föregående avsnitt om skredrisk.

Det finns inget generellt avstånd från järnvägar och vägar då risken för vibrationer kan uteslutas. Varje plats är unik och har sina speciella förutsättningar. Det handlar om hur terrängen ser ut, geotekniska förutsättningar och trafikering.

Närmare information om vibrationer finns bland annat i skriften "Buller och vibrationer från spårburen linjetrafik, Riktlinjer och tillämpning, dnr S02435/SA60".

Riktvärdet för vibrationer i rum för sömn och vila är 0,4 mm/s vägd RMS.

Det är alltid exploatörens ansvar att vid uppförande av ny bebyggelse nära järnväg och väg säkerställa att riktvärdena klaras.

Rekommendationer

Vid planering för ny bebyggelse och vid bygglovgivning inom område längs järnväg där risk kan finnas för vibrationer skall riskutredning utföras och åtgärder vidtas och/eller planbestämmelser införas så att gällande gränsvärde inte överskrids.

Vibrationsutredningar bör innefatta en redogörelse för de geotekniska förhållandena och vid förekomst av lösa jordlager, (t.ex. lera eller sand), bör normalt även en längre tids mätningar genomföras för att fånga upp de mest störande passagerna.

Samråd vid planläggning görs rutinmässigt med Trafikverket.

Hänsyn till risk för skadliga vibrationer skall tas vid genomförande av mark- och byggarbeten.

Omgivningsbuller

Människors hälsa kan påverkas negativt av buller. Miljökvalitetsnormer för omgivningsbuller infördes därför år 2004 (SFS 2004:675), men även som en följd av EU:s direktiv för bedömning och hantering av om-

givningsbuller (dir 2002/49/EG). Genom förordningen ställs det krav på att buller från olika källor skall kartläggas och att åtgärdsprogram skall tas fram. Detta gäller kommuner med fler än 100 000 invånare.

Det krävs således inget åtgärdsprogram för Torsby kommun.

Vid planläggning av nya bebyggelseområden etc. ingår normalt i planarbetet i Torsby kommun att redogöra för hur planen inverkar på bullersituationen. Risken för högt blodtryck och hjärt-kärlsjukdomar ökar vid långvarigt boende i områden med höga ljudnivåer från vägtrafikbuller och flyg. Omkring 800 personer beräknas i Sverige dö i förtid varje år till följd av bullerstress.

I de flesta fall är det fordonstrafik som är orsak till att bullernivåer överskrider men varje plats är unik med sina förutsättningar.

Väghållaren – Trafikverket på statliga vägar och kommunen på kommunala vägar i tätorter – ansvarar för att bullret från trafiken inte försämrar människors hälsa.

I Torsby kommun har inte utretts omfattningen av bullerstörningar för kommunens invånare. I huvudsak förutsätts att problem med buller finns längs de större vägarna länsvägar, riksvägar och E 45. Buller i stadsmiljö är aktuellt för i första hand Torsby tätort. Buller från industriell verksamhet (Nitrometall) redovisas på kartan "Riktlinjer".

Utöver detta kan buller från skjutbanor, flyg, motorbanor och snökanonanläggningar nämnas som tänkbara bullerkällor.

Öster om Syslebäck tätort, vid Örsjöbergsdalen, bedriver Nitro Metall sprängfogningsverksamhet. Verksamheten medför ljud- och skakningsproblem inom ett stort område.

I miljömålsformuleringar på riks- och regional nivå anges mål om minskning av buller i förhållande till 1998 års nivå avseende antal trafikbullerstörda personer. För att förenkla utredningsarbetet sätts mål att minska antalet bullerstörda personer i förhållande till vid ett utredningstillfälle aktuellt antal bullerstörda.

Riktvärden och information kring buller finns bland annat i "Boverkets Allmänna råd 2008:1 – Buller i planeringen".

När det gäller bostäder ska följande riktvärden för buller beaktas:

- 30 dB (A) ekvivalentnivå inomhus
- 45 dB (A) maximalnivå inomhus nattetid (utrymmen för sömn och vila)
- 55 dB (A) ekvivalentnivå utomhus
- 70 dB (A) maximalnivå vid uteplats i anslutning till bostad



Mål

Torsby kommun skall innan år 2012 ha genomfört en utredning om bullersituationen och sedan genomföra åtgärder för att minska bullret så att antalet bullerstörda boende före 2020 minskar med 5%.

Rekommendationer

Vid planläggning skall bullerutredningar, där det inte är uppenbart onödigt, göras och föreskrifter i plan införs så att gällande riktvärden för buller inte överskrids.

Inom ett område med 5 km radie runt sprängfogningsverksamheten bör ingen ny bebyggelse tillkomma annat än för verksamhetens eget behov.

Samråd vid planläggning görs rutinmässigt med Trafikverket.

Skjutbanor och motorbanor

I kommunen finns ett stort antal skjutbanor varav flertalet är jaktskyttebanor. Anläggande av skjutbanor innebär alltid påverkan på omgivningen, främst buller.

Stora områden runt skjutbanor och motorbanor påverkas av buller. För att hushålla med mark och vatten med värden för rörligt friluftsliv och exploatering för byggnade bör restriktivitet råda för att lokalisera anläggningar av denna typ till helt nya platser.

Rekommendationer

Ny bebyggelse bör inte tillkomma närmare än 1 km från skjutbana. Lämplighetsprövning av ny byggnad närmare än 1 km får bl.a. ske med hänsyn till terrängens beskaffenhet och möjlighet till bulleravskärmning.

Nya skjutbanor och motorbanor bör i första hand lokaliseras i anslutning till redan befintliga anläggningar.

Ny bebyggelse bör inte tillkomma närmare än 600 m från motorbana. Lämplighetsprövning av ny byggnad närmare än 600 m får bl.a. ske med hänsyn till terrängens beskaffenhet och möjlighet till bulleravskärmning.

Utomhusluft

Förordning om miljö kvalitetsnormer och luftkvalitet SFS 2010:477 omfattar kvävedioxid, kväveoxider, partiklar (PM10, PM2,5), svaveldioxid, bly, kolmonoxid, bensen, arsenik, kadmium, nickel och bens(a)pyren.

Mätningar har i samarbete med Länsstyrelsen genomförts 2004-2005 i Torsby tätort. Syftet var att fastställa det fortsatta mätbehovet i länet.

Inget överskridande skedde av någon av de parametrar som ingick i de mätningar som genomfördes - partiklar (PM10), kväveoxid och bensen.

I Torsby tätort överskrider dock sannolikt halterna av partiklar (PM10) den s.k. övre utvärderingströskeln enligt förordningen. Detta innebär att ytterligare mätningar måste genomföras. Det är ett kommunalt ansvar att se till att dessa mätningar genomförs och att en utvärdering av behovet att utföra ytterligare mätningar med avseende på övriga parametrar i förordningen görs.

Torsby kommun bedöms ha goda förutsättningar att uppfylla miljö kvalitetsnormen. Fortsatt fjärrvärmeutbyggnad, trafikplanering mm är användbara verktyg för att hålla nere dessa halter av ämnen.

Mål

Halten av skadliga partiklar i luften ska minimeras..

Rekommendationer

Fortsatt utbyggnad av fjärrvärme och satsning på järnvägstrafiken för både gods och persontrafik för att minska utsläppen i kommunen.





3.10 Bebyggelse

Enligt plan- och bygglagen är det kommunerna som bestämmer var ny bebyggelse får uppföras och hur den bör utformas. Men kommunens möjlighet att verkligen bestämma hur och var byggande skall ske är i praktiken begränsad. Undantag finns i form av t ex miljöbalkens förbud mot byggande inom strandskyddsområden, bestämmelser om kultur- och naturreservat, Natura 2000-områden, riksintressen etc. Dessutom påverkas också besluten av tidigare och pågående strukturomvandling inom näringarna, befolkningsutveckling, demografiska förändringar, mm.

Bebyggelsen i Torsby kommun är till största delen koncentrerad till de dalgångar som går i nord-sydlig riktning och skiljs åt av höga skogbeväxta bergsmassiv. Andelen kommersiellt brukad jordbruksmark är förhållandevis liten och också den koncentrerad till dalgångarna.

I Klarälvens dalgång finns bebyggelsen i ett pärlband av mindre orter från Fastnäs i söder, Stöllet, Värnäs, Ambjörby, Likenäs, Sysseback, Höljes och Långflon med bara två helårsboenden (2010) längst i norr.

I väster, avskilt från Klarälvdalen av en mäktig bergås, finns från söder i Fryksdalen, Torsby/Oleby bara några km norr om kommungränsen. Från Torsby/Oleby i söder sträcker sig flera dalgångar mot norr och nordväst, avskilda av bergshöjder. De orter med samlad bebyggelse som ligger längst i norr och västerut i dessa dalar är orter som Lekvattnet, Röjdåfors, Bograngen och Höljes alla nära riksgården mot Norge. Utvecklingen av nytt boende i kommunens tätorter är bl.a. avhängigt utvecklingen av nya arbetstillfällen.

I gränstrakterna mot Norge kan helårsboende för norrmän innebära att orter som Lekvattnet, Röjdåfors,

Bograngen och Höljes hålls levande och att landsbygdens byggnader tas om hand.

Större koncentration av bebyggelse finns i Torsby/Oleby med ca 4500 årsboende. I Branäsområdet vistas under vintersäsongen fler boende än de som bor i Torsby/Oleby. Detta kan ses som ett resultat av ett trendbrott uppåt i fritidshusbyggandet under perioden 2004-2007.

Helårsboende

Perioden 1975-1990 kan som undantag från den stadiga minskning av befolkningen som skett från tidigt 1950-tal ändå betecknas som en mycket intensiv och optimistisk byggperiod i Torsby kommun. En viss återhämtning av byggandet kan noteras för perioden 2004-2007. Då byggdes framför allt ett stort antal fritidshus i Branäs. En viss ökning av byggandet för helårsboende kunde också konstateras, men då från en mycket låg nivå.

Jämförelsen mellan perioden 1995-2002 respektive 2003-2008 ger att i snitt lämnades bygglov för 3 respektive 8 helårshus och 10 respektive 52 fritidshus. Den genomsnittliga ökningen inrymmer ändå en nedåtgående trend de tre senaste två åren (2007-2009).

I Torsby/Oleby tätort finns efterfrågan på lägenheter och under de senaste två åren har även funnits efterfrågan på tomter för nybyggnation. Trots att det finns ett dokumenterat behov av centralt belägna lägenheter i Torsby tätort har inga nya hyreslägenheter tillkommit sedan tidigt 90-tal. Byggandet av helårshus är främst koncentrerat till Torsby/Oleby medan fritidsboende främst byggs vid kommunens olika skidanläggningar.

Behov av nya boenden finns alltså men behoven har inte gett upphov till motsvarande efterfrågan på nybyggnad.

Det kommunala bostadsbolaget Torsby Bostäder har idag (2010) ca 1 100 lägenheter och 35 kommersiella lokaler. Förutom ett 50-tal lägenheter i Klarälvsdalen är de belägna i tätorten Torsby. Utbudet består uteslutande av rena hyresrätter.

Privata fastighetsägare erbjuder för uthyrning ett mindre antal lägenheter främst i centralorten Torsby/Oleby. Även Torsby kommun förvaltar genom kommunstyrelsens tekniska avdelning ett par hundra lägenheter främst i Klarälvdalen.

År 2005 utredde en grupp politiker och tjänstemän framtidens boende i Torsby. Gruppen konstaterade att det inom rimliga avstånd till Torsby centrum finns markresurser för åtminstone 1 500 villatomter. Detta är oräknat de sedan tidigare planerade områdena Sjöplatån och områden inom Västanvik. Studien tar inte hänsyn till vem som äger marken och om marken i dagsläget är tillgänglig för kommunen eller andra att exploatera. Förtätning inom befintlig bebyggelse är möjlig och önskvärd liksom att nya områden kan öppnas för exploatering. På många av de för bebyggelse möjliga platserna uppfylls många kriterier för ett attraktivt boende.

Ären fram till 2015 går "40-talisterna" i pension. De är vana vid god standard och förväntas över lag även som pensionärer ha god ekonomi. Hittills har attraktiva boendalternativ för denna kategori saknats i Torsby.

Fyrtiotalisterna vill i många fall lämna sina underhållskrävande villor och hitta andra attraktiva boendalternativ. De framtida hyresgästerna/bostadsrättsinnehavarna kommer att kräva närhet till rekreation, service och en god boendestandard.

Kommunen har tomtmark att erbjuda och planberedskap finns. Sedan 2007-2009 finns förbättrad planberedskap för nybyggnation av nya lägenheter med olika upplåtelseformer i Torsby/Oleby.

I en upprättad detaljplan för kvarteret Snickaren (lagakraft 2009-02-07) i centrala Torsby finns nu planstöd för affärslokaler och ett 50-tal lägenheter. Inom Västanviksområdet söder om Torsby och väster om Europaväg 45 finns gällande detaljplaner för utbyggnad av ca 24 000 m² byggnadsarea vilket motsvarar ca 150-180 villor av normalstorlek.

Det är inte självklart kommunen som skall ta initiativ till nysatsningar. Privata exploitörer är välkomna att diskutera nya projekt för framtiden. Det primära för kommunens ekonomi och utveckling är att byggandet av bra bostäder ökar.

I den fördjupade översiktsplanen för Torsby och





Oleby pekas ett område söder om Torsby tätort särskilt ut som framtida område för ny bostadsbyggelse, "Sanden - Sjöplatån". En detaljplan för en del av detta område har på privat initiativ tagits fram och fått lagakraft 2007-03-27. Planområdet inrymmer byggrätt för ca 60 friliggande småhus och ett 50-tal lägenheter i flerbostadshus.

Det finns utöver Torsby samhälle kommunala tomter till försäljning i Östmark, Lekvattnet, Vitsand, Överbyn, Stället, Krusmon, Ambjörby, Likenäs, Ransby och Bograngen.

3.10.2 Bostadsförsörjningsprogram

Gruppen "framtidens boende" har på uppdrag av kommunstyrelsen fortsatt sitt arbete och i maj 2008 upprättades ett bostadsförsörjningsprogram. Detta antogs av kommunfullmäktige i juni 2008 och fick lagakraft 2008-07-25. I dokumentet formuleras fyra mål :

1. Kommunen skall skapa attraktiva boendemiljöer som passar alla åldrar och familjetyper.
2. Man skall ges möjlighet att byta boende alltef-

tersom livet utvecklas och kraven och behoven förändras.

3. De befintliga boendemiljöerna och de nytillkommande skall vara mycket tilltalande och få människor att stanna kvar och få nya personer att bosätta sig i kommunen.
4. Torsby kommun skall vara det självklara valet för de som skall flytta till mellersta eller norra Värmland, och söker ett boende med tillgång till stadsliv samtidigt med närhet till naturen.

Beskrivningen om bostadsbyggande i föregående avsnitt har i huvudsak hämtats från denna plan.

Bebyggelse för tillfälligt boende

Befolkningsminskningen på landsbygden har fått till konsekvens att många byggnader överges eller får annan användning, företrädesvis som fritidshus, ofta med utländska ägare. Byggnaderna av fritidshus har också ökat kraftigt under de senaste fem åren.

Omvandling av fritidshus till helårsboende är följaktligen av liten omfattning i Torsby kommun.

Förutom en stadig nybyggnation om 10-talet fritidshus

per år spritt över hela kommunen har särskilt på Branäs under de senaste fem åren skett kraftig utbyggnad av antalet bäddar där målet är att uppnå 10 000 bäddar.

Med nuvarande (år 2010) ca 6 000 bäddar blir befolkningen i området vid 75 % beläggning lika stor som hela folkmängden i Torsby/Oleby tätort. Målet är 10 000 bäddar totalt.

Även på Hovfjället och Långberget har antalet bygglov för nya bäddar ökat under de senaste åren.

I anslutning till Hovfjällets skidanläggning finns sedan 2008 detaljplan för såväl tillfälligt boende i lägenheter i huvudbyggnaden som för byggande av uthyrningsstugor.

Fensbols skola har byggts om till ett boende närmast att jämföra med hotell medan Svenneby skola numera är vandrarhem.

På Valberget intill skidstadion finns 250 bäddar med hög vandrarhemsstandard. Fortsatt utbyggnad av olika boendeformer inom Valbergsområdet i Torsby har förutsatts i det programarbete som föregick upprättande av detaljplan för skidtunneln.

Sahlströms Kultur AB har vid midsommar 2010 invidigt en hotellbyggnad med 60 bäddar. Hotellet ligger i anslutning till Sahlströmsgården.

Övrig bebyggelse och anläggningar

Liksom för olika boenden finns beredskap för byggande i samband med företagsetableringar och satsningar för idrotts- och friluftsliv.

Söder om Västanvik finns "Inova Park" ett större planområde med stora ytor för nyetablering av småindustri.

I området norr om Skalleby industriområdet i norra delen av Torsby samhälle har en detaljplan för central för omlastning från väg till järnväg tagits fram (lagakraft 2009-04-04). Planen ger också industrimark med byggrätt.

Planberedskap finns för utbyggnad av anläggningar i anslutning till skidstadion/skidtunnel inom Valbergsområdet liksom anläggningar inom Branäsområdet och Långberget. De båda senare områdena behöver dock ses över med hänsyn till utvecklingen sedan 1980-talet.

Gränshandeln och trycket från norska konsumenter har blivit allt viktigare för de värmländska kommunerna. Detta gäller också Torsby kommun. Privata intressenter planerar för utbyggnad i Långflon och en detaljplan för utveckling av gränshandeln i Långflon bedöms få lagakraft hösten 2010.

Planering för att vända utvecklingen

Prognosen för befolkningsutveckling är fortsatt minskning. Planeringen i kommunen ska inte bygga på en okritisk acceptans av de framtagna prognoserna. Den översiktliga planeringen bör utgå från målet att få en yngre befolkning och vända trenden.

Torsby kommun har en vision om att utvecklingen kan brytas och kommunfullmäktige satte år 2005 upp långsiktiga mål och delmål som sedan skall nås genom tillämpning av olika strategier. Befolkningsminskningen måste avta och i bästa fall vändas till en ökning.

Kommunala mål, delmål och strategier (KF 2005-11-24) redovisas i kapitel 2 "Mål och visioner".

Bostadsförsörjningsprogrammet för perioden 2008-2012 anger Torsby kommuns mål för bostadsförsörjningen från och med 2008 och fyra år framåt.

Torsby kan inte som tätort jämföras med större tätorter som Stockholm, Göteborg, Malmö eller Karlstad. I Torsby finns landsbygd mycket nära både på gång- och cykelavstånd. Vid planeringen av nya bostadsområden vill kommunen värna om dessa kvaliteter genom att låta jordbruksbygd och skogsparter finnas kvar mellan bebyggelseområden. Detta är en av flera metoder att skapa attraktiv boendemiljö. Torsby skulle exempelvis med dessa förutsättningar kunna bli en kommun där hästintresse och boende kombineras på ett mer integrerat sätt.

På detta sätt skapas attraktivt boende genom kombinationen häst/bostad men ändå nära till samhällsservice. Stall och ridvägar anordnas nära bostaden men med stor hänsyn till risk för allergipåverkan för allmänheten. Kunskapen om dessa risker har ökat på senare år och ny forskning pågår.

Genom de olika insatserna ges de som bor i egen villa möjlighet att finna ett attraktivt alternativ och därmed motivation att sälja sitt hus till en yngre familj.

Satsningen på att kunna erbjuda attraktivt boende för en äldre befolkning som alternativ till den egna fastigheten kan innebära ett ökat utbud av villafastigheter. Detta i sin tur kan ge ökad inflyttning och bidra till att vända eller åtminstone minska takten i befolkningsminskningen. Ökad inflyttning av och unga familjer som stannar kvar kan också bidra till ökade födelsetal.

Strategin att intensifiera arbetet med markexploatering och detaljplanering för att möjliggöra ny bostadsbebyggelse och förbättrade och snabbare

kommunikationer till och från Torsby kommun gör att fler väljer Torsby kommun för sitt boende. Inpendlare till Torsby väljer Torsby som bostadsort.

Kvalitén i boendet är idag viktigare än att bo och arbeta på samma ort. Förr flyttade man till ett jobb, idag väljer man bostadsort först och arbete kommer i andra hand.

Utöver nybyggnad i de centrala delarna av Torsby/Oleby tätort och nära tätorten förväntas de som vill bo lantligt att även fortsättningsvis söka bygglov för enstaka hus i glesbygd. Detta är positivt men särskild hänsyn skall tas till övriga samhällsintressen t.ex. olika skyddsområden och regionala och riksintressen.

För att åstadkomma attraktiva boenden för både helårs- och fritidsändamål är strandnära läge av stor betydelse. De områden som av kommunen anses vara av betydelse för landsbygdsutveckling ska pekas ut i en kommande tematisk fördjupad översiktsplan.

De riks- och regionala miljömål som i Torsby kommun berör bebyggelsefrågor bedöms i första hand vara: Riksmålet "God bebyggd miljö" samt de till detta riksmål angivna regionala målen "Planeringsunderlag" och "Kulturhistoriskt värdefull bebyggelse".

I tillämplig omfattning påverkas bebyggelseplanering också av riks- och regionala mål: "Ingen övergödning" med tillhörande regionala mål för minskade fosfor-, kväve-, ammoniak- och kvävedioxidutsläpp liksom riksmålet "Ett rikt odlingslandskap" med regionalt mål "Lantbrukets ekonomibyggnader".

Denna översiktsplan antas senast under år 2010/11. Den skall ge de program och strategier som behövs för att ligga till grund för fysisk planering och samhällsbyggande.

Mål

I kommunen ska finnas ett brett utbud av bostäder med varierade upplåtelseformer i attraktiva och miljöanpassade lägen.

Torsby kommun ska vara den kommun som är förstahandsalternativet för de som vill flytta till norra Värmland.

Kulturhistoriskt värdefull bebyggelse ska skyddas.

Rekommendationer

Ny bostadsbebyggelse ska som ett alternativ åstadkommas genom förtätning i redan "service-tät" miljö.

Byggandet av bostäder med varierat utbud av upplåtelseformer stimuleras. Ny bostadsbebyggelse planeras i attraktiva lägen – strandnära eller/och nära till service och nära till grönområden.

Tätortsnära rekreationsområden ska utvecklas för att skapa ökad attraktivitet för boende i tätort. En plan för hur tätortsnära skogar och naturområden ska bevaras, tas fram under kommande mandatperiod.

Uppskattningsvis behövs för att nå en tillfredsställande befolkningsutveckling ca 30-40 nya lägenheter per år i flerfamiljshus och enfamiljshus.

Kommunens kulturmiljöer identifieras senast 2012 och åtgärdsprogram upprättas att vara klart senast 2013.

Utbudet av bostäder, arbetsplatser, service och kultur ska åstadkommas så att transportbehovet minskar och förutsättningarna för miljöanpassade och resurssnåla transporter förbättras.

En energi- och klimatplan ska upprättas och antas av kommunfullmäktige under 2011.

Områden med bebyggelse där risk för övergödning i sjöar och vattendrag redovisas i denna ÖP, markeras på karta med restriktioner för att bl. a. undvika utsläpp av fosfor.

Befintliga planområden för bostäder hålls i städast skick.

Under kommande mandatperiod förutsätts ett antal områden med förutsättningar för utveckling av verksamheter, helårs- och fritidsboende etc. utredas närmare. (Utredningsområden U1 – U15 se avsnitt "4.5 Utredningsområden") Detta kan göras i detaljplanering och/eller fördjupade översiktsplaner.





3.11 Översiktsplaner, detaljplaner och områdesbestämmelser

Översiktsplaner ÖP

Nu gällande översiktsplan (ÖP 90) för Torsby kommun upprättades i juni 1990. Den var relativt enkel och redovisade olika delområden med tillhörande rekommendationer för att tillgodose riksintressen och ge riktlinjer för beslut. Vidare föreslogs fördjupningar för ett antal områden.

Sedan ÖP 90 upprättades har 1997, 2002 och 2005 ett arbete med ny ÖP påbörjats men inte avslutats. Under sommaren 2009 påbörjades åter arbetet med att upprätta en ny översiktsplan för Torsby kommun. I nu gällande tidplan bedöms planen kunna antas av fullmäktige i slutet av 2010 eller början av 2011.

Naturvårdsplan

En "Naturvårdsplan" har sammanställts som bilaga till denna ÖP. Planen antogs av kommunfullmäktige i mars 2010 och fick lagakraft 2010-03-30.

Fördjupade översiktsplaner

Torsby kommun har innan PBL infördes 1987 upprättat Områdesplaner och senare också ett antal Fördjupade översiktsplaner.

Genom beslut i fullmäktige 2003 antogs en fördjupad översiktsplan för Torsby och Oleby. Den omfattar utbyggnadsområden för bostäder, verksamheter, fritidsanläggningar mm. samt delar av den samlade bebyggelsen i anslutning till tätorten.

För Branäsområdet antogs 1988-05-10 en fördjupad översiktsplan. Den omfattar byggande av bostäder

på Branäsbergets högplatå och centrumfunktioner, boende i stugor och camping i dalen. Däremellan anvisas plats för liftar och skidnedfarter.

Ytterligare fördjupade översiktsplaner för Likenäs m.fl. tätorter redovisas i nedanstående sammanfattning.

Vidare gäller som fördjupade översiktsplaner områdesplanen för Hovfjället-Vitsand-Vägsjöfors från 1981 och motsvarande plan för Långberget från 1987 samt delar av områdesplan för Sysseleback-Likenäs från 1982.

Fullmäktige antog 1990 en fördjupad översiktsplan för Torsby Centrum. Den ovan nämnda fördjupade översiktsplanen för Torsby och Oleby (2003) förutsattes inte ersätta centrumplanen annat än i området norr om järnvägen.

De aktuella fördjupade översiktsplanerna ses över utgår, arbetas om eller helt ny plan upprättas. Sammanfattning av gällande Områdesplaner och Fördjupade Översiktsplaner och föreslagna åtgärder:

03 Hovfjället

För Hovfjället har under 2007 upprättats en detaljplan för att möjliggöra utbyggnad av skidnära boende i stugor. Eventuellt kan ytterligare planläggning erfordras för framtida utveckling av anläggningen. Detta kompliceras av att anläggningen ligger inom naturreservat och berörs av ett Natura 2000-område.

05 Områdesplan Sysseleback

Områdesplanen från 1981 för Sysseleback-Likenäs har till övervägande del ersatts av fördjupade översiktsplaner för vardera Sysseleback och Likenäs.

Nr ID	Namn	Antagandedatum
O3	Hovfjället Vitsand Vägsjöfors	1981-09-24
O5	Sysslebäck Likenäs (gäller delvis –föreslås upphävas)	1982-01-28
O7	Långberget	1985-05-13
FÖP 2	Branäs	1988-05-10
FÖP 4	Torsby Centrum	1990-02-22
FÖP 5	Likenäs	1991-12-18
FÖP 6	Ransby	1991-12-18
FÖP 7	Sysslebäck	1994-03-30
FÖP 9	Dalby	2001-03-15
FÖP 10	Ambjörby	2002-09-26
FÖP 11	Torsby och Oleby	2003-06-26
NVP	Naturvårdsplan	2008-03-03

O7 Långberget

På Långberget finns sedan länge planberedskap för ytterligare byggande av fritidshus. Ca 75 planlagda men obebyggda tomter finns. Planerna är dock inte anpassade till dagens efterfrågan på större hus likt de i Branäs. I fritidshus, stugor, hotell och vandrarhem finns totalt 560 bäddar, varav ca 300 tillgängliga för korttidsboende. En ursprunglig inriktning på utförsäkning har med tider förskjutits till längdåkning. En fördjupad översiktsplan bör upprättas utifrån dagens behov och efterfrågan.

FÖP 2 Branäs

Pågående arbete med detaljplaner i Branäsområdet har visat på behovet av en grundlig översyn av gällande översiktsplan. Det har de senaste fem åren skett en mycket stark utveckling av Branäs. Det gäller både liftar, skidbackar, boende och infrastruktur. De i översiktsplanen anvisade utvecklingsmöjligheterna är i stort sett utnyttjade. För mer information se utredningsområde nr. 8 under markanvändningskapitlet.

FÖP 4 Torsby centrum

Under 2007 genomförd trafikutredning för Torsby centrum samt arkitekttävlingen om kvarteren Snickaren och Blå Bandet samt andra förändringar motiverar en översyn av den fördjupade översiktsplanen för Torsby centrum.





FÖP 5 Likenäsa och FÖP 6 Ransby

De fördjupade översiktsplanerna för övriga orter i Klarälvdalen är delvis av äldre datum men bedöms kunna gälla ytterligare några år.

FÖP 7 Sysslebäck

Den fördjupade "nya" översiktsplanen (antagen av KF 1994), för Sysslebäck har sedan den upprättades blivit otidsenlig. Planeringen förutsatte att Riksväg 62 skulle läggas i helt ny sträckning närmare Klarälven.

Vägomläggningen har utgått i Trafikverkets planering, och en ny plan bör upprättas utifrån de nya förutsättningarna, att riksväg 62 ligger kvar i nuvarande läge.

FÖP 9 Dalby

På samma sätt förutsätts för den fördjupade översiktsplanen för Dalby att riksväg 62 skall läggas om genom samhället. Därmed är också denna översiktsplan föråldrad.

FÖP 10 Ambjörby

De fördjupade översiktsplanerna för övriga orter i Klarälvdalen är delvis av äldre datum men bedöms kunna gälla ytterligare några år.

FÖP 11 Torsby/Oleby

Den fördjupade översiktsplanen för Torsby och Oleby samhällen antogs 2003 men har i flera fall blivit otidsenlig.

Nya förutsättningar råder avseende ridanläggningen, utbyggnad av golfbana, områden för boenden mm.

Vidare har förutsättningarna för genomfartstrafik och gång- och cykeltrafik förändrats. En utredning av trafiken på genomfartsleden E 45 och utformning och placering av korsningar inom tätorten har i februari 2007 föreslagits av Trafikverket.

FÖP Värnäs-Stöllet

Det finns inte för detta område motsvarande fördjupade översiktsplaner liknande de för Sysslebäck, Likenäsa, Ransby, Dalby och Ambjörby.

Lokalt finns önskemål om att områdets framtida förutsättningar för utveckling bör utredas vilket kan ses som ett lämpligt programarbete inför upprättandet av en fördjupad översiktsplan.

Se avsnitt om utredningsområden, område 9.

Tematisk ÖP Vindkraft

I flera grannkommuner har tematiska översiktsplaner tagits fram för vindkraftsetablering.

En plan ger rekommendationer både för var vindkraft kan få etableras och var den inte är lämplig. Detta ger det stöd för kommunens beslut som behövs för att ge tyngd åt både ett ja eller nej.

Vindkraftsintressenter hävdar att "vindbruk" kan bli ett tredje ben för landsbygden att stå på bredvid jordbruk och skogsbruk. Vinden kan vara en viktig naturresurs att ta till vara och bruka.

En tematisk översiktsplan föreslås upprättas – se avsnitt om FÖP.

Tematisk ÖP LIS-områden

Nya strandskyddsbestämmelser bidrar till utveckling av landsbygden genom att strandnära verksamheter och bebyggelse blir möjliga i särskilt utpekade områden.

På flera platser med etablerad verksamhet inom framförallt upplevelse- och turismnäringen bör en fortsatt utveckling underlättas.

Detta kan bl.a. göras genom att vid anläggningar i strandnära läge i ett tematiskt tillägg till översiktsplanen (TÖP) markera område för landsbygdsutveckling i strandnära läge.

Utpekandet av områden görs efter översiktliga föregående utredningar av förhållandena på plats. De allmänna intressena kan säkras i detaljplanebestämmelser och i samband med planläggning görs fördjupade studier av förutsättningarna.

I 17 kap. 18 e § i miljöbalken anges de kriterier som ska vara uppfyllda för att kommunen skall kunna utnyttja denna möjlighet. Där anges att kommunerna kan peka ut områden för landsbygdsutveckling i strandnära lägen (LIS), om ett strandnära läge långsiktigt bidrar till positiva sysselsättningseffekter eller ökat serviceunderlag på landsbygden. Detta på villkor att tillgång till strandområden för allmänheten och för att bevara goda livsvillkor för djur- och växtlivet tillgodoses långsiktigt.

När LIS-områden pekas ut i ett tematiskt tillägg till översiktsplan ska också tillämpas bestämmel-

serna om hushållning med mark och vattenområden i 3 och 4 kap. miljöbalken. Detta innebär att man i planeringen ska ta tillvara de värden som finns och använda marken och vattnet till det som de är mest lämpade för. En förutsättning för att kunna hantera strandskyddsfrågan via ett tillägg är att översiktsplanen är aktuell.

De i denna ÖP angivna områden som "bör" pekas ut som LIS-område utgör förslag till områden inför arbetet med en ny tematisk ÖP. I arbetet med en ny plan förutsätts fördjupning medföra att både områden med LIS tillkommer och utgår.

I arbete ska ingå att ta fram planeringsunderlag: t.ex. riksintressen enligt 3 & 4 kap MB, regionalt landsbygdsutvecklings-, utvecklings- och tillväxt program, naturinventeringar, natur- och kulturvärden, vattenförhållanden, m.m.

Tematisk ÖP Ledsystem

I Europa är vandring en stor turistisk aktivitet. Kommunen bör ta initiativ till ett samlat grepp om utbudet av leder och samordning av dessa. Detta kan göras i en tematisk kommuntäckande fördjupad översiktsplan.

Lederna knyts samman i större sammanhängande system där också avfallshantering, klosetter, vindskydd, eldplatser etc. ingår.

Torsby kommun skall delta i EU-projekt "Värmland – en vandringsdestination".

Vandringsleder, cykelleder, skoterleder och ridleder redovisas under rubriken "Leder" i avsnittet "Turism och fritid".

Detaljplaner (byggnadsplaner, stadsplaner)

Mål

Samtliga Områdesplaner och Fördjupade översiktsplaner (FÖP) ska ses över och aktualiseras inom två mandatperioder.

Nya tematiska och kommuntäckande översiktsplaner tas fram för ledsystem, vindkraft och s.k. LIS-områden.

Rekommendationer

Åtgärder nedan prioriteras enligt angivna nummer:

1. Nytt tematiskt tillägg till ÖP för ev. vindkraftsetablering upprättas.
2. Nytt tematiskt tillägg till ÖP upprättas för LIS – landsbygdsutveckling i strandnära områden.
3. Nytt tematiskt tillägg till ÖP upprättas för ledssystem.
4. Ny fördjupad ÖP för Branäs ersätter FÖP 2.
5. Ny fördjupad översiktsplan för Sysseleback ersätter FÖP 7. Områdesplan (O7) för Långberget ersätts av ny utvidgad fördjupad översiktsplan.
6. Ny fördjupad översiktsplan för Värnäs-Stöllet.
7. Omarbetning av fördjupad översiktsplan för Torsby/Oleby (FÖP 11) – Torsby camping och Kälksjön/ Sirsjön bör ingå.
8. Fördjupad översiktsplan för Torsby centrum (FÖP 4) upphävs och ny fördjupad översiktsplan arbetas fram för Torsby centrum.
9. Ny fördjupad översiktsplan för Dalby.
10. Områdesplan (O3) för Hovfjället Vitsand Vägsjöfors ersätts med ny Fördjupad översiktsplan.
11. Områdesplan (5) för Sysseleback-Likenäs upphävs.

Plan- och bygglagen (PBL) innehåller regler för detaljplanläggning som omfattar begreppen "detaljplan", "områdesbestämmelser" och "fastighetsplaner". Den senare kan upprättas som stöd för fastighetsbildning vid detaljplanläggning. Äldre planformer från före plan- och bygglagens införande 1987 är t.ex. avstyckningsplan, stadsplan och byggnadsplan.

Det är kommunerna som i enlighet med PBL och på sätt som beskrivs i PBL genom sitt planmonopol bestämmer var, när och hur sådan planläggning skall utföras. Detaljplanläggning skall göras framför allt vid större förändringar. Det är i tätorterna som detaljplanläggning i första hand förekommit men detaljplan krävs inte bara för ny sammanhållen bebyggelse utan också i de fall en byggnad eller anläggning får betydande inverkan på omgivningen. Detaljplanerna

avväger allmänna och enskilda intressen och reglerar i detalj rätten att bygga.

I kommunen finns totalt 218 gällande planer av vilka 1/3 på ett eller annat sätt beskrivits i omfattning sedan nya planer upprättas för delar av dessa planer. Ett 50-tal planer har också utgått och ersatts av nya. Under senare år har planaktiviteten varit särskilt intensiv i Torsby/Oleby och i Branäsområdet.

Av totala antalet detaljplaner i kommunen är hälften PBL-planer dvs upprättade enligt Plan- och Bygglagen efter 1987. Av PBL-planerna är ca 50 planer äldre än femton år och tillsammans med planer upprättade enligt äldre lagstiftning utgör de äldre planerna mer än 2/3 av totala antalet detaljplaner i Torsby kommun.

Under 1990-talet gjordes i Torsby centrum ett antal s.k. "stadsplaner" där gamla stads- och byggnadsplaner omarbetades och därmed kunde de utgå. Behov av städning finns kvar.

Enligt plan- och bygglagens 5 kapitel 1 § skall markens lämplighet för och utformning av bebyggelse prövas med detaljplan om:

- det uppstår ny sammanhållen bebyggelse som ställer krav på gemensamma anordningar, VA, vägar, etc
- en ny byggnad eller verksamhet kan leda till påtaglig påverkan på omgivningen
- bebyggelsestrycket är dokumenterat stort eller bebyggelsestrycket är uppenbart stort på grund av närhet till tätorters, bebyggelsekoncentrationers randzoner
- ny bebyggelsegrupp i närheten av befintlig sammanhållen bebyggelse som saknar plan och "situationen så småningom ter sig oordnad"

Miljö- och byggnämnden har som uppdrag bl.a. att enligt 11 kap. 1 § PBL verka för god byggnadskultur och god estetiskt tilltalande stads-, och landskapsmiljö, uppmärksamt följa den allmänna utvecklingen inom kommunen och dess närmaste omgivning samt ta de initiativ som behövs i frågor om planläggning, byggande och fastighetsbildning.

I avsnittet "Kulturmiljöer" redovisas ett förhållandevis omfattande antal platser med kulturvärden. Detta understryker vikten av att i ärendehanteringens särskilt uppmärksamma möjliga natur- och kulturvärden. Kulturmiljöutredningar kan vara lämpliga planeringsverktyg för att uppdatera och klarlägga kulturvärden i bebyggelse och landskap och för att göra skäliga avvägningar mellan bevarande och förnyelse.

Utbyggnad och nybyggnad av campingplatser och stugbyar skall om det inte är uppenbart onödigt göras med ett föregående detaljplanearbete.

Steget mellan en kommunomfattande översiktsplan och detaljplaner är i allmänhet för långt för att kunna



peka ut enskilda områden som skall detaljplaneras. Däremot bör nya detaljplaner helst ha stöd i översiktsplaner, kommunomfattande eller fördjupade.

De utredningar och kopplingar till miljömål, miljö- och kulturvärden som erfordras görs regelmässigt i arbetet med att upprätta detaljplan.

Detaljplaneläggning tillsammans med beaktande av de av kommunen uppsatta målen skall resultera i ett aktivt arbete med att planera för kommunens framtida utveckling. Kommunens mål redovisas i kapitlet "2 Mål och visioner".

Områdesbestämmelser

Områdesbestämmelser kan antas om kommunen vill

Mål

Arbete med detaljplaneläggning för att möjliggöra ny bostadsbebyggelse prioriteras.

Utöver nybyggnation på ny ianspråktagen mark ska förtätning av bebyggelse göras där så är möjligt.

Lägen för attraktivt boende ska sökas i syfte att stimulera till att dels inflyttning till kommunen ökar och dels att kommuninvånare väljer att bo kvar eller i första hand flytta inom kommunen.

Rekommendationer

Behov av nya områden för bostadsändamål på helår förbereds i första hand med redovisning av detaljplaneläggning i FÖP för Syslebäck och i FÖP för Torsby/Oleby tätorter.

I FÖP för Branäs och Långberget anvisas lämpliga lägen för fritidshus.

Vid ansökan om bygglov för fler än 5 bostadshus (helårs- eller fritidshus), camping för fler än 20 enheter vagn/stuga ska detaljplan upprättas.

Vid upprättande av detaljplan skall arbetet, om det inte efter samråd med Länsstyrelsen är uppenbart onödigt, föregås av kulturmiljöutredning för att uppdatera och klargöra kulturvärden i bebyggelse och landskap och för att göra skäliga avvägningar mellan bevarande och förnyelse.

säkerställa ett syfte i översiktsplanen inom ett begränsat område som inte är detaljplanelagt. Områdesbestämmelserna har samma karaktär som detaljplanebestämmelser men är tänkta att reglera endast ett begränsat antal frågor. För områdesbestämmelser gäller samma förfaranderegler enligt PBL som för detaljplaner.

Områdesbestämmelser kan vara ett alternativ till detaljplan när man vill tillgodose riksintressen eller/ och när det finns ett behov av att reglera befintlig bebyggelse utan att som i detaljplanen ge en förutbestämd byggrätt.

För Torsby kommun bedöms miljöerna runt våra kyrkor och sätrar vara lämpliga för upprättande av områdesbestämmelser.

Även för tätortsnära strövområden kan områdesbestämmelser bli aktuella t ex för Kollsbergsskogen.

En strandpromenad längs Herrgårdsviken, Brunnsdalen, Kolhusudden, Fridhem, hembygdsgården och vidare genom Kolsbergsskogen längs Ljusnan är ett intressant projekt som på sikt skulle ge ett attraktivt strövområde.

I samband med upprättandet av områdesbestämmelser bör behovet av skyddsbestämmelser uppmärksammas.

Områdesbestämmelser finns (hösten 2009) för närvarande för:

- Kårebolssättern
- Lekvattnets kyrka
- Södra Finnskoga kyrka
- Östmarks kyrka
- Norra Finnskoga kyrka
- Nyskoga kyrka
- Vitsands kyrka
- Dalby kyrka

Rekommendationer

Områdesbestämmelser upprättas inom en fyraårsperiod för sätrar kategori 1.

Backasättern, Ennarbolssättern, Gravolsättern, Håkansättern, Sandsättern, Hästbergssättern-Slätten, Nordtorpssättern, Vålhallasättern, Södra Åselbergssättern och Segenässättern.

Behovet av skydd med Områdesbestämmelser för andra områden med höga kulturhistoriska värden och ytterligare sätermiljöer, såsom Abortjärnsberg, Tomta i Skräckarberget och Åstrandssättern utreds i samråd med Länsmuséet.

Kollsbergsskogen med omgivande närströvområden får områdesbestämmelser till skydd för det rörliga friluftslivets intressen.

Torsby kommun ska i samråd med Länsstyrelsen verka för att landskapsbildskydd upphör och att kommunen som ersättning för dessa i samråd med Länsstyrelsen inför skyddande Områdesbestämmelser där så bedöms erforderligt.

I samband med upprättandet av områdesbestämmelser skall behovet av skyddsbestämmelser uppmärksammas.

I Kapitlet Kulturmiljövård redovisas exempel på sätermiljöer som bör skyddas med upprättandet av Områdesbestämmelser.

Samlad bebyggelse

I plan- och bygglagen från 1987 infördes begreppet samlad bebyggelse definierat som bebyggelsegrupper om 10-20 hus utanför detaljplan där bebyggda tomter gränsar till varandra eller åtskiljs med väg eller mindre park/naturområden.

I områden med stort bebyggelsetryck, många och viktiga allmänna intressen samt krav på gemensamma anordningar förutsätts kommunens medverkan eftersom kommunen har ett övergripande ansvar för den fysiska planeringen. Det innebär också att kommunen gör en samlad bedömning av planbehovet på platsen. Därmed följer ofta att reglering lämpligast görs i detaljplan. För befintlig sammanhållen bebyggelse i sig krävs inte detaljplan.

Rekommendationer

Vid förtätning av samlad bebyggelse och vid ny sammanhållen bebyggelse med krav på gemensamma anordningar (gator, gång- och cykelvägar, belysning, VA mm.) ska detaljplan upprättas.

Övriga områden

Stora delen av kommunens yta omfattas inte av riksintressen, regionala intressen eller bevarandeintressen av något slag och är inte heller berörda av risker, störningar eller planer av något slag.

För dessa områden gäller Plan- och Bygglagens generella bestämmelser, som bland annat uttrycks i PBL 2 kap §§ 1-3. Vidare gäller de rekommendationer som redovisas under markanvändning och riktlinjer.



4 Övergripande markanvändning

I detta kapitel redovisas grunddragen i användningen av mark och vatten i kommunen. Här föreslås även utredningsområden där markanvändning ska utredas närmare.

På plankarta "markanvändning" anges föreslagen markanvändning. Grundprincipen är att kartan på ett heltäckande sätt ska visa gällande och föreslagen markanvändning och inte lämna några "luckor" med ytor utan angiven användning.

På karta "markanvändning" anges den användning av marken som först och främst rekommenderas. Detta innebär att företräde ska ges till den utpekade användningen. Annan användning kan få förekomma om det inte på ett avgörande sätt hindrar den huvudsakliga markanvändningen eller syftet med den.

Markanvändningskartan kan betraktas som en sammanfattning av de rekommendationer som finns i detta och tidigare kapitel.

4.1 Skyddade områden

Natur- och kulturområdena inom Torsby kommun är av stor betydelse för utvecklingen av besöksnäringen och attraktiviteten för kommunen i stort. Det är därför viktigt att dessa bevaras och att hänsyn tas i kommande planering och lovgivning.

Inom Torsby kommun finns stora områden med skyddsvärd natur och kulturmiljö. Vissa av dessa är skyddade genom olika typer av förordnanden (naturreservat, kulturresevat, Natura 2000-områden, landskapsbildskydd etc.) medan andra i dag saknar formellt skydd. Se även Naturvårdsplanen.

På plankarta "markanvändning" redovisas dessa med beskrivningen naturvård, kulturvård samt blivande naturvård. Inom naturvård innefattas Natura 2000 områden och naturreservat. Kulturvård innehåller områden med kulturresevat samt områden utpekade i kulturmiljöprogrammet "Ditt Värmland". Även områden som kommer pekats ut i Ditt Värmland ingår i denna kategori. Blivande naturvård är områden som kan komma att skyddas som naturreservat. I dessa områden ska redan nu naturvård vara den huvudsakliga markanvändningen.

4.2 Jordbruk

Åkerarealen i kommunen uppgår till ca 3 600 ha motsvarande ca 1 % av kommunens yta. Marken används främst till slätter- och betesvall och i begränsad omfattning för spannmålsodling. Antalet jordbruksföretag har halverats under perioden 1999 - 2003 vid oförändrad åkerareal, d.v.s. små enheter

försvinner och stora ökar.

Djurhållningen är en vital del av heltidsjordbruket. Antalet mjölkbesättningar har minskat på senare tid. Däremot ökar antalet besättningar med köttdjur, får och get. Utvecklingen är i hög grad beroende av politiska beslut som fattas på riks- eller EU-nivå. Antalet hästar ökar också till följd av ökat intresse för ridning, hästturism och travsport.

Samtidigt finns en utveckling mot olika typer av kompletterande verksamheter kopplad till odling av energiråvaror, entreprenadverksamhet, turism m.m.

Rekommendationer

Lokalisering av ny bebyggelse, vägar och andra exploateringsföretag bör ske så att inte hinder för jordbruksdrift uppstår och med beaktande av lukt och andra störningar.

4.3 Skogsmark

Det nationella miljömålet om levande skogar innebär konkret en balansgång mellan näringens intresse av ett rationellt och konkurrenskraftigt skogsbruk å ena sidan och ett bevarande av biologisk mångfald, landskapsbild, kulturmiljövärden och områden attraktiva för turism och rörligt friluftsliv å andra sidan. Redovisade riksintressen innebär restriktioner för såväl skogsbruk som andra exploateringsintressen, t ex för turismens behov.

Skogsbruket är den dominerande areella näringen i Torsby kommun. Ca 81 % av kommunens yta täcks av produktiv skogsmark. Skogsmarkens betydelse för näringen är beroende av markens bonitet samt av faktorer som arrondering, avsättningsläge, terrängbeshaffenhet mm.

Skogsområdena är också av stor betydelse för turismen och det rörliga friluftslivet. Inom skogen finns flertalet områden av riksintresse eller regionalt intresse för naturvärden.

Jakt och jaktturism är en viktig del av levnadssätt, friluftsliv och inkomst för både män och kvinnor i alla åldrar i Torsby kommun.

Jakten medför i vissa fall att fastigheter underhålls av ägare som flyttat till annan ort. Risken för att hus och gårdar förfaller minskar p.g.a. jakten. Kommunen indelas i tre Jaktvårdskretsar: Torsby, Norra Ny och Finnskoga Dalby Jaktvårdskretsar. Under de tre kretsarna finns en mängd avgränsade jaktområden, t.ex. Viltvårdsområdesföreningar (VVO),

som kan beskrivas som markägaresamfälligheter.

Torsby Jaktvårdskrets innefattar en jaktlig areal på 147 000 ha och är den krets som ligger närmast tätorten. Jakt utövas enbart på mark av jaktlig betydelse men i denna jaktliga mark finns naturreservat, turistanläggningar, kulturlämningar, finngårdar, fisketurism, skogsbruk, mindre jordbruk, kommunikationsnät och t.o.m. kanten på Torsby flygfält.

Rekommendationer

Om mark av betydelse för skogsnäringen tas i anspråk för bebyggelse eller andra exploateringsföretag ska en balanserad avvägning göras om försvårat rationellt skogsbruk uppvägs av de värden som på sikt skapas i exploateringsföretaget.

4.4 Vattenbruk/fiske

Inom kommunen finns ett femtiotal sjöar och vattendrag av regional betydelse för fisket. Klarälven mellan Vingängsjön och Höljesdammen är av riksintresse för sportfiske och fiskevård.

Vattenbruk förekommer för närvarande endast i Fryken strax öster om Torsby tätort.

Restaurering av biflöden till Klarälven pågår med inriktning på lax, öring och harr.

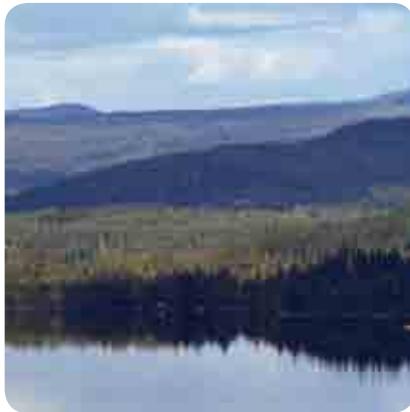
Sjöarna Letten, Höljessjön (konstgjord sjö i Klarälven längst i norr), Örsjön, Fageråssjön, Tåsjön och Eggsjön är exempel på sjöar som är kraftigt och frekvent reglerade. Dessutom finns längs kommunens vattendrag Ljusnan och Röjdån ett antal kraftverk. De omfattande regleringarna har stor inverkan på fiskbestånden och fritidsfisket.

Rekommendationer

Vid prövning av nya vattenkraftsprojekt och andra exploateringsföretag vid eller i anslutning till ovan nämnda sjöar och vattendrag ska fritidsfiskets intressen särskilt beaktas.

Kommunen ska för att tillvarata stora turistintressen aktivt arbeta för omprövning av gällande vattendomar. Ny- och utbyggnad av vattenkraft ska inte få påverka vattenflöden i styrka och variation (morfologiskt) så att förutsättningarna för utveckling av fritidsfisket påverkas negativt.





4.5 Utredningsområden

Utredningsområdena beskriver föreslagen markanvändning där förutsättningarna för exploatering och byggande bör utredas närmare. Utredningarna bör i förekommande fall kunna användas som underlag och program för att upprätta fördjupade översiktsplaner.

På karta "Markanvändning" anges användningen av varje m² av kommunens yta. I vissa områden saknas tillräcklig kunskap att peka ut exakt hur marken skall användas även om det är känt att vissa existerande anläggningar och även vissa föreslagna nya anläggningar kan behöva utvecklas.

Översiktsplanen ska uppdateras varje mandatperiod och allt eftersom markanvändningen fastställs i u-områdena bör de arbetas in i ÖP. Detta är speciellt viktigt för de områden där nya fördjupade översiktsplaner föreslås.

U-områdena inkluderar i flera fall skyddade natur och kulturvärden. Det är inte meningen att dessa ska bebyggas utan ingår för att poängtera vikten av en övergripande syn i planeringen. Vid ny planering nära t.ex. ett kulturområde måste konsekvenserna för hela området utredas för att skapa en hållbar utveckling. Detta är motivet för att kulturområden i vissa fall inkluderats i det område som närmare skall utredas.

Strandskyddsregler kan när anläggningarna ligger vid vatten och möjligen har sitt ursprung i detta faktum riskera att hämmas i sin utveckling av strandskyddet.

Det krävs separata utredningar och en separat hantering av vilka områden som "bör" pekas ut för landsbygdsutveckling i strandnära lägen, (LIS). Därför föreslås en s.k. FÖP i aktuellt avsnitt: "Översiktsplaner, detaljplaner och områdesbestämmelser".

Upprättandet av en tematisk kommuntäckande

fördjupad översiktsplan för landsbygdsutveckling i strandnära lägen (LIS) prioriteras högt enligt avsnittet om FÖP. ÖP ger förslag till ett antal områden som bör tas upp i LIS-planen men det innebär inte att avkall på den formellas handläggningen vid upprättandet av en ny FÖP får göras.

U1 Långflon

En ännu outhärdad fråga är om det finns intresse för boende och fritidssatsningar utanför de etablerade skidåkningsområdena. En intressant plats för boende vore t ex Långflon allra längst norrut i kommunen. Här finns inom räckhåll på mindre än en timmes resa tillgång till de alpina anläggningarna i Branäs liksom till Trysil i Norge och Sälen i Malungs kommun men också längdspårsanläggningar som Mattila och Långberget. Detta är ett område lämpligt för både utveckling av gränshandel och fritidsboende.

En förutsättning är att någon extern exploatör tar initiativ till en satsning på plats. Noteras att Malung-Sälens kommun förutsätter att få ta del av planeringen.

Planering pågår för utveckling av och nyetablering av ytterligare handel och service i Långflon. Detaljplan beräknas ha lagakraft hösten 2010.

Området är av riksintresse för rörligt friluftsliv och berörs till stor del av strandskyddsbestämmelse.

Området bör pekas ut som område för landsbygdsutveckling.

U2 Långberget

Utvecklingsplanerna från 1980-talet för Långberget ger planberedskap för ytterligare byggande av fritidshus, dock i mindre omfattning.

Planerna är inte anpassade till dagens efterfrågan på större hus likt de i Branäs.

Ytterligare tillfälliga boenden behövs för att ge underlag till de befintliga avgiftsbelagda anläggningarna i området (främst spår) men också för nysatsningar på utbyggnad av anläggningar och serviceverksamhet. En ny fördjupad översiktsplan bör göras.

Intressenter i Långberget dess anläggningar och boende bör tillsammans med kommunen utreda hur det för utförsäkning planerade området kan ges en ny och varaktig inriktning. Området har goda förutsättningar för att utveckla både sommar- och vintersäsong. I området bör ingå marker till Eggsjödammen där strandskyddsbestämmelser gäller.

Området bör därför pekats ut som område för landsbygdsutveckling.

U3 Sysslebäck

I Sysslebäck kan den fortsatta utvecklingen av Branäs och Långberget ge nya arbetstillfällen. Även arbetstillfällen vid utbyggnad av handel i Långflon kommer Sysslebäckområdet till godo. Planberedskap skall finnas för nybyggnad av bostäder och verksamhetsetablering.

Fiskecampen nordväst om tätorten har utvecklats och är nu så stor att vidare utbyggnad behöver prövas i detaljplan. Här ska också beaktas att området omfattas av flera riksintressen.

Dels ska den fördjupade översiktsplanen omarbetas och dels ska planer ses över för boende och småindustri/handel. Utredningsområdet är identiskt med nuvarande fördjupade översiktsplan.

I kommande fördjupning bör risken för översvämning behandlas.

U4 Bograngen

Väg 964 förbinder Bograngen med Norge. Den existerande gränshandeln och annan service liksom turism bör kunna utvecklas.

U5 Kindsjön

Vid Kindsjön finns nedanför dammanläggningen en mindre campingplats och väster om vägen några få stugor för uthyrning samt samlingslokal (Verdandi) med servering. I närområdet och vid sjön Råinjärv finns ett flertal fritidshus. Camping, fritidsboende och turism kan utvecklas ytterligare.

Området berörs av strandskyddsbestämmelser och bör pekats ut som område för landsbygdsutveckling.

U6 Branäs

Branäs Fritid AB, huvudman för skidanläggningarna i Branäs har 2005 upprättat en femårsplan med utrymme för åtminstone 10 000 bäddar.



Med nuvarande ca 5 700 bäddar blir befolkningen i området vid 80 % beläggning lika stor som folkmängden i Torsby/Oleby tätort. Fritidslägenheter i större byggnader som t ex flervåningshus är fullt tänkbara.

Pågående arbete med detaljplaner i Branäsområdet har visat på behovet av en grundlig översyn av gällande översiktsplan. Det har de senaste fem åren skett en mycket stark utveckling av Branäs. Det gäller både liftar, skidbackar, boende och infrastruktur. De i översiktsplanen anvisade utvecklingsmöjligheterna är i stort sett utnyttjade. Kommunstyrelsens samhällsutskott beslutade därför under 2007 att i samråd med Branäs Fritid AB påbörja ett arbete med ny FÖP för Branäs och av Branäs berörda områden. Denna fördjupade översiktsplan bör enligt samråd med Länsstyrelsen i Värmland prioriteras.

En ny fördjupad översiktsplan bör omfatta ett större område än det nuvarande. En del av fördjupade översiktsplanen för Ransbyn, området väster om Klarälven, bör i stället inkluderas i kommande Branäsplan.

Området i dalen och i anslutning till Klarälven utgör en resurs som kan ge möjlig utveckling av verksamheter också sommartid. Uthyrning av boenden även sommartid bör eftersträvas.

I kommande fördjupning bör risken för översvämning behandlas.

Avvägningar måste göras mellan motstående intressen varav kan nämnas fridlyst lav, i bergslutningen, riksintresse för friluftslivet, rörliga friluftslivet, strandskydd och gällande landskapsbildsskydd vilket bör upphävas av Länsstyrelsen.

Området bör pekas ut som område för landsbygdsutveckling.

U7 Älgsjön

Nordväst om Torsby ligger Älgsjövalen. Sedan lång tid tillbaka ligger här en välkänd festplats med flera scener, dansbanor och serveringsmöjligheter. Varje år anordnas ett flertal spelningar och festevenemang.

Platsen är vackert belägen och ligger enskilt och därför lämpar sig området speciellt bra för verksamheter som annars kan verka störande t.ex. festivaler.

Verksamheten i området kan med fördel vidareutvecklas och kombineras med olika "event", t.ex. fiske och vildmarksturism. Möjligen kan också camping med stugor och uppställningsplats för tält, husbil och husvagn ge anläggningen en fortsatt utveckling.

Anläggningen ligger i direkt anslutning till Älgsjön och här gäller strandskyddsbestämmelser. Området bör därför pekas ut som område för landsbygdsut-

veckling.

U8 Mattila

Vid Mattila finns behov av ytterligare fritidsboende som en förbättring av besöksunderlaget för anläggningen i sin helhet. Området bör pekas ut som område för landsbygdsutveckling.

U9 Värnäs-Stöllet

Här korsar E 45 och blivande E 16 riksväg 62.

I området finns fyra campingplatser, två stugbyar, Värmlandsporten - ett kurs- och konferenshotell med restaurang. Platsen är också utpekad som uppställningsplats för farligt gods.

Gamla försvarsanläggningar, drivmedelsanläggning, "Älvens hus" är också exempel på etablerade verksamheter som ligger i Klarälvdalen med strandnära läge.

Planläggning för ytterligare en camping med inriktning exklusiv naturcamping har begärts av en fastighetsägare i Ljusnäs.

Stöllet ingår i utredningsområdet inte minst med hänsyn till folkhögskola och den service som finns i samhället. Befolkningsutvecklingen har som i många andra mindre samhällen i Torsby varit negativ och servicenivån har därmed också minskat.

För att möjliggöra vidare utveckling av området Ljusnäs söderut t.o.m. Stöllet och de anläggningar och verksamheter som finns där bör området också kunna pekas ut som område för landsbygdsutveckling.

De boende i området har också pekat på möjligheten att etablera godsdistriktscentral med läge Värnäs.

Utrymme och möjligheter för ytterligare service, affärer etc. bör ses över i en utredning och en fördjupad översiktsplan tas fram om det efter utredning visar sig vara behövligt.

U10 Hovfjället – Vitsand

I Vitsand finns etablerade stugområden camping m.m. I gällande områdesplan ges rekommendationer för markanvändning med sikte på utveckling av turismen. Gällande områdesplan bör uppdateras och en fördjupad översiktsplan (FÖP) tas fram för motsvarande område.

På Hovfjället har nyligen en detaljplan fått laga-kraft. Den innebär att stugor får byggas nära servicecentrum på Hovfjället. Boende i direkt anslutning till anläggningen är väsentligt för upplevelsen och för att säkerställa en positiv utveckling för hela området. Avvägningar av olika intressen får stor plats i utredning av områdets framtida utvecklingsmöjligheter.



I arbetet med detaljplan på Hovfjället ingick program för ett större område men den nya planen omfattade inte hela området på grund av att stora delar omfattas av Naturresevatsbestämmelser och Natura 2000 där t.ex. den sedan länge etablerade parkeringsplatsen ingår. Exakt gränsdragning för dessa områden bör diskuteras i kommande utredning.

I dalen finns också strandskyddsbestämmelser och riksintresse friluftsliv gäller för ett stort område väster om E 45 och länsväg 954.

Camping, fritidsboende och turism kan utvecklas ytterligare både på berget och i dalen. Området nere i dalen bör pekas ut som område för landsbygdsutveckling.

U11 Östmark

Möjligen kan också gränshandeln få betydelse i Östmark. Ett område för handel, återvinningsstation och ny butik planeras av Östmarks bygdeförening. Området är beläget direkt norr om kyrkan och väg mot Lekvattnet i Östmark. I de planer som presenterats av Föreningen Östmarksbygden ingår ev. aktiviteter närmare Röjdån.

Planerad byggnation är inte av så stor omfattning att detaljplan bedömts erforderlig. Etableringen prövas genom bygglov.

Ett område i anslutning till centrala Östmark och planerad ny butik bör pekas ut som område för landsbygdsutveckling.

U12 Sörmark "event"

Torsby kommun har till privata intressen sålt en sedan länge outnyttjad idrottsplats utanför Sörmark. Området kan med fördel användas som utgångspunkt för olika eventverksamheter. Möjligheten bör även finnas att anlägga övernattningsstugor och bygga ut/rusta upp befintliga lokaler.

Under 2010 har påbörjats ett arbete med att upprätta en detaljplan för den f.d. idrottsplatsen som ligger i direkt anslutning till Röjdån. Ett område här bör därför pekas ut som område för landsbygdsutveckling.

U13 Hötjärnsberg

I Hötjärnsberg finns möjlighet till fritidsbebyggelse mot östra stranden av Lomsen mellan de unika finngårdarna Kvarntorp och Ritamäki. Till skillnad från övriga utredningsområden finns i dag ingen etablerad verksamhet med boende i området.

Utbyggnad av boende kan möjligen ge underlag för serviceverksamhet av olika slag också viktigt som förutsättning långsiktig för skötsel av de båda finngårdarna. Utredningsområdet består förutom den möjliga

platsen för fritidshus även av Kvarntorp och Ritamäkis kulturområden. Vid kommande planering bör området ses som en helhet. I samband med planläggning bör även vandringsledningssystemet i området ses över. Finnskogen med sin speciella kultur och natur liksom strandskydd är intressen som måste vägas mot exploateringsintressena.

Området bör pekas ut som område för landsbygdsutveckling.

U14 Nya Skogsgården

Bredsjöns camping vid Rottnan Mårbacken, söder om Lekvattnet kan kompletteras med stugor för uthyrning. Möjligheterna för utveckling och utbyggnad av anläggningen bör utredas.

Området berörs av strandskyddsbestämmelser och bör pekas ut som område för landsbygdsutveckling.

U15 Torsby/Oleby

De fördjupade översiktsplanerna för Torsby/Oleby tätort har i flera fall blivit otidsenliga. Nya förutsättningar råder avseende ridanläggningen, utbyggnad av golfbana, områden för boenden mm. Vidare har förutsättningarna för genomfartstrafik och gång- och cykeltrafik förändrats. En utredning av trafiken på genomfartsleden E 45 och utformning och placering av korsningar inom tätorten har i februari 2007 föreslagits av Trafikverket.

Under 2007 genomförd trafikutredning för Torsby centrum samt arkitektävlingen om kvarteren Snickaren och Blå Bandet samt andra förändringar motiverar en översyn av den fördjupade översiktsplanen för Torsby centrum.

Inom två till tre kilometer från tätorten Torsby/Oleby främst runt sjöarna Kälksjön och Sirsjön är bebyggelsestrycket stort samtidigt som sjöarna visar tecken på övergödning. En utredning av hur VA-frågorna kan lösas mer generellt kan ge stöd i lovgivning för ev. tillkommande bebyggelse. Intill direktiv tagits fram bör lovgivningen vara restriktiv i den mån belastningen på sjöarna kan förväntas öka.

Torsby Camping är i behov av att utvecklas och området bör tillsammans med Sirsjön/Kälksjön ingå i framtida uppdatering av fördjupad översiktsplan för Torsby/Oleby.

En ny fördjupad översiktsplan bör arbetas fram där markanvändning och bebyggelseutveckling utreds närmare för tätorten och dess tätortnära landsbygd.

Området i anslutning till Torsby Camping bör pekas ut som område för landsbygdsutveckling.

Utredningsområden

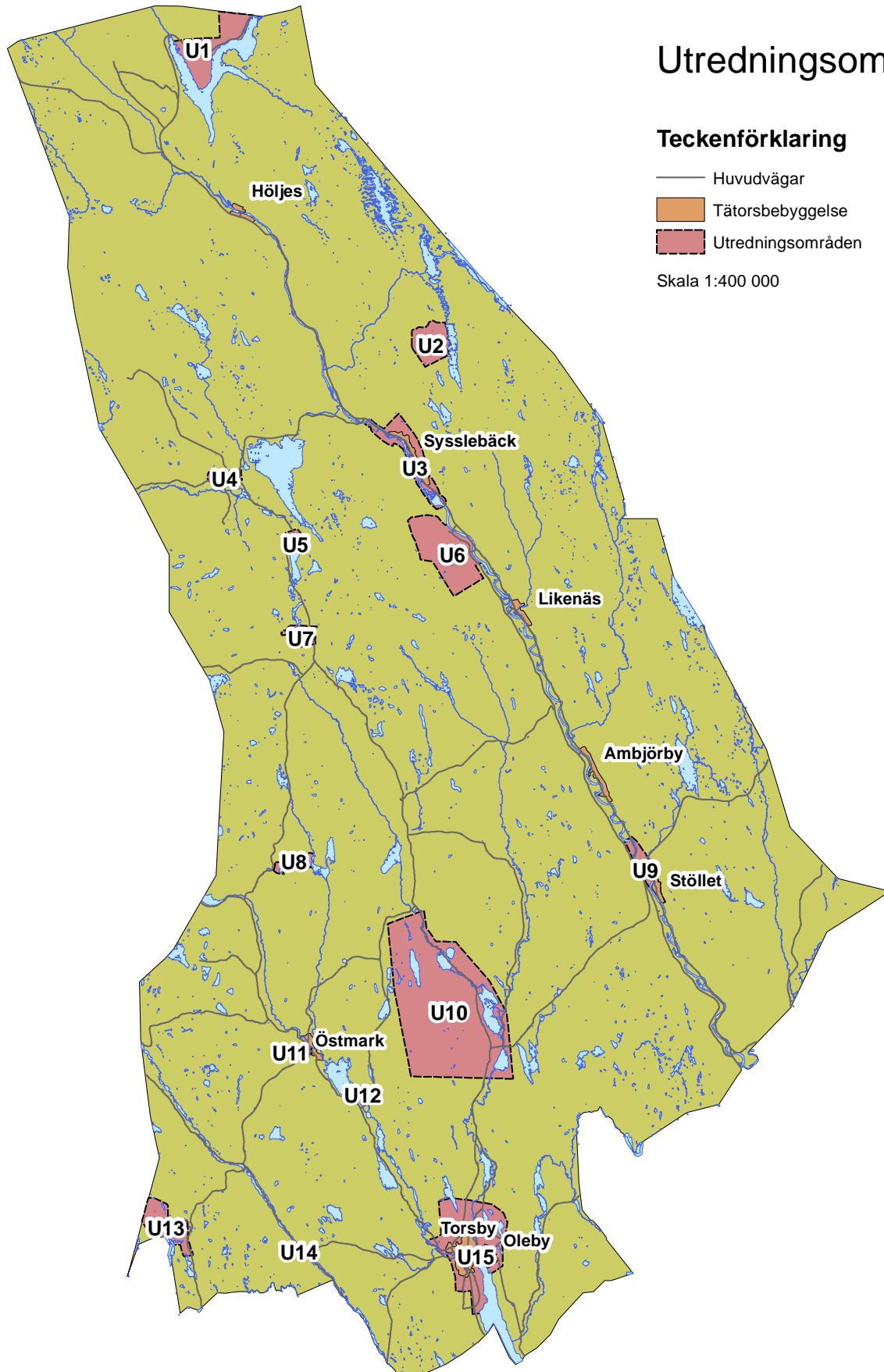
Teckenförklaring

— Huvudvägar

■ Tätorsbebyggelse

■ Utredningsområden

Skala 1:400 000



5 Konsekvensanalys

5.1 Bakgrund

När en kommun upprättar eller ändrar en plan, som krävs i lag eller annan förordning, ska kommunen göra en miljöbedömning av planen om dess genomförande kan antas medföra en betydande miljöpåverkan (miljöbalken 6 kap. 11 §).

En översiktsplan antas alltid medföra en betydande miljöpåverkan och ska därför miljöbedömas (förordning om miljökonsekvensbeskrivningar 4 §). Syftet med miljöbedömningen är att integrera miljöaspekter i planen så att en hållbar utveckling främjas.

Inom ramen för miljöbedömningen ska kommunen upprätta en miljökonsekvensbeskrivning. Där ska den betydande miljöpåverkan som planens genomförande kan tänkas medföra identifieras, beskrivas och bedömas (miljöbalken 6 kap. 12 §).

Utöver miljöbalkens bestämmelser om miljöbedömning anger även plan- och bygglagen att översiktsplanens konsekvenser tydligt ska framgå (PBL 4 kap). Dessa krav överlappar varandra och därför har Torsby kommun valt att redovisa dem i ett gemensamt kapitel, "Konsekvensanalys".

Miljökonsekvensbeskrivningen ska enligt miljöbalken 6 kap. 13 § innehålla de uppgifter som är rimliga med hänsyn till planens innehåll och detaljeringsgrad. Förslaget till översiktsplan är övergripande till sin karaktär och går inte djupare in på detaljer. Konsekvenserna av planen kommer därför även de att beskrivas på en mycket övergripande nivå. Vid kommande planering och tillståndsprövning kan konsekvenserna beskrivas mer i detalj för de aktuella områdena.

5.2 Översiktsplanens syfte och innehåll

Översiktsplanen ska redovisa kommunens syn på mark och vattenanvändning samt hur den bebyggda miljön skall utvecklas och bevaras. Den ska även visa hur kommunen avser att tillgodose de redovisade riksintressena och gällande miljökvalitetsnormer. Översiktsplanen är vägledande för kommande beslut inom olika områden men är inte juridiskt bindande i sig.

Torsbys huvudmål är att få en yngre befolkning. För att uppnå detta har ett antal delmål fastslagits. Dessa är:

- goda kommunikationer
- flera naturnära, unika och attraktiva boenden
- en ytterligare utvecklad turism och upplevelsenäring
- högre förädlingsgrad, kompetens, kvalitet samt en till högre grad diversifierad arbetsmarknad
- en kommun med ett starkt varumärke, framtidstro och en positiv självbild

Som ett led i att nå dessa mål har ett antal rekommendationer satts upp för de olika sektorerna inom kommunen. Vissa områden har pekats ut för vidare utredning och nyexploatering. Dessa är numrerade från U1 till U16.

5.3 Avgränsningar

I samråd med Länsstyrelsen har ett antal av kommunens viljeriktningar som kan tänkas få betydande miljöpåverkan identifierats.

Utifrån denna bedömning har tre övergripande teman sammanställts som grund för konsekvensanalysen.

- utveckling av turismnäringen
- nya infrastrukturprojekt
- tätortsutveckling.

5.4 Utveckling av besöksnäringen

Ett av Torsby kommuns viktigaste mål är att vidareutveckla turism och upplevelsenäring. I översiktsplanen föreslås ett antal områden utredas närmare för utbyggnad av främst befintliga anläggningar men även en del nya.

Utbyggnad planeras av vintersportanläggningarna Branäs, Hovfjället, Långberget och Mattila fritidsby. Utöver dessa pekas Hötjärnsberg, Långflon, Nya skogsgården, Älgsjön, Sörmark, Värnäs och Kindsjön ut som lämpliga för utredning av turismnäringen.

I kommande utredningar och planering av dessa områden kommer mer i detalj att bestämmas var ny bebyggelse bör lokaliseras.

Utveckling av besöksnäringen är inte begränsad till dessa utpekade områden utan förväntas pågå övergripande inom kommunen. Som del i denna utveckling föreslås att ledsystemen ska samordnas, informationen ska förbättras och samordnas och kommunen ska ha planberedskap för att tillgodose nysatsningar inom besöksnäringen.

Utveckling av besöksnäringen kommer att betecknas med A i kommande analyser.

5.5 Nya infrastrukturprojekt

Torsby har som delmål att förbättra kommunikationerna. Detta är en förutsättning för en ökad turism och upplevelsenäring. Förbättrade kommunikationer innebär även att möjligheten till pendling ökar och Torsby kommer närmare omvärlden.

I översiktsplanen redovisas vägkorridorer för möjlig omläggning av blivande E16 och förbättrad geometri på väg E45.

Förbättrade kommunikationer handlar även om en upprustning av Frykdalsbanan.

Väg 239 ingår som del i öst-västlig vägförbindelse och tillväxtkorridor Bergen – Oslo-Gävle. Ett norskt-svenskt samarbete mellan berörda kommuner pågår för att ge vägen status som riksväg och även Europaväg (E 16). Sträckan Hagtorp och Mårbacken har rustats upp och ytterligare insatser planeras för sträckan Mårbacken – Lekvattnet.

Som del i en vital öst-västlig förbindelse Bergen-Oslo-Gävle är dessa upprustningar otillräckliga. En bättre geometrisk utformning och breddning är nödvändig. En ny sträckning närmast riksgåränsen för att möta motsvarande nybyggnad av E 16 på norska sidan har studerats i samarbete mellan Torsby och Kongsvinger kommuner (utredning juli 2002). Torsby kommun ser denna nya sträckning som väsentlig för utveckling av samarbetet över riksgåränsen.

Vägorridor för europaväg E 45 mellan Hänsjön och Vägsjön i Trafikverkets "Nationell transportplan för 2010–2021" redovisas i ÖP. Även ev. förbättrad geometri på sträckan öster om Järnbergsås bör enligt kommunens uppfattning genomföras.

Nya infrastrukturprojekt kommer att betecknas med B i kommande analyser.

5.6 Tätortsutveckling

Torsby kommun vill utveckla sina tätorter. Ett steg i den riktningen är att utpeka vissa tätorter som utredningsområden:

- U3 Syslebäck
- U4 Bogrängen
- U9 Värnäs/Stöllet
- U11 Östmark
- U15 Torsby/Oleby

Ett flertal områden i kommunen pekats ut där de befintliga fördjupade översiktsplanerna har blivit otidsenliga och i behov av att uppdateras. I kommande fördjupningar kommer markanvändningen att planeras mer i detalj än vad som nu görs i den kommunomfattande översiktsplanen. De huvudsakliga konsekvenserna kommer därför även de beskrivas ytterligare i och med att fördjupningar genomförs.

Pga en minskande befolkning föreligger inget större bebyggelsetryck i kommunen. Efterfrågan på tomtplatser i attraktiva lägen finns dock. I huvudsak handlar tätortsutvecklingen inte om någon utvidgning där tidigare obebyggd mark tas i anspråk. I stället vill kommunen öka tätorternas attraktivitet genom att säkerställa tätortsnära grönområden, förbättra infrastrukturen inräknat gång och cykelvägar och samordna planeringen så att t.ex. möjligheten





till fjärrvärme och samordnade avloppslösningar kan åstadkommas.

Tätortsutveckling kommer att betecknas med C i kommande analyser.

5.7 Befintliga miljöproblem

De miljö- och hälsorisker som är mest påtagliga i kommunen är försurning av mark och vatten och förhöjda halter av bland annat partiklar i tätortsluften på grund av vedeldning och trafik.

Kommunen är stor till ytan och har därmed många sjöar och vattendrag. Berggrunden är kalkfattig vilket gör vattenförekomsterna känsliga för försurning.

Fysisk påverkan av sjöar och vattendrag inom Torsby kommun är betydande. Fler än 40% av sjöarna i Torsby är påverkade av flödesförändringar. Av vattendragen i kommunen kan nämnas att de till 38% är påverkade av flödesförändringar, till 44% av kontinuitetsförändringar och till 54% av morfologiska förändringar. En av kommunens grundvattenförekomster uppnår inte god kemisk status.

Andelen fordonsägare är bland de största i landet och vedeldning är vanligt förekommande. Detta bidrar till att de luftmätningar som genomförts i Torsby tätort visar förhöjda halter av främst partiklar.

5.8 Nollalternativ

Nollalternativet innebär att översiktsplanen från 1990 fortsätter att gälla.

A. I nollalternativet kommer utvecklingen av turismnäringen att fortgå även om Översiktsplanen från 1990 fortsatt skulle gälla. De delar av områdena som i ÖP 90 pekats ut för fritidshusbebyggelse och områden för turism och friluftsliv som är detaljplanlagda är i stort redan bebyggda.

Med enbart rekommendationerna i den gamla ÖP 90 som grund för planering och markanvändning blir det svårare att främja en hållbar utveckling framöver. Utan en övergripande planering blir exploateringen mer okontrollerad och man går miste om samordningsvinster som t.ex. gemensamma avlopps- och dricksvattenlösningar. Utöver detta blir framtida planering mer kostsam och tidskrävande.

B. Nollalternativet innebär att inga större infrastrukturprojekt genomförs. Om nya infrastrukturprojekt inte kommer till stånd behålls den nuvarande strukturen. Belastningen på befintliga vägar beräknas dock öka i och med en fortsatt utbyggnad av turismnäringen.

Större belastning på de befintliga vägarna innebär ökad olycksrisk och försvarade möjligheter för arbetspendling.

C. Tätortsbebyggelsen och den tätortsnära landsbygden fortsätter att utvecklas utan stöd i fördjupad översiktsplan. Detta medför att detaljplanearbetet försvåras och att en övergripande bild saknas. Utan en förtätning av tätorterna kommer ny bebyggelse förläggas på landsbygden och leda till ett ökat markanspråk. Det försämrar även möjligheter till samordning av avlopp, dricksvatten, fjärrvärme och GC-vägar. Utan övergripande planering riskerar även tätortsnära grönområden och jordbruksmark tas i anspråk samt områden med höga kulturvärden.

5.9 Översiktsplanens påverkan på Miljökvalitetsnormer

Miljökvalitetsnormer infördes i miljöbalken 1999 och är ett juridiskt bindande styrmedel. Utgångspunkten för varje miljökvalitetsnorm är kunskapen om vad människa och natur tål utan att ta skada.

Miljö kvalitetsnormer finns för olika föroreningar i utomhusluften, olika kemiska föroreningar i fisk och musselvatten, omgivningsbuller samt god vattenförvaltning.

Vatten - Vattendirektivet

EU antog år 2000 ett ramdirektiv för vatten vars syfte är att skydda tillgängliga vattenresurser och förbättra vattenkvaliteten. Målet är att alla vatten, både ytwater och grundwater, skall ha god status senast år 2015, vilket skall uppnås genom att skydda tillgängliga vattenresurser samt utföra åtgärder både för att förbättra vattenkvaliteten respektive att förhindra försämring av densamma. Vattenmyndigheten har gjort en statusklassning och upprättat gränsvärden och miljö kvalitetsnormer för vattenförekomster i Torsby kommun.

De tre viljeinriktningar i översiktsplanen anses inte motverka att kommunens vattenförekomster når/eller bibehåller minst god status. Torsby kommun kommer aktivt delta i bildade vattenråd.

Fisk- och musselvatten

Värdefulla fisk- och musselvatten är utpekade i naturvårdsverkets författningssamling NSF 2002:6.

I Torsby kommun är förordningen tillämplig på Klarälven med biflödena Höljan och Femtan.

I översiktsplanen rekommenderas att: " I den fysiska planeringen och bygglovgivning ska hänsyn tas till fisk- och musselvattnens behov av skydd".

Översiktsplanens viljeinriktningar anses inte medföra att miljö kvalitetsnormen påverkas negativt.

Utomhusluft

Förordning om miljö kvalitetsnormer och luftkvalitet SFS 2010:477 omfattar kvävedioxid, kväveoxider, partiklar (PM10, PM2,5), svaveldioxid, bly, kolmonoxid, bensen, arsenik, kadmium, nickel och bens(a)pyren.

En utvecklad besöksnäring kan innebära att trafikmängden ökar även i kommunens tätorter vilket i sin tur påverkar luftkvaliteten negativt. Torsby kommun bedöms ändå ha goda förutsättningar att uppfylla miljö kvalitetsnormen. Fortsatt fjärrvärmeutbyggnad, trafikplanering mm. i samband med utveckling av tätorterna är användbara verktyg för att nå målet.

Omgivningsbuller

Människors hälsa kan påverkas negativt av buller. Miljö kvalitetsnormer för omgivningsbuller infördes därför år 2004 (SFS 2004:675). Genom förordningen ställs det krav på att buller från olika källor skall



kartläggas och att åtgärdsprogram skall tas fram. Detta gäller kommuner med fler än 100 000 invånare.

Vid planläggning av nya bebyggelseområden etc. ingår normalt i planarbetet i Torsby kommun att redogöra för hur planen inverkar på bullersituationen.

I de flesta fall är det fordonstrafik som är orsak till att bullernivåer överskrider men varje plats är unik med sina förutsättningar.

I miljömålsformuleringar på riks- och regional nivå anges mål om minskning av buller i förhållande till 1998 års nivå avseende antal trafikbullerstörda personer. För att förenkla utredningsarbetet sätts mål att minska antalet bullerstörda personer i förhållande till vid ett utredningstillfälle aktuellt antal bullerstörda.

Riktvärden och information kring buller finns bland annat i "Boverkets Allmänna råd 2008:1 – Buller i planeringen". När det gäller bostäder ska följande riktvärden för buller beaktas:

- 30 dB(A) ekvivalentnivå inomhus
- 45 dB(A) maximalnivå inomhus nattetid (utrymmen för sömn och vila)
- 55 dB(A) ekvivalentnivå utomhus
- 70 dB(A) maximalnivå vid uteplats i anslutning till bostad

Problemet med bullerstörningar kan komma att öka med genomförandet av översiktsplanens viljeinriktningar. Detta på grund av att trafikmängden väntas öka både längs vägarna och i tätorten. Detta kan motverkas med trafikplanering.

5.10 Översiktsplanens påverkan på miljömålen

Nedan beskrivs översiktligt hur översiktsplanen förhåller sig till de nationella miljömålen. Miljömålen 10 och 14 är inte tillämplbara i Torsby kommun och tas därför inte upp i analysen. I kapitel "Kommunbeskrivning" under rubriken "Miljömål" beskrivs hur Torsby kommun arbetar med lokala miljömål.

1. Begränsad klimatpåverkan

"Halten av växthusgaser i atmosfären ska i enlighet med FN:s ramkonvention för klimatförändringar stabiliseras på en nivå som innebär att människors påverkan på klimatsystemet inte blir farlig. Målet ska uppnås på ett sådant sätt och i en sådan takt att den biologiska mångfalden bevaras, livsmedelsproduktionen säkerställs och andra mål för hållbar utveckling inte äventyras. Sverige har tillsammans med andra länder ett ansvar för att det globala målet uppfylls."

A. Utvecklingen av turismnäringen kommer att innebära ökad trafik vilket ger ökade utsläpp av växthusgaser.

Etablering av nya boenden och utökade anläggningar innebär ökande energiförbrukning vilket innebär ökade koldioxidutsläpp.

B. Nya vägdragningar innebär förkortad resväg vilket minskar utsläppen av växthusgaser. Förkortad restid och förbättrad standard på vägnätet kan samtidigt innebära att det utnyttjas i allt större grad vilket innebär ökade utsläpp av växthusgaser. Satsning på Fryksdalsbanan kan innebära att konkurrenskraften mot bil stärks och fler kan välja det som pendlingsalternativ vilket innebär minskade utsläpp. Målet är att restiden till Karlstad ska vara 70 minuter.

C. Vid utveckling av tätorterna kommer ny bebyggelse i första hand ske i anslutning till redan befintlig bebyggelse. Därmed skapas förutsättningar att ansluta till fjärrvärme och befintlig infrastruktur. Viss förtätning förespråkas vilket innebär minskat behov av bil. Utbyggnaden av gång- och cykelvägar förväntas också minska användandet av bil inom tätorterna. Den planerade tätortsutvecklingen bör minska utsläppen av växthusgaser.

2. Frisk luft

"Luften ska vara så ren att människors hälsa samt djur, växter och kulturvärden inte skadas."

A. Den förmodade trafikökningen motverkar målet genom att främst partikelhalten i luften ökar. Mätningar har genomförts i Torsby tätort där halterna av partiklar (PM10) sannolikt överskrider den s.k. övre utvärderingströskeln enligt förordningen om miljö kvalitetsnormer och luftkvalitet (SFS 2010:477). I kommunen i stort anses inte en ökad fordonstrafik försämra luftkvaliteten förutom i vissa områden som t.ex. Syslebäcks tätort, centrumområdet i Branäs och Torsby tätort. En försämrad luftkvalitet leder till att människors hälsa påverkas negativt. Utbyggnad av fritidshusområden antas också medföra en ökad vedeldning vilket motverkar miljömålet frisk luft, det gäller då främst utsläpp av partiklar och VOC (lättflyktiga organiska föreningar). Även här leder en försämrad luftkvalitet till att människors hälsa påverkas negativt.

B. Problem med partikelhalterna förekommer främst i kommunens tätorter. Nya vägdragningar och höjd vägstandard antas inte öka trafiktrycket i



tätorterna. Människors hälsa och miljömålet påverkas därför inte negativt.

- C. Med förnyad och uppdaterad trafikplanering kan partikelhalterna i tätorterna förebyggas och reduceras. Planeringen ska syfta till att ge ett alternativ till bilen där utbyggnaden av gång och cykelvägar prioriteras. Genom att skapa förutsättningar för anslutning till fjärrvärmenätet kan olje- och vedeldning minskas inom tätorten. Tätortsutveckling har därför en positiv inverkan på luftkvaliteten.

3. Bara naturlig försurning

”De försurande effekterna av nedfall och markanvändning ska underskrida gränsen för vad mark och vatten tål. Nedfallet av försurande ämnen skall heller inte öka korrosionshastigheten i tekniska material eller kulturföremål och byggnader.”

- A. Den ökade trafiken ger högre utsläpp av kväve- och svaveloxid vilket ökar försurningen i sjöar och vattendrag. Lokala försämringar av markens buffertförmåga kan förekomma vid exploatering av tidigare obebyggd mark, vilket lokalt kan påskynda försurningsprocessen i sjöar och vattendrag.
- B. Den ökade trafiken ger högre utsläpp av kväve- och svaveloxid vilket ökar försurningen i sjöar och vattendrag. Kortare resvägar och satsning på tågtrafik kan ge lägre utsläpp av försurande ämnen.
- C. Utvecklingen av tätorterna ska syfta till att ge ett alternativ till bilen där utbyggnaden av gång och cykelvägar prioriteras och därmed minska bilberoendet. En minskning av fordonstrafiken leder till lägre utsläpp av försurade ämnen.

4. Gifrfri miljö

”Miljön ska vara fri från ämnen och metaller som skapats i eller utvunnits av samhället och som kan hota människors hälsa eller den biologiska mångfalden.”

- A. Miljömålet anses inte påverkas av turismens utveckling.
- B. Miljömålet anses inte påverkas av nya infrastrukturprojekt.
- C. I och med att förorenade områden tas i anspråk för tätorternas utveckling kommer dessa undersökas och vid behov saneras. Sanering av förorenad mark innebär att miljö- och hälsoskadliga ämnen avlägsnas. I Torsby tätort är Fridhemsområdet konstaterat förorenat. Vid pågående planering fö-

reslås detta område omvandlas till rekreationsområde och därmed undersökas och efterbehandlas.

5. Skyddande ozonskikt

”Människornas hälsa och den biologiska mångfalden ska skyddas mot skadliga effekter av strålning i den yttre miljön.”

Miljömålet anses inte påverkas av översiktsplanens förslag.

6. Säker strålmiljö

”Människornas hälsa och den biologiska mångfalden ska skyddas mot skadliga effekter av strålning i den yttre miljön.”

Miljömålet anses inte påverkas av översiktsplanens förslag.

7. Ingen övergödning

”Halterna av gödande ämnen i mark och vatten skall inte ha någon negativ inverkan på människors hälsa, förutsättningar för biologisk mångfald eller möjligheterna till allsidig användning av mark och vatten.”

- A. Problemet med övergödning är marginellt i Torsby kommun utom i vissa sjöar. Ökad trafik ger högre utsläpp av kväveoxid. I och med utbyggnad av fritidshusområden och anläggningar belastas sjöar och vattendrag i större utsträckning av kväve och fosfor från avloppsanläggningar. Kväve och fosfor är tillväxtbegränsande ämnen och ett ökat utsläpp i naturen kan leda till övergödning. En positiv effekt av en bättre övergripande planering är att samlade avloppslösningar kan åstadkommas för turistanläggningar, och därmed minskas utsläppen av kväve och fosfor.
- B. Den ökade trafiken ger högre utsläpp av kväveoxid vilket bidrar till övergödningen av sjöar och vattendrag. Kortare resvägar och satsning på tågtrafik kan ge minskade utsläpp av kväve och mildra effekterna av övergödningen.
- C. Vid tätortsplanering kan en samlad avloppslösning åstadkommas för områden som i dag har problem med övergödning. Sirsjön och Kälksjön är sådana områden som föreslås ingå i kommande fördjupning av Torsby/Oleby och där avloppsfrågorna särskilt ska behandlas. Områden för nya bostäder förutsätts anslutas till det kommunala avloppssystemet, och därmed inte påverka effekterna av övergödningen i någon större utsträckning.

8. Levande sjöar och vattendrag

”Sjöar och vattendrag ska vara ekologiskt hållbara, och deras variationsrika livsmiljöer ska bevaras. Naturlig produktionsförmåga, biologisk mångfald, kulturmiljövärden samt landskapets ekologiska och vattenhushållande funktion skall bevaras samtidigt som förutsättningar för friluftsliv värnas.”

- A. En satsning på friluftsturism med inriktning på fiske kan medföra att vattendrag och sjöar restaureras i större utsträckning. En viss negativ påverkan kan komma att ske på vissa sjöar och vattendrag i och med utpekande av områden för landsbygdsutveckling i strandnära lägen (LIS). Detta kommer möjliggöra skäl för dispens för byggnation i anslutning till sjöar och vattendrag. Översiktsplanen rekommenderar områden som bör utredas som LIS områden och fördjupad analys kommer att ske i och med detta utpekande.
- B. Miljömålet anses inte påverkas av nya infrastrukturprojekt. Viss lokal påverkan kan komma att ske vid exploatering vid vattennära områden.
- C. Miljömålet anses inte påverkas av tätortsutveckling. Viss lokal påverkan kan komma att ske vid exploatering eller omvandling i vattennära områden.

9. Grundvatten av god kvalitet

”Grundvattnet ska ge en säker och hållbar dricksvattenförsörjning samt bidra till en god livsmiljö för växter och djur i sjöar och vattendrag”

- A. Miljömålet anses inte påverkas av turismens utveckling.
- B. Vid nybyggnation av vägar kan vattenbalansen rubbas genom dränering av marken. De allmänna vattentäkterna påverkas inte av de planerade infrastruktursatsningarna.
- C. Vissa lokala förändringar av grundvattennivån kan förekomma i och med omvandling av markanvändning men detta anses vara i sådan liten omfattning att miljömålet inte påverkas.

11. Myllrande våtmarker

”Våtmarkernas ekologiska och vattenhushållande funktion i landskapet ska bibehållas och värdefulla våtmarker bevaras för framtiden.”

- A. Miljömålet anses inte påverkas av turismens utveckling. Nybyggnad kommer i första hand ske i anslutning till befintliga anläggningar och inga våtmarksområden utpekade i myrskyddsplanen





kommer att tas i anspråk. Vissa dragningar av vandringsleder kan komma att gå över myrar men detta anses inte påverka miljömålet negativt.

- B. Planerade infrastrukturprojekt påverkar inte några våtmarksområden i myrskyddsplanen.
- C. Miljömålet anses inte påverkas av tätortsutveckling.

12. Levande skogar

”Skogens och skogsmarkens värde för biologiska produktion skall skyddas samtidigt som den biologiska mångfalden bevaras samt kulturmiljövärden och sociala värden värnas.”

- A. Miljömålet anses inte påverkas av turismens utveckling. Ytterst små skogsområden kommer att tas i anspråk för turismens utveckling. Skogens attraktionskraft är också viktig för turistnäringen.
- B. Viss skogsmark kan komma att tas i anspråk för anläggandet av nya vägar. Detta anses dock vara i så liten omfattning att det inte påverkar miljömålet.
- C. Miljömålet anses inte påverkas av tätortsutveckling.

13. Ett rikt odlingslandskap

”Odlingslandskapet och jordbruksmarkens värde för biologisk produktion och livsmedelsproduktion skall skyddas samtidigt som den biologiska mångfalden och kulturmiljöerna bevaras och stärks.”

Miljömålet anses inte påverkas av översiktsplanens förslag.

15. God bebyggd miljö

”Städer, tätorter och annan bebyggd miljö ska utgöra en god och hälsosam livsmiljö samt medverka till en god regional och global miljö. Natur- och kulturvärden ska tas tillvara och utvecklas. Byggnader och anläggningar ska lokaliseras och utformas på ett miljöanpassat sätt så att en långsiktigt god hushållning med mark, vatten och andra resurser främjas.”

- A. Ökad trafik till och från turismanläggningar kan komma att ge ökade problem med bullerstörningar. Ett ökat antal besökare innebär att avfallsmängderna i kommunen ökar och då speciellt under högsäsong. Flera utredningsområden pekas i översiktsplanen ut för utveckling av besöksnäringen. Inom dessa områden rekommenderas

en fördjupad analys av bland annat områdenas kulturhistoriska värden samt hur dessa ska ges en hållbar förvaltning.

- B. Ökad trafik längs vägar kan komma att ge ökade problem med bullerstörningar. Nya vägdragningar kan komma att utsätta tidigare opåverkade bostäder för bullerstörning medan nu påverkade bostäder kan påverkas positivt av omläggningar. Övriga delmål påverkas i mycken liten omfattning.
- C. Förtätning och utveckling av tätorterna ger möjlighet till utökad användande av fjärrvärme, vilket leder till att andelen förnyelsebara energikällor ökar. Flera tätorter föreslås få nya fördjupade översiktsplaner. I och med upprättande av dessa kommer det mer i detalj utredas hur målet med god bebyggd miljö ska uppfyllas. De tätortsnära skogarna ska tas tillvara i kommande fördjupade översiktsplaner. Ett exempel är Kollsbergsskogen i Torsby tätort där områdesbestämmelser föreslås upprättas för att bevara området. Planeringsunderlaget kommer under kommande mandatperiod att uppdateras med kulturinventering för Torsby kommun där lämpliga skyddsåtgärder tas fram.

16. Ett rikt växt- och djurliv

”Den biologiska mångfalden skall bevaras och nyttjas på ett hållbart sätt, för nuvarande och framtida generationer. Arternas livsmiljöer och ekosystemen samt deras funktioner och processer skall värnas. Arter ska kunna fortleva i långsiktigt livskraftiga bestånd med tillräcklig genetisk variation. Människor skall ha tillgång till en god natur- och kulturmiljö med rik biologisk mångfald som grund för hälsa, livskvalitet och välfärd.”

- A. Ett rikt växt- och djurliv är av största vikt för en attraktiv friluftsturism. En satsning på besöksnäringen kan därmed medföra att skyddsåtgärder lättare kommer till stånd. En utökad besöksnäring innebär att tidigare ej ianspråktagen mark exploateras för bebyggelse och anläggningar. Vilket lokalt motverkar målet med ett rikt växt- och djurliv.
- B. Barriäreffekter kan uppstå i och med nya vägdragningar och förbättring av vägstandard. Detta kan få negativa konsekvenser för växt- och djurlivet.
- C. Miljömålet anses inte påverkas av tätortsutveckling.

5.11 Ekonomiska och sociala konsekvenser

En god samhällsekonomi är en förutsättning för utveckling av kommunen.

Besöksnäringen i kommunen har ökat kraftigt de senaste tio åren. Under 2009 omsatte näringen 586 miljoner kronor och gav underlag åt 535 heltidsjobb. Dessa siffror innebär en ökning med mer än 400 % sedan 1997. Att turismen får förutsättningar att fortsätta utvecklas är av stor vikt för Torsby kommun. En ökad turism ger fler arbetstillfällen i hela kommunen vilket möjliggör att människor kan bo kvar i och flytta in till kommunen. Med fler besökare i kommunen ökar kundunderlaget till handel och service.

Kommunens medvetna satsning på upplevelsenäringen kommer både besökare och kommuninvånare tillgodo och förutsätts vara viktiga förutsättningar för att främja individens hälsa.

En satsning på goda kommunikationen är en förutsättning för utveckling av besöksnäringen. Bättre kommunikationer ger ett gynnsammare företagsklimat i kommunen. Förbättrade pendlingsmöjligheter inom samt till och från Torsby kommun innebär att arbetsmarknadsregionen utvidgas och att näringslivet får ett större kundunderlag.

5.12 Översiktsplanens påverkan på områden av riksintresse

Torsby kommun har ett stort antal områden av riksintresse. De riksintressen som främst påverkas av översiktsplanen är riksintresse för friluftsliv, rörliga friluftslivet, kulturmiljövård, naturvård och kommunikation. Det generella ställningstagandet är att kommunen ska säkerställa att riksintressen skyddas mot påtaglig skada. Vid all form av planering och lovgivning ska riksintressena skyddas. Åtgärder som motverkar ett riksintresses syfte får inte komma till stånd.

Bedömningen är att kommunens mål kan nås utan att det får en betydlig påverkan på riksintressenas syfte. Torsby kommun ser även bevarandet av riksintressenas värden som en viktig del i strategin att utveckla turist- och upplevelsenäringen samt skapa attraktiva boenden.

5.13 Översiktsplanens påverkan på kulturområden

Torsbys kulturområden utgör en resurs som bidrar till att öka attraktiviteten för besöksnäringen och därmed ekonomin. I dag är underlagsmaterialet

gällande kulturmiljöer i många fall knapphändigt. I översiktsplanen rekommenderas att detta åtgärdas genom att inventering och åtgärdsprogram upprättas under kommande mandatperiod.

Översiktsplanens mål bedöms kunna nås utan negativ påverkan på kulturmiljöerna. En utvecklad turismnäring och bättre sammanhållen planering för tätorterna kan i stället bidra till att stärka kulturmiljöernas ställning.

5.14 Åtgärder för att lindra negativa effekter

Åtgärder som kommunen ska göra för att minska negativ miljöpåverkan från översiktsplanens viljeinriktningar:

- I kommande fördjupningar ska Torsby kommun planera för att säkerställa grönstråk och tätortsnära naturområden.
- I kommande utredningar och planering ska Torsby kommun mer i detalj ta ställning till var det är hållbart att exploatera.
- Torsby kommun ska sträva efter långsiktiga trafiklösningar för att motverka utsläpp av partiklar och problemen med buller.
- Torsby kommun ska fortsatt verka för att Fryksdalsbanan ska bli ett konkurrenskraftigt alternativ för pendling samt transport av gods.
- Torsby kommun ska satsa på utbyggnad av gång- och cykelvägar för att minska fordonstrafiken i tätorterna.
- Torsby kommun ska verka för att ny bebyggelse ansluts till fjärrvärme.
- Torsby kommun ska i kommande planering verka för samordnade avloppslösningar.
- Torsby kommun ska verka för att förorenad mark undersöks och vid behov saneras i samband med planläggning.
- Nya skyddsområden för de kommunala grundvattentäkterna ska tas fram.
- Under kommande mandatperiod ska kommunens kulturmiljöer inventeras.

5.15 Uppföljning

Översiktsplanen förutsätts aktualitetsförklaras varje mandatperiod. I kommande uppdateringar bör upprättade fördjupade översiktsplaner och annat planeringsunderlag arbetas in i översiktsplanen. De konsekvenser som dessa fördjupningar medför bör även sammanställas med de övergripande konsekvenser som presenteras i detta kapitel. Kommunen ska bevaka att de rekommendationer som ges i denna översiktsplan efterföljs i kommande planering och tillståndsgivning.

5.16 Sammanfattning

Torsby kommun redovisar i översiktsplanen tre övergripande viljeinriktningar som kan tänkas få betydande miljöpåverkan. Dessa är utbyggnad av turismnäringen, nya infrastrukturprojekt och tätortsutveckling.

Dessa inriktningars konsekvenser beskrivs översiktligt utifrån deras påverkan på miljömålen, kulturmiljöer, riksintressen samt ekonomiskt och sociala konsekvenser.

Alla de tre viljeinriktningarna innebär negativa ekologiska konsekvenser där ny mark tas i anspråk och trafiken beräknas öka. Konsekvenserna kan dock minimeras med en övergripande planering där samordningsfördelar utnyttjas. Vid kommande planering och tillståndsprövning bör konsekvenserna utredas närmare och lokalisering ske där det är långsiktigt hållbart.

De ekonomiska och sociala konsekvenserna är i stort positiva. Torsby är en kommun med minskande befolkning och det är viktigt både ekonomiskt och socialt att denna trend vänds. Det finns genom befintlig infrastruktur gott om plats och resurser att i Torsby kommun öka antalet fastboende utan att miljön hotas på vare sig kort eller lång sikt.

Goda kommunikationer, attraktiva bostäder, arbetstillfällena och underlag för servicen och handel är alla viktiga förutsättningar för att invånare ska kunna bo kvar på landsbygden. Genom de tre beskrivna viljeinriktningarna skapas bättre möjligheter att leva upp till dessa förutsättningar.





Samhällsbyggnad
Malin Iwarsson

YTTRANDE

Datum
2010-12-15

401-4994-2010

Sida
1(5)

Torsby kommun
5. Miljö och byggnämnden
685 80 Torsby

Översiktsplan för Torsby kommun

HANDLINGAR

Rubricerad översiktsplan har översänts till Länsstyrelsen för samråd enligt 4 kap 3 § PBL. Förslaget är upprättat den 7 oktober 2010 och innehåller följande handlingar:

- Utställningshandling som även omfattar Miljökonsekvensbeskrivning, 2010-10-07
- Samrådsredogörelse daterad 2010-09-28
- Plankarta Användning, Plankarta Struktur och Plankarta Riktlinjer

Länsstyrelsens roll och förslagets handläggning

Länsstyrelsen har att enligt 4 kap. 9 § plan- och bygglagen (PBL) avge granskningsyttrande av vilket skall framgå om

1. förslaget inte tillgodoser ett riksintresse enligt 3 eller 4 kap. miljöbalken,
2. förslaget kan medverka till att en miljökvalitetsnorm enligt 5 kap. miljöbalken inte följs,
3. redovisningen av områden för landsbygdsutveckling i strandnära lägen inte är förenlig med 7 kap. 18 e § första stycket miljöbalken,
4. sådana frågor rörande användningen av mark- och vattenområden som angår två eller flera kommuner inte samordnas på ett lämpligt sätt, och
5. bebyggelsen blir olämplig med hänsyn till de boendes och övrigas hälsa eller säkerhet eller till risken för olyckor, översvämning eller erosion.

Yttrandet är en del av översiktsplanen och skall fogas till planen då den antagits.

Förslaget har sänts för yttrande till berörda myndigheter samt till berörda enheter inom Länsstyrelsen. Försvarmakten, Fortum, Svenska Kraftnät och Trafikverket har inkommit med yttranden med anledning av planförslaget. Svenska Kraftnät och Försvarmakten har inget att erinra mot förslaget. Trafikverket har lämnat synpunkter som sammanvägts i Länsstyrelsens yttrande. Fortums yttrande bifogas för kännedom.

Sammanfattning

Länsstyrelsen välkomnar Torsby kommuns satsning på övergripande planering. Med hänvisning till kommunens ytmässiga storlek är även de kommande fördjupningarna inom så väl teman som geografiskt avgränsade områden viktigt för att uppnå god samhällsplanering. Efter att den nu aktuella kommuntäckande översiktsplanen är antagen, återstår ett antal frågeställningar som bör utvecklas i mer detaljerad planering.

En av fördjupningarna som nämns är ett tematiskt tillägg avseende vindkraft. Länsstyrelsen vidhåller bedömningen att Torsby kommun bidrar till landets energiförsörjning genom andra energikällor än vindkraften. Däremot välkomnar Länsstyrelsen vindkraftsplanen med utgångspunkt i möjligheten att göra avvägningar mellan olika intressen.

Riksintressen

Tillgodose riksintressen

Länsstyrelsen anser att Torsby kommun borde arbeta mer aktivt med bevarandeplanering. Det granskade förslaget till översiktsplan svarar endast på en mycket övergripande nivå på frågan om hur riksintressen ska tillgodoses. Planförslaget innehåller beskrivningar och poängterar rådande regelverk kring riksintressena. Länsstyrelsen anser att utställningsförslaget saknar kommunens förtydligande kring riksintresseområdenas skyddsbehov.

Riksintressen enligt 3 och 4 kap MB redovisas i avsnitt 3.8 och på tillhörande plankarta Riktlinjer. Områden av riksintresse för kulturmiljövården enligt 3 kap 6 § MB namnges och beskrivs som kulturmiljöerna K 38 – 41 i avsnitt 3.4.1. Text och karta anger i princip förutsättningarna för planeringen och gällande lagtext. Ett av grundkraven på en översiktsplan är att kommunen redovisar hur man avser att tillgodose de redovisade riksintressena. För samtliga riksintresseområden för kulturmiljövården enligt 3 kap 6 § MB gäller att befintliga förordnanden enligt KML eller MB inte omfattar hela riksintresseområdenas areal. Länsstyrelsen saknar principiella ställningstaganden eller riktlinjer för kommunala prövningar inom riksintresseområdena som helhet eller för sådana delar som inte omfattas av förordnanden. Rekommendationer som ”lämpliga skyddsåtgärder enligt åtgärdsprogram vidtas efter behov” uppfattas som alltför vaga och lever inte upp till lagtexten om att riksintressen ska skyddas.

I avsnitt 3.8.4 under rubriken ”Rörligt friluftsliv” redovisas de av riksdagen utpekade områdena *Klarälven inom Torsby kommun* och *Fryksdalen*, vilka i sin helhet är av riksintresse enligt 4 kap 1-2 §§ MB med hänsyn till de natur- och kulturvården som finns inom respektive område. Förutom att benäm-

Länsstyrelsen bedömer att nuvarande formuleringar för riksintresseområdena enligt 3 och 4 kap MB inte på ett tydligt sätt redovisar kommunens ställningstagande i olika markanvändningsfrågor till skydd för riksintressevärdena. Länsstyrelsen menar att det är angeläget att planeringsinstrumentet används på ett ansvarsmedvetet och framtidsinriktat sätt för att både tydliggöra statens och kommunens inställning till riksintressevärdena och att förebygga att skador kan uppstå på dessa värden.

Riksintresse kulturmiljövård

Utredningsområde U 8 Mattila och U 13 Hötjärnsberg inrymmer riksintresseområden för kulturmiljövården enligt 3 kap 6 § MB och U 1, U 3, U 6, U 9 och U 15 är belägna inom område med geografiska hushållningsbestämmelser med natur- och kulturvärden av riksintresse enligt 4 kap 1-2 §§ MB. I de fall riksintresseområde för kulturmiljövården också utgör område för landsbygdsutveckling i strandnära läge möter detta i princip ingen erinran. Den utveckling som planeras förutsätts vara förenlig med riksintressevärdena och inte medföra att påtaglig skada uppkommer på riksintresset. Länsstyrelsen delar kommunens uppfattning i avsnitt 3.11.2 om vikten av att utredningsarbetet innefattar ett förbättrat planerings- och kunskapsunderlag avseende bl. a. områdenas natur- och kulturvärden. Förändringar inom riksintresseområden eller som berör riksintressevärden utgör generellt betydande miljöpåverkan där MKB ska upprättas och (kultur)miljökonsekvenserna processas.

Riksintresse Fryksdalen från Kil till Torsby - avgränsning

Länsstyrelsen konstaterar att frågan om riksintressets avgränsning varit föremål för synpunkter från Sunne kommun. Efter granskning av underlagsmaterial och originalhandlingar kring riksintresseavgränsningar kan Länsstyrelsen konstatera att den av Torsby redovisade avgränsningen överensstämmer med Länsstyrelsens syn på saken. Länsstyrelsen välkomnar dock fördjupade diskussioner kring riksintressets avgränsning och då i samtal med samtliga berörda kommuner.

Miljökvalitetsnormer

Länsstyrelsen anser att kommunens beskrivning av miljökvalitetsnormerna för vatten på s. 52 är bra. Dessutom ser vi positivt på att kommunen ska vara representerad i vattenråd för Klarälven och Norsälvens tillrinningsområde. Vidare välkomnas de rekommendationer som tas upp på s. 93 under 4.4 angående Vattenbruk/fisk

På s. 102 nämns mest påtagliga befintliga miljöproblem som försurning av mark och vatten och förhöjda halter av bland annat partiklar i tätortsluften på grund av vedeldning och trafik. Länsstyrelsen saknar här miljöproblemet "Fysisk påverkan" av sjöar och vattendrag inom kommunen. Ett utdrag från VISS (www.viss.lst.se) visar att mer än 40% av sjöarna i Torsby är påverkade av flödesförändringar. Vattendrag i kommunen är påverkade av flödesförändringar (38%), kontinuitetsförändringar (44%) och morfologiska förändringar (54%).

På s.103 anges att ”*De tre viljeinriktningar i översiktplanen anses inte motverka att kommunens vattenförekomster når/eller bibehåller minst god status.*” Viljeinriktningarna finns beskrivna på s.102, nämligen utveckling av turistnäringen, nya infrastrukturprojekt och tätortsutveckling. Länsstyrelsen anser att det är dåligt underbyggt varför planen inte anses motverka att kommunens vattenförekomster når/eller bibehåller minst god status. Här saknas ett resonemang, främst kring miljöproblemet fysisk påverkan, hur planen bidrar till att miljökvalitetsnormerna följs. Här får inte heller grundvattenförekomsterna i kommunen glömmas bort (där en av kommunens grundvattenförekomster inte uppnår god kemisk status).

I samrådsredogörelsen framgår att Länsstyrelsen även tidigare har angett att utställningshandlingen av översiktplanen behöver kompletteras med en bedömning kring hur planen påverkar möjlighet att uppfylla miljökvalitetsnormen. Länsstyrelsen anser att kommunens bemötande samt redovisningen på s. 103 inte är tillräckliga. Med hänvisning till detta förutsätter Länsstyrelsen att resonemangen kring miljökvalitetsnormer för vatten kommer att fördjupas i kommande mer detaljerad planering.

Landsbygdsutveckling i strandnära lägen

Länsstyrelsen konstaterar att frågan om landsbygdsutveckling i strandnära lägen kommer att hanteras i kommande fördjupning av översiktplanen och kommenterar därför inte de utredningsområden som föreslås ingå i fördjupningen.

Hälsa och säkerhet

Länsstyrelsen har inget att erinra mot översiktplanens beskrivningar och ställningstaganden kring hälsa och säkerhet.

Mellankommunala frågor

Länsstyrelsen konstaterar att översiktplanens utpekade utredningsområden inte är beskrivna utifrån mellankommunala frågeställningar. Inför kommande fördjupad planering förutsätter Länsstyrelsen att sådana resonemang kommer att föras där mellankommunala frågor är aktuella. Även planens tre huvudsakliga viljeinriktningar saknar tydlig koppling till mellankommunala perspektiv.

Övrigt

Kommunikationer

Länsstyrelsen vill påminna om att Trafikverket gjort en översyn av verkets olika riksintressen för kommunikationer, där nytt kartmaterial finns på

