

Datum
2012-05-15



Torsby kommuns bredbandsstrategi

Innehåll

Torsby kommuns bredbandsstrategi.....	1
Inledning.....	3
Bakgrund	3
Vision och syfte.....	3
Bredbandsmål	4
Drift och underhåll.....	5
Samverkan.....	5
Karta 1 stamfiberutbyggnad	6
Karta 2 förslag på områdesindelning	7

Inledning

Torsby kommuns bredbandsstrategi syftar till att ansluta till de övergripande nationella målen samt de kommunala bredbandsmålen (se nedan) både ur ett tekniskt såväl som ekonomiskt perspektiv.

Kommunen har för avsikt att tillsammans med olika tjänsteleverantörer, och genom samverkan mellan byalag, ekonomiska föreningar och företag skapa förutsättningar för ett öppet bredbandsnät. Ett utbyggt bredbandsnät kan skapa nya möjligheter för hushåll och företag att etablera sig i kommunen med samma förutsättningar som idag finns i storstadsregionerna.

Bredbandnätet har också stor betydelse för utvecklingen av kommunens egen verksamhet, bl.a. för att knyta samman enheter som är geografiskt spridda.

Bakgrund

År 2003-2005 byggdes bredband i Värmland, den teknik som då användes var i första hand ADSL. Orsaken till att man valde den tekniken var främst för att via telenätet (koppar) nå så många hushåll som möjligt. I Torsby kommun byggdes med stöd av statliga och EU-medel tillsammans med Teracom 25 st ADSL-stationer, 3 stationer byggdes ut av Telia. Täckningsgraden uppgick till cirka 90 % av befolkningen. Som ett komplement till ADSL-tekniken byggdes ett mobilnätverk ut som använde sig av den frekvens som det gamla NMT-systemet nyttjade. Denna teknik har dock stora begränsningar i bredbandshastigheten då det är flera simultana användare.

Vision och syfte

Bredbandsstrategin beskriver Torsby kommuns ambition avseende utbyggnad av stamfiber i kommunen. Utbyggnaden av IT-infrastruktur i kommunen inom de närmaste 8 åren skall beskrivas i en handlingsplan. Torsby kommuns fiberutbyggnad FTTH (fiber till hemmen) förutsätter att det bildas ekonomiska fiberföreningar som var och en bygger och ansluter sitt områdesnät till befintlig eller ny stamfiber.

Utbyggnaden av bredband i Torsby kommun är avgörande för utvecklingen i framtiden och för att kunna hävda sig mot konkurrensen till storstadsregionerna. Parallellt med att företagen ges möjlighet att utveckla sina verksamheter så kommer medborgarna i kommunen att få möjlighet att kunna använda allt mer avancerade IT-tjänster. Möjligheten att nyttja de nya IT-tjänsterna styrs av tillgången till bredband. Att ha en fast förbindelse eller möjligheten till det kommer att vara självklart i många hushåll i en nära framtid.

Bredband är också viktigt för utveckling av offentlig verksamhet. Kommunen kommer att kunna erbjuda medborgarna bättre informationskanaler och dessutom själva eller genom tjänsteleverantörer kunna erbjuda mer avancerade tjänster. Kommunen kommer att ges möjlighet att knyta ihop sina geografiskt spridda verksamheter till en teknologisk enhet.

Genom ett neutralt bredbandsnät kommer tjänsteleverantörer att kunna erbjuda samma tjänster som i storstadsregionerna.

Bredbandsmål

Torsby kommun har i sina *Visioner och mål för 2020* fastställt att en god IT-infrastruktur är ett viktigt delmål inom området infrastruktur och kommunikation.

Regeringens mål för år 2020 är att 90 procent av alla hushåll och företag bör ha tillgång till bredband om minst 100 Mbit/s. Redan år 2015 bör 40 procent ha tillgång till bredband med den hastigheten. Målet på 90% innebär att landsbygden med säkerhet kommer att bli eftersatt eftersom 90 % av befolkningen bor i städer där den så kallade "marknaden" förväntas lösa bredbandsbehovet. Det innebär att kommunerna utanför storstadsregionerna själva måste agera för att täcka landsbygdens behov. För att nå målet på 100 Mbit/s med full kapacitet är optofibernet en förutsättning och den enda framtidsäkra tekniken.

Torsby kommuns mål

- För Torsby kommun föreslås att 100% av befolkningen bör ha tillgång till bredband senast år 2020.
- Kommunen skall ansvara för att stamfiber byggs ut, dock skall inte parallelldragning ske i första skedet på de sträckor där det redan idag finns fiber. Utbyggnad behovsprövas och beslutas av kommunstyrelsen efter analys av behov och kostnadsförslag på sträckan.
- De föreningar som vill ansluta sig till kommunens stamfiber måste uppnå en täckningsgrad om minst 50% av hushållen och erbjuda samtliga inom fastlagt område att delta.
- Kommunen skall inte ansvara för drift, och underhåll av nätet.
- Finansiering skall ske genom anslutningsavgifter utifrån en kostnadsfördelningsmodell.

Prioriterade områden

Kommunen har identifierat ett antal prioriterade områden som bör utvecklas inom visionen för IT-infrastruktur. Dessa områden ligger som utgångspunkt för den fortsatta utvecklingen inom Torsby kommun av ett fibernet som kan innehålla de tjänster och den service till företag, förvaltningar och invånare som kommer att eftersträvas med den tekniska utveckling som pågår.

De områden som kommunen identifierat som de viktigaste är:

- Kommunal verksamhet, ansluta alla kommunala verksamheter.
- Näringsliv, möjliggöra anslutning för fortsatt näringslivsutveckling
- Ortssammanbindande nät, möjliggöra anslutningar på orter med ekonomiska fiberföreningar som har en anslutningsgrad på > 50% av hushållen inom resp. område.
- Kommunöverskridande nät, möjliggöra förbindelser till grannkommuner och redundans i stamnätet, för att upprätthålla hög tillförlitlighet

- Fiberansluta de telestationer som idag har ADSL-utbyggnad och som inte är fiberanslutna
- Prioritera orter med nedlagda telestationer.

Drift och underhåll

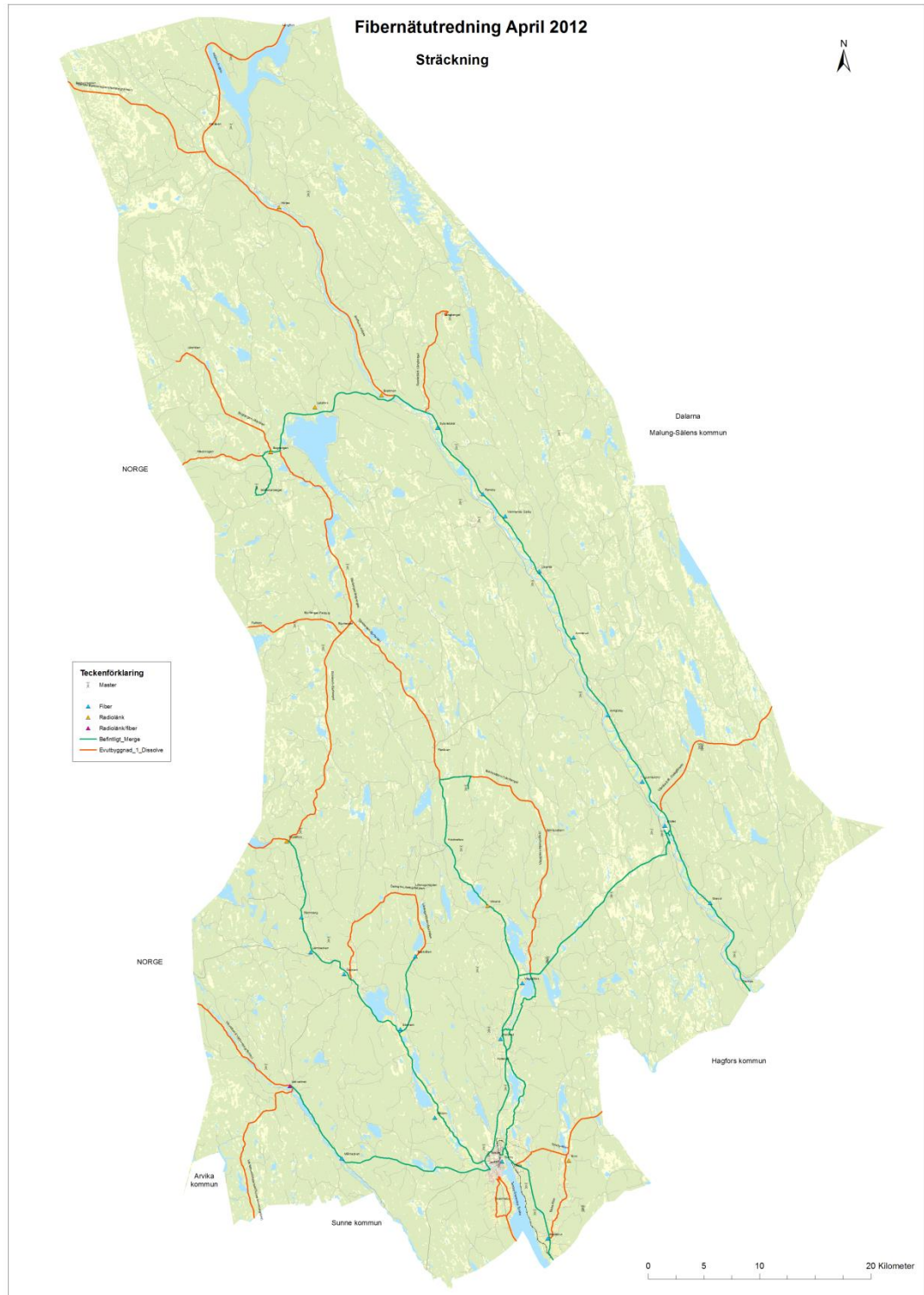
Kommunen kommer ej att ansvara för drift och underhåll utan detta är en uppgift som löses genom en tredje part. Kommunens funktion är att man kommer att vara samordnare avseende kontakten mellan kunden och nätleverantören. Torsby kommun skall bevaka att alla föreningar, företag och fastigheter skall kunna ansluta sig till en drifts- och underhållsoperatör som är konkurrensneutral gentemot tjänsteleverantörer.

Torsby kommun kommer att ha ett ansvar för stamfibern.

Samverkan

Utbyggnad av ortssammanbindande nät i Torsby kommun skall ses som en del av ett regionalt nät i Värmland. Det regionala nätet binds samman och bildar en del av ett nationellt nät för täcka Sverige. Det är därför viktigt att tidigt i planeringen samverka med kringliggande kommuner om ett gemensamt mål att göra Värmland till ett regionalt nät. Eftersom vi idag har ett etablerat samarbete inom IT med Sunne och Hagfors kommuner bör sammanbindning med dessa kommuner prioriteras.

Karta 1 stamfiberutbyggnad



Karta 2 förslag på områdesindelning

