

# Näringslivstrategi 2020-2028



*torsby.se*

Antagen av, datum och §  
Kommunfullmäktige 2019-12-16 § 127



## Varför en näringslivsstrategi?

Torsby kommun har valt att ta fram en näringslivsstrategi för att politiker och tjänstepersoner ska kunna kraftsamla och tillsammans skapa de förutsättningar, på kort och långsikt som behövs för en kommun och ett näringsliv i tillväxt.

Strategin är inriktad på att skapa goda förutsättningar för att starta, driva och etablera hållbara, klimatsmarta företag i Torsby\* och att kommunens näringslivsarbete ska bidra till en långsiktigt hållbar samhällsutveckling. En näringslivsstrategi möjliggör ett strategiskt arbete för att möta och arbeta med utmaningar som t ex kompetensförsörjning och infrastruktur.<sup>1</sup>

---

\* Begreppet Torsby innefattar hela det geografiska området Torsby kommun.

## Torsbys potential

Torsby kommun har i många år tillsammans med företagen arbetat aktivt med näringslivsrelaterade frågor. Genom sitt strategiska geografiska läge "mitt i mycket" har Torsby dragit fördel av att vara en del av Värmland och närheten till Norge och Dalarna. De största privata branscherna i kommunen är tillverkande industri, besöksnäring inklusive handel, skogsverksamhet och byggverksamhet. Det finns cirka 2 500 arbetsställen i kommunen. De privata företagen sysselsätter 3 128 personer (2018). Inom följande områden ses en potential för utveckling:

### Skoglig bioekonomi



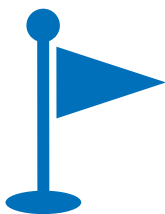
Skogsnäringen är en av de största branscherna i kommunen. Med avstamp i de nationella miljömålen och Agenda 2030 kan möjligheter för företag inom skogsbranschen och även för Torsby kommun, skapas för att inrikta verksamhet och strategiskt arbete mot skoglig bioekonomi\*. Sedan 2016 har en testbäddsanläggning för 3D printing av prototyper i biokompositmaterial utvecklats i Sysslebäck tillsammans med klustret Paper Province. Potentialen ligger i att verka för att ytterligare utveckla denna verksamhet och koppla på Värmlands Smart Specialisering Strategi där skoglig bioekonomi pekas ut som det starkaste strategiska området för Värmland att utvecklas inom. Att tillsammans med företagen utvecklas till en kommun i framkant inom området skoglig bioekonomi.<sup>1</sup>

### Klimatsmarta Torsby



Torsby kommun ser en potential i att nischa sig som den självklara platsen för det klimatsmarta\*, hållbara företagandet. Kommunen vill skapa förutsättningar för företag att genom kompetensutveckling, aktivitet, investeringar och projekt ta steg mot det fossilfria företagandet. Närheten till naturen och möjligheten till ett aktivt friluftsliv skapar möjlighet till ett hållbart liv vid sidan av företagandet och kan attrahera företag som vill kunna kombinera företagande med ett hållbarhetstänk.

### Besöksnäring



Torsby är en av de sydligaste kommunerna som strategiskt kan dra nytta av de fyra årstiderna. Det är en unik förutsättning för den imponerande utvecklingen av skid- och friluftslivsturismen i Torsby. Etableringen av Branäs och den expansiva tillväxt som skett i anslutning skapar förutsättningar för ytterligare utveckling inom besöksnäringen. Tillväxtverket menar att för att besöksnäringen\* ska kunna nå sin fulla potential krävs en fungerande samverkan mellan det offentliga och det privata.

### Event och handel



Besökare till större event, som t e x Rally Sweden, skidturismen och närheten till Norge skapar förutsättningar till en ökad handel. En handelsanalys genomförd 2019 pekar på att det finns potential till ytterligare ökning. Den pekar också på vikten av en levande tätortshandel och att det finns en utvecklingspotential i ett strategiskt arbete med att koppla på befintliga event och även skapa nya.

### Uthållighetssporter och rörligt friluftslivsturism



Ett utvecklingsområde kopplat till uthållighetssporter och det rörliga friluftslivet som stärker och utvecklar befintlig näring har identifierats. Potentialen ligger även i att "outdoor" segmentet präglas av en tydlig hållbarhetsprofil och att utveckla sommarturismen.

\* För definition se längst bak i dokumentet.

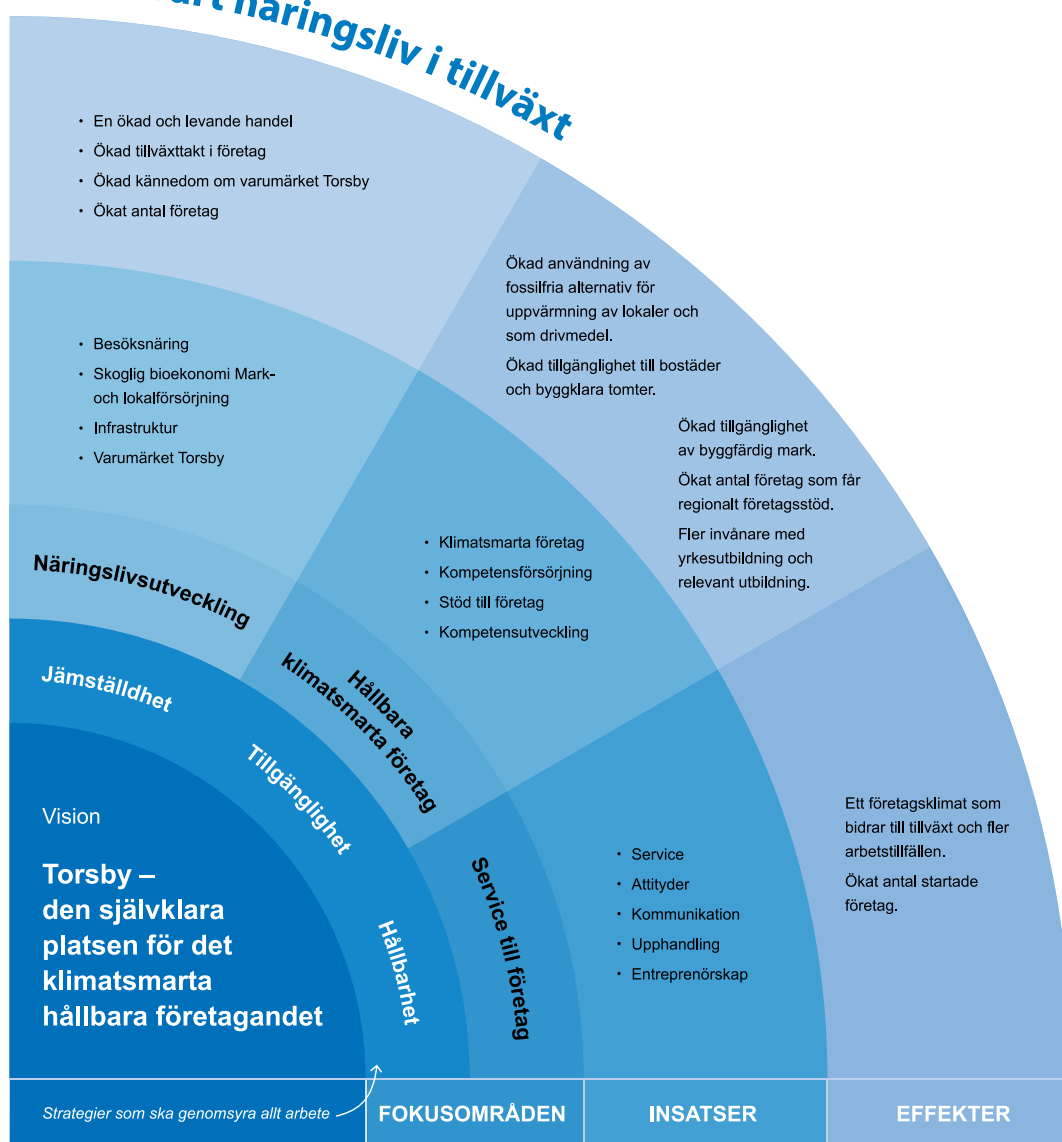
## Vision

# Torsby – den självklara platsen för det klimatsmarta hållbara företagandet

*”Torsby är det självklara valet för företag som vill kunna kombinera ett gott liv med ett hållbart företagande. Tillgången till relevant arbetskraft är god. Merparten av företagets medarbetare bor och trivs i kommunen. Infrastrukturen för transporter och pendling är mycket goda. Kommunens service till företag är effektiv, tillgängligheten är hög, processerna är smidiga och det finns planlagd mark för både nyetableringar och expansion.*

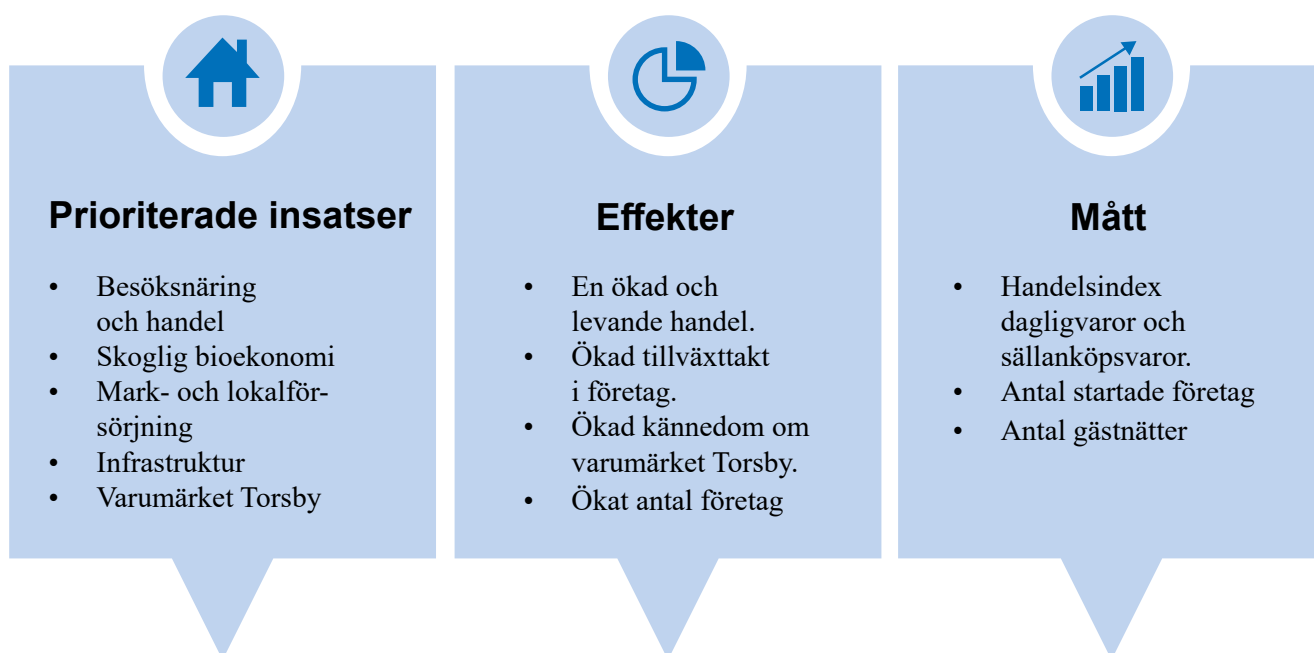
*I Torsby finns det en hög medvetenhet kring hållbarhet och en stark handlingskraft hos företagen och kommunen att bidra till det fossilfria samhället. Varumärket Torsby är starkt och gynnsamt för företag att förknippas med och att använda vid rekrytering och marknadsföring. Allt fler väljer Torsby som boendekommun och kommunen lockar inflyttare, jobsökare och besökare.”*

## Ett hållbart näringsliv i tillväxt





# Näringslivsutveckling



## Besöksnäring och handel

Strategisk utveckling av förutsättningar för besöksnäring med fokus på det rörliga friluftslivet, event, handel, uthållighetssporter, idrottsturism och motorsport med ett tydligt hållbarhets tema. Stötta och underlätta utvecklingen av små och medelstora handelsföretag i hela kommunen för att erbjuda bra service och utbud till boende och besökare.

## Skoglig bioekonomi

Innovativt arbete för att utveckla den skogliga bioekonomin med utgångspunkt i The Wood Region och Värmlands Smart Specialiserings Strategin för Skoglig Bioekonomi. Initiera framtagande av en träbyggnadsplan för kommunen.

## Mark- och lokalförsörjning

Proaktiv markförsörjning för företagsetableringar och expansion. Ta fram strategier och planer för industrimark. Synliggör lediga lokaler för både handel och industri samt industrimark.

## Infrastruktur

Strategiskt arbete på lokal, regional och nationell nivå, för att få till en förbättring av infrastrukturen i kommunen med fokus på vägar, Fryksdalsbanan, Torsby flygplats och fiber. Möjliggöra för företagen att ha en så enkel och hållbar logistik som möjligt vad gäller bl a transporter, pendling och företagspaketservice i hela kommunen.

## Varumärket Torsby

Aktivt arbete med varumärket Torsby för att stärka företagens möjligheter att växa och att rekrytera medarbetare och som ett stöd i kommunens arbete med att attrahera nya etableringar. Synliggöra företag både internt och externt samt kommunicera goda exempel via olika medier.

# Hållbara klimatsmarta företag



## Prioriterade insatser

- Klimatsmart företagande
- Kompetensförsörjning
- Stöd till företag
- Kompetensutveckling



## Effekter

- Ökad användning av fossilfria alternativ för uppvärmning av lokaler och som drivmedel.
- Ökad tillgänglighet till bostäder och byggklara tomter.
- Ökad tillgänglighet av byggfärdig mark.
- Ökat antal företag som får regionalt företagsstöd.
- Fler invånare med yrkesutbildning och relevant utbildning



## Mått

- Antal deltagande företag i aktiviteter med tema klimatsmart företagande.
- Antal företag som får tillgång till regionalt företagsstöd.
- Tillgänglig byggfärdig mark
- Antal Torsbybor i arbete.

## Klimatsmart företagande

Aktivt arbete med projekt, aktiviteter och utbildningar för att öka kunskap kring fossilfria alternativ och för att underlätta företagens omställning till fossilfri produktion. Initiera samarbete mellan företagen att samverka kring restströmmar.

## Kompetensförsörjning

Strategiskt rekryteringsarbete i samarbete med olika aktörer utifrån behov av arbetskraft på kort och långsikt. Proaktivt utvecklingsarbete med utbildningsutbud i samarbete med Stjerneskolans, Karlstads universitet och Lärcentra kopplat till de olika branschernas behov. Aktivt arbete med bostadsförsörjningsplan och marknadsföring av näringslivet och Torsby som boende-, event- och besökskommun.

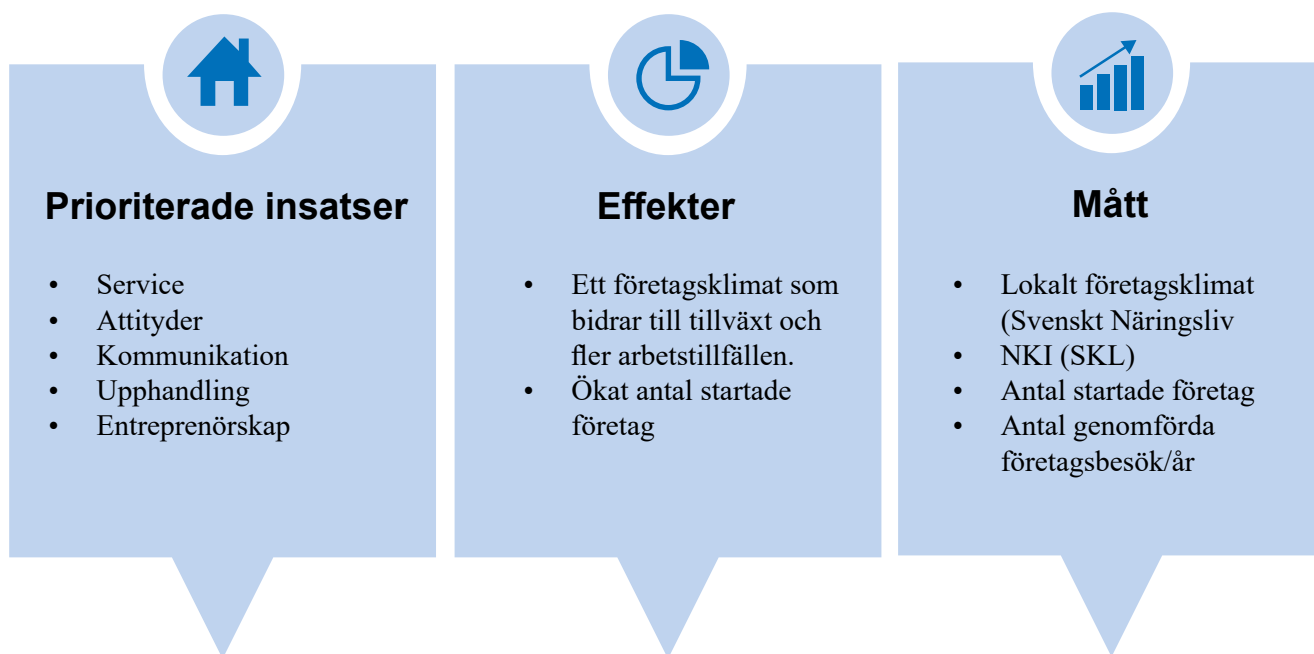
## Stöd till företag

Kompetent stöd till företag i uppstarts- och utvecklingsfas genom information om regelverk, idéutveckling, möjliga finansiella stöd och nätverkskontakter.

## Kompetensutveckling

Inspirerande nätverk och mötesplatser för alla branscher. Tillväxtfrämjande kompetensutveckling inom efterfrågade och prioriterade områden.

# Service till företag



## Service

Lyhörd och tillgänglig service till företag med enkel och snabb handläggning av företagsrelaterade frågor, tillståndshantering och myndighetsutövning. Synliggöra LED gruppen, Lots för enkel dialog, och vad gruppen kan bidra med.

## Attityder

Aktivt arbete med att stärka kunskapen kring företagsutveckling hos politiker och tjänstepersoner. Detta bland annat genom inbjudningar till företagsrelaterade aktiviteter och utbildningar.

## Kommunikation

Tydlig information till företag om kommunens planer, aktiviteter som erbjuds och vad Torsby kommun kan bidra med. Synliggöra lediga lokaler och tillgänglig mark.

## Upphandling

Enkel och tillgänglig upphandling. Ett tydligt och genomgående hållbarhets tänk i kommunensupphandlingar. Kompetenshöjande utbildnings- och informationsaktiviteter för möjliggöra för fler företag att delta i kommunens upphandlingar.

## Entreprenörskap

Engagerat och målinriktat arbete för att inspirera till entreprenörskap genom hela grund- och gymnasieskolan. Inspirationsaktiviteter för att stimulera till att starta företag.

# Horisontella strategier

De tre horisontella strategierna ska genomsyra och beaktas i samtliga delar av näringslivsarbetet.





# Fakta om processen

Arbetet med att ta fram näringslivsplanen har gjorts tillsammans med företag, politiker, tjänstepersoner samt olika aktörer som på olika sätt är involverade i näringslivsrelaterade frågor. Underlaget har tagits fram genom workshops, djupintervjuer och av analyser av olika mätningar, undersökningar och regionala utvecklingsstrategier.

- Värmlandsstrategin, 2020  
[www.regionvarmland.se/utveckling-tillvaxt/hamta-material/strategidokument](http://www.regionvarmland.se/utveckling-tillvaxt/hamta-material/strategidokument)
- Smart Specialisering, 2015-2020  
[www.regionvarmland.se/utveckling-tillvaxt/hamta-material/strategidokument](http://www.regionvarmland.se/utveckling-tillvaxt/hamta-material/strategidokument)
- Strategi för Värmlands besöksnäring, 2014-2020  
[www.visitvarmland.org/sv/strategidokument](http://www.visitvarmland.org/sv/strategidokument)
- Entreprenörskapsstrategin 2015-2020  
[www.regionvarmland.se/utveckling-tillvaxt/hamta-material/strategidokument](http://www.regionvarmland.se/utveckling-tillvaxt/hamta-material/strategidokument)

## Definitioner

Bioekonomi = Bioekonomi innebär ett klokt sätt att leva utan att förbruka jordens ändliga resurser. I ett bioekonomiskt samhälle använder vi så långt det är möjligt råvaror från skogen, jorden och havet samtidigt som energiåtgången minimeras. Bioekonomi innebär dessutom att resurser i förbrukade produkter tas tillvara för återbruk. På det här sättet används våra resurser effektivare och vi kan minimera inverkan på vår planet. Bioekonomi är alltså bra både för människor och miljön” (Paper Province).

Klimatsmart = är man om man beter sig på ett sätt som främjar klimatet och motverkar miljöförstöring. Både människor, företag och deras handlande och lösningar kan vara klimatsmarta (Institutet för språk och folkminnen)

Besöksnäring = Människors aktiviteter när de reser till och vistas på platser utanför sin vanliga omgivning för kortare tid än ett år för fritid, affärer eller andra syften (FN).